

**UCHWAŁA NR XXXI/360/2023  
RADY GMINY BARGŁÓW KOŚCIELNY**

z dnia 28 grudnia 2023 r.

**w sprawie uchwalenia Strategii Rozwoju Gminy Bargłów Kościelny do roku 2030**

Na podstawie art. 10f ust. 1 i 4 ustawy z dnia 8 marca 1990 r. o samorządzie gminnym (Dz. U. z 2023 r. poz. 40 z późn zm.) oraz w związku z art. 19 ust. 3b ustawy z dnia 6 grudnia 2006 r. o zasadach prowadzenia polityki rozwoju (Dz. U. z 2023 r. poz. 1259 z późn zm.) Rada Gminy Bargłów Kościelny uchwala, co następuje:

§ 1. Przyjmuje się Strategię Rozwoju Gminy Bargłów Kościelny do roku 2030, stanowiącą załącznik do niniejszej uchwały.

§ 2. Wykonanie uchwały powierza się Wójtowi Gminy Bargłów Kościelny.

§ 3. Uchwała wchodzi w życie z dniem podjęcia.

Przewodniczący Rady Gminy

**Jarosław Kukliński**

**STRATEGIA  
ROZWOJU GMINY  
BARGŁÓW  
KOŚCIELNY  
DO ROKU 2030**



Wersja 1.3

Bargłów Kościelny, 2023

# Spis treści

WPROWADZENIE.....	2
Wnioski z diagnozy sytuacji społecznej, gospodarczej i przestrzennej- model struktury funkcjonalno-przestrzennej Gminy .....	4
Uwarunkowania wynikające z położenia geograficznego, dostępność komunikacyjna i mobilność..	4
Ludność i procesy demograficzne .....	11
Gospodarka i rynek pracy.....	16
Środowisko naturalne i infrastruktura .....	19
Infrastruktura techniczna .....	29
Kultura i dziedzictwo kulturowe.....	40
Turystyka .....	41
Oświata i wychowanie.....	46
Planowanie i zagospodarowanie przestrzenne .....	48
Ochrona zdrowia i polityka społeczna.....	49
Finanse samorządowe .....	51
Wyniki badania ankietowego .....	57
Analiza SWOT .....	59
Strategiczne cele rozwoju społeczno-gospodarczego.....	64
Kluczowe wymiary rozwoju Gminy .....	65
Uwarunkowania zewnętrzne i obszary strategicznej interwencji określone w dokumentach strategicznych szczebla krajowego, regionalnego, powiatowego wraz z zakresem działań.....	69
Uwarunkowania zewnętrzne realizacji strategii .....	69
Obszary Strategicznej Interwencji .....	72
System realizacji strategii .....	82
Monitorowanie i ewaluacja strategii.....	85
Mierniki realizacji celów strategicznych .....	87
Spis rysunków .....	91
Spis tabel .....	92
Spis wykresów .....	93

# WPROWADZENIE

Niniejsza Strategia rozwoju Gminy Bargłów Kościelny do roku 2030 powstała jako aktualizacja Strategii rozwoju Gminy Bargłów Kościelny na lata 2015-2020. Opracowanie tej aktualizacji podyktowane jest przede wszystkim zmianami jakie dokonały się w sytuacji społeczno-gospodarczej Gminy, regionu podlaskiego oraz Polski. Ważną przesłanką jest także rozpoczęcie nowego okresu programowania funduszy strukturalnych na lata 2021-2027. Okresem realizacji strategii będą objęte lata 2022-2030. Dokument jest kontynuacją strategii z okresu 2015-2020, a jednocześnie wpisuje się w obecny okres programowania budżetu Unii Europejskiej (lata 2021-2027).

Dokument składa się z głównych elementów:

- 1. Diagnozy stanu istniejącego, obejmującej komplementarność względem innych dokumentów wyższego szczebla oraz opis obecnej sytuacji Gminy, która de facto stanowi charakterystykę uwarunkowań funkcjonowania Gminy Bargłów Kościelny- jej wieloaspektowy model struktury funkcjonalno- przestrzennej.** W tym zakresie uwzględniono szereg aspektów mających wpływ na aktywizację rozwoju na poziomie lokalnym, a mianowicie: uwarunkowania wynikające z położenia geograficznego, dostępność komunikacyjna i mobilność, ludność i procesy demograficzne, gospodarkę (lokalną) i rynek pracy, środowisko naturalne i infrastrukturę, infrastrukturę techniczną, kulturę i dziedzictwo kulturowe, turystykę, oświatę i wychowanie, planowanie i zagospodarowanie przestrzenne, ochronę zdrowia i politykę społeczną oraz finanse samorządowe, co odzwierciedla spis treści niniejszego dokumentu strategicznego.
- 2. Strategicznego planu rozwoju – określenie misji i wizji Gminy oraz obszarów priorytetowych i ich celów, a także kierunków działań na rzecz rozwoju Gminy.**

Niniejsza strategia stanowi dokument bazowy dla opracowania innych dokumentów niezbędnych w procesie aplikowania po fundusze strukturalne Unii Europejskiej.

Przyjęta metodyka procesu weryfikacji i aktualizacji Strategii rozwoju Gminy Bargłów Kościelny do roku 2030 oparta została na partnersko-eksperckim modelu budowy planów

strategicznych, w pełni oddającym oczekiwania krajowych oraz unijnych instytucji wspomagających rozwój samorządów w Polsce. Władze Gminy uznały, że proces planowania długofalowego rozwoju Gminy powinien być wspierany zarówno przez konsultantów zewnętrznych, jak również przez społeczność lokalną. Wspólne było zatem przekonanie, iż do prac nad aktualizacją strategii należy zaangażować także środowisko lokalne. Wybrano metodę konsultacji społecznych. Prowadzono również działania polegające na współpracy z Radą Gminy oraz zbieraniu wniosków od mieszkańców.

Prace podzielone były na cztery główne etapy:

1. Faza wstępna, obejmująca podjęcie decyzji o rozpoczęciu prac nad aktualizacją strategii.
2. Diagnoza, która polegała na gromadzeniu aktualnych informacji o Gminie i stworzeniu opisu sytuacji bieżącej. Diagnoza stanowiła podstawę dla dalszych prac nad strategią. Zgromadzone informacje pozwoliły na opracowanie uwarunkowań rozwojowych.
3. Określona została struktura celów strategicznych i celów operacyjnych oraz przyporządkowane do nich zostały kierunki działań.
4. Upublicznienie projektu strategii, czyli etap obejmujący konsultacje społeczne. Po konsultacjach, dokument został przeredagowany i uzupełniony na bazie uzyskanych informacji zwrotnych. Ostatnim etapem prac było przekazanie gotowego dokumentu do zatwierdzenia i uchwalenia przez Radę Gminy.

# Wnioski z diagnozy sytuacji społecznej, gospodarczej i przestrzennej- model struktury funkcjonalno-przestrzennej Gminy

Opracowanie tej części dokumentu oparto o dane i materiały dostępne w:

- GUS. Bank Danych Lokalnych,
- GUS. Statystyczne Vademecum Samorządowca,
- GUS. Portal geostatyczny,
- GIS Podlasia. Portal mapowy,
- Oficjalna strona internetowa Gminy: <https://ugbarglow.wrotapodlasia.pl/>,
- dokumenty Gminne, w tym: „Raport o stanie Gminy Bargłów Kościelny za 2021 rok”, „Program Ochrony Środowiska dla Gminy Bargłów Kościelny na lata 2021-2025 z perspektywą do 2027 r. wraz z prognozą oddziaływania na środowisko Programu Ochrony Środowiska dla Gminy Bargłów Kościelny na lata 2021 - 2025 z perspektywą do 2027 r.”, „Strategia Rozwiązywania Problemów Społecznych Gminy Bargłów Kościelny na lata 2021-2030”, „Strategia rozwoju Gminy Bargłów Kościelny na lata 2015-2020”.

## Uwarunkowania wynikające z położenia geograficznego, dostępność komunikacyjna i mobilność

Bargłów Kościelny – Gmina wiejska w województwie podlaskim. W latach 1975-1998 Gmina położona była w województwie suwalskim. Siedzibą Gminy jest wieś Bargłów Kościelny.

Bargłów Kościelny (Gmina wiejska)

- Województwo: podlaskie
- Powiat: augustowski
- Siedziba Gminy: Bargłów Kościelny, ul. Augustowska 47
- Kod: 16-320

- Sąsiednie Gminy: Augustów, Goniądz, Kalinowo, Rajgród, Sztabin
- Powierzchnia w km2: 188
- Liczba miejscowości: 35
- Liczba sołectw: 30

Rysunek 1. Położenie Gminy na schemacie konturowym Polski



Źródło: opracowanie własne.

Gmina Bargłów Kościelny jest jedną z Gmin wiejskich województwa podlaskiego, znajdującą się w powiecie augustowskim. Umieszczenie Gminy na obszarze województwa podlaskiego i w jego otoczeniu przestrzennym (granice powiatów, województw i państw) obrazuje rysunek 2.

Niewątpliwie determinantem rozwoju przestrzennego i kluczowym elementem układu komunikacyjnego Gminy jest droga wojewódzka nr 665. Droga ta położona jest na terenie województwa podlaskiego. Rozpoczyna się na węźle Guty na drodze ekspresowej S61 (droga ekspresowa z Ostrowi Mazowieckiej do Budziska (granica z Litwą)) i kończy się na obwodnicy

Augustowa - DK8 (droga prowadząca przez Polskę od granicy z Czechami w Kudowie-Zdroju przez Białystok - Korycin - Augustów - Suwałki - Budzisko - granica państwa (Litwa)).

Rysunek 2. Położenie Gminy Bargłów Kościelny w województwie podlaskim



Źródło: Opracowanie własne na podstawie GIS.



Odległość drogowa (wg. Google maps) między Bargłowem Kościelnym a:

- Augustowem wynosi 13 km,
- Grajewem – 29 km,
- Ełkiem – 35 km,
- Suwałkami – 45 km,
- Łomżą – 95 km,
- Białymstokiem – 97 km,
- Olsztynem – 189 km,
- Wilnem (Litwa) – 227 km,
- Warszawą – 249 km.

Niewątpliwie duże znaczenie dla rozwoju Gminy ma także bliskość granicy Państwa. Gmina Bargłów Kościelny leży w odległości 53 km od przejścia granicznego z Republiką Litewską w Ogrodnikach i 84 km od przejścia z Republiką Białorusi w Kuźnicy.

Najbliższe lotnisko międzynarodowe od Bargłowa Kościelnego znajduje się w Olsztynie (Port Lotniczy Olsztyn - Mazury, Szymany) – 155 km oraz w Kownie na Litwie w odległości 191 km. Gminy nie przecinają linie kolejowe. Niewątpliwie brak komunikacji kolejowej (w tym w szczególności ruchu towarowego) negatywnie wpływa na rozwój Gminy.

Przez Gminę przebiegają dalekobieżne i regionalne linie autobusowe. Transport komunikacji publicznej jest obsługiwany przez pojazdy dowożące pasażerów m.in. do/z Augustowa, Grajewa, Suwałk.

Gmina Bargłów Kościelny ma charakter rolniczy.

Jej całkowita powierzchnia wynosi 18 757 ha, z tego:

- na lasy przypada 2 520,03 ha (lesistość 13,4%),
- użytki rolne ogółem zajmują 13 776 ha (73,5% powierzchni),
- pozostałe: 2 640, 97 ha.

Poniżej mapa pogładowa Gminy Bargłów Kościelny.

Rysunek 3. Mapa poglądowa Gminy Bargłów Kościelny



Źródło: strona internetowa Gminy.

Około 6% powierzchni Gminy zajmują wody powierzchniowe, z czego 5,8% to jeziora. Największe z nich to jezioro Dręstwo, położone w południowo – zachodniej części Gminy. Drugim co do wielkości jest jezioro Tajno. Południowa część Gminy to Dolina Rzeki Biebrza. Przez Gminę płynie również rzeka Netta. Pozostałe ciekі występujące na obszarze to Bargłówka, Słuczka, Pogorzałka, Zgniłka oraz Kanał Augustowski. Zgodnie z *Syntetycznym Raportem z Klasyfikacji i Oceny Stanu Jednolitych Części Wód Powierzchniowych Wykonanej za 2019 rok na podstawie danych z lat 2014-2019* w odniesieniu do jednolitych części wód powierzchniowych rzecznych, 91,6% wód wykazało zły stan. W ponad połowie przypadków

powodem jest stan chemiczny rzek, który utrzymuje się na poziomie poniżej dobrego oraz stan lub potencjał ekologiczny, który oceniono jako umiarkowany lub gorszy. W jednej trzeciej przypadków stan wód oceniono jako zły ze względu na potencjał ekologiczny na poziomie poniżej dobrego.

Jeziora Tajno i Dręstwo charakteryzują się kolejno słabym i umiarkowanym stanem ekologicznym, według danych z 2019 r.

Gmina Bargłów Kościelny znajduje się w zasięgu jednolitej części wód podziemnych nr 32. Należy ona do regionu Środkowej Wisły. Głębokość występowania tu wód słodkich to około 300 m. W ramach *Monitoringu jakości wód podziemnych z 2019 r.* ich stan w Gminie Bargłów Kościelny oceniono jako dobry.

Zgodnie z danymi zaprezentowanymi w Informatycznym Systemie Osłony Kraju na terenie Gminy Bargłów Kościelny istnieją tereny z ryzykiem powodziowym oraz zagrożone powodzią.

Największy odsetek lasów występuje w okolicach Kukowa, Solistówki i Tajenka. Na terenie Gminy położona jest część unikatowego na skalę Europy Biebrzańskiego Parku Narodowego, który słynie z naturalnych obszarów bagiennych. Dzięki swej niepowtarzalności jest schronieniem dla wielu gatunków zwierząt i roślin. Także część Gminy należy do Obszaru Chronionego Krajobrazu Pojezierza Rajgrodzkiego.

Cenne walory przyrodnicze w tym wody oraz ich stan są istotnym elementem charakterystyki obszaru Gminy, wobec których należy sformułować kierunki działań na rzecz ich ochrony.

Gmina obejmuje swym zasięgiem 35 miejscowości, które są podzielone na 30 sołectw.

Tabela 1. Wykaz sołectw w Gminie Bargłów Kościelny

Lp.	Nazwa sołectwa	Nazwa wsi (kolonii) wchodzącej w skład sołectwa
1.	Bargłów Kościelny	Bargłów Kościelny
2.	Bargłów Dworny	Bargłów Dworny
3.	Bargłówka	Bargłówka, Kresy
4.	Barszcze	Barszcze
5.	Brzozówka	Brzozówka
6.	Bułkowizna	Bułkowizna
7.	Dreństwo	Dreństwo
8.	Górskie	Górskie
9.	Judziki	Judziki
10.	Kamionka Nowa	Kamionka Nowa
11.	Kamionka Stara	Kamionka Stara
12.	Komorniki	Komorniki
13.	Kroszewo	Kroszewo
14.	Kroszówka	Kroszówka
15.	Kukowo	Kukowo
16.	Łabętnik	Łabętnik
17.	Nowiny Bargłowskie	Nowiny Bargłowskie
18.	Pieńki	Piekutowo, Lipowo, Nowiny Stare, Sosnowo
19.	Pomiany	Pomiany
20.	Popowo	Popowo
21.	Pruska	Pruska
22.	Reszki	Reszki
23.	Rumiejki	Rumiejki
24.	Solistówka	Solistówka, Tobyłka
25.	Tajenko	Tajenko
26.	Tajno Łanowe	Tajno Łanowe
27.	Tajno Podjeziorne	Tajno Podjeziorne
28.	Tajno Stare	Tajno Stare
29.	Wólka Karwowska	Wólka Karwowska
30.	Żrobki	Żrobki

Źródło: strona internetowa Gminy.

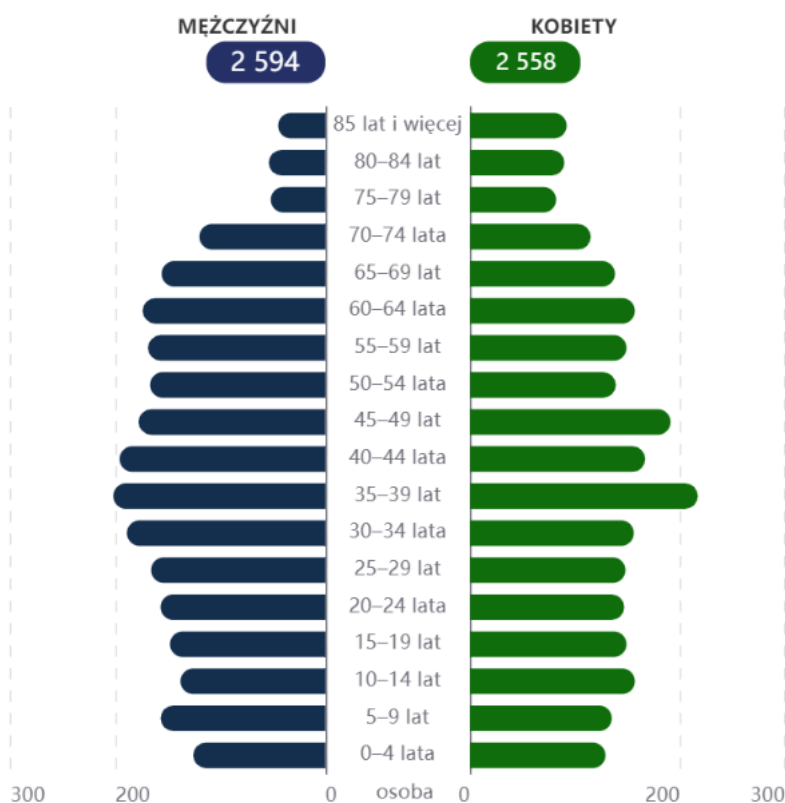
## Ludność i procesy demograficzne

Jednym z podstawowych i najważniejszych uwarunkowań rozwoju Gminy jest sytuacja demograficzna, tendencje przekształceń w liczbie ludności i jej strukturze.

Na koniec 2020 roku wg GUS Gminę zamieszkiwało 5 152 osób, z czego 2 558 to kobiety.

Piramidę wieku mieszkańców Gminy przedstawia wykres 1.

Wykres 1. Ludność Gminy Bargłów Kościelny w 2020 r. według płci i wieku



Źródło: opracowanie własne na podstawie GUS.

Mieszkańcy Gminy stanowili 9,2% mieszkańców powiatu augustowskiego oraz około 0,44% mieszkańców województwa podlaskiego.

Porównanie Gminy na tle powiatu augustowskiego i województwa podlaskiego wg. GUS na koniec 2019 roku prezentuje poniższa tabela.

Tabela 2. Gmina wiejska Bargłów Kościelny na tle Gmin powiatu i województwa w 2019 r.

WYSZCZEGÓLNIENIE	Lokata gminy w powiecie				Lokata gminy w województwie																			
	1		10		1		10		1		10		1		10		1		10					
	Ludność na 1 km <sup>2</sup>	Kobiety na 100 mężczyzn <sup>a</sup>	Saldo migracji na 1000 ludności	Dochody własne budżetu gminy <sup>b</sup>	Środki w dochodach budżetu gminy na finansowanie i współfinansowanie programów i projektów unijnych <sup>b</sup>	Wydatki budżetu gminy <sup>b</sup>	Dzieci w przedszkolach na 100 miejsc <sup>a</sup>	Przeciętna powierzchnia użytkownika w zasobach mieszkaniowych	Odsetek ludności korzystającej z instalacji			Podmioty gospodarki narodowej w rejestrze REGON na 10 tys. ludności												
				na 1 mieszkańca						wodociągowej	kanalizacyjnej	gazowej												
BARGŁÓW KOŚCIELNY (GM.WIEJSKA)	2	54	6	78	6	102	4	92	4	91	5	88	-	-	3	45	3	53	6	95	4	36	7	109
AUGUSTÓW (GM.WIEJSKA)	1	12	7	113	2	40	2	19	5	92	3	56	2	50	7	103	1	40	1	7	1	28	1	15
AUGUSTÓW (GM.WIEJSKA)	4	75	3	22	4	44	5	100	1	34	2	29	-	-	1	17	5	92	5	83	2	30	4	80
LIPSK (GM.MIEJSKO-WIEJSKA)	3	63	5	65	7	107	6	105	3	66	4	86	1	5	6	83	6	98	3	41	4	36	6	101
NOWINKA (GM.WIEJSKA)	5	104	3	22	1	5	3	71	7	112	6	102	-	-	2	26	4	90	2	25	4	36	3	31
PLASKA (GM.WIEJSKA)	7	118	2	12	5	64	1	17	2	51	1	8	-	-	5	73	2	45	7	103	2	30	2	20
SZTABIN (GM.WIEJSKA)	5	104	1	6	3	43	7	106	6	110	7	111	-	-	4	71	7	109	4	82	4	36	5	88

Bank Danych Lokalnych  
bdl.stat.gov.pl

a Najmniejsza wartość została oznaczona jako lokata 1, natomiast największa – jako ostatnia lokata spośród zestawionych jednostek.  
b Bez gmin mających również status miasta na prawach powiatu.

Źródło: opracowanie własne na podstawie GUS.

W latach 2016-2020 można zaobserwować spadek liczby mieszkańców Gminy. W tym okresie ubytek mieszkańców wyniósł 510 osób (ubytek ten wyniósł 9%).

Tabela 3. Gmina Bargłów - wybrane dane statystyczne

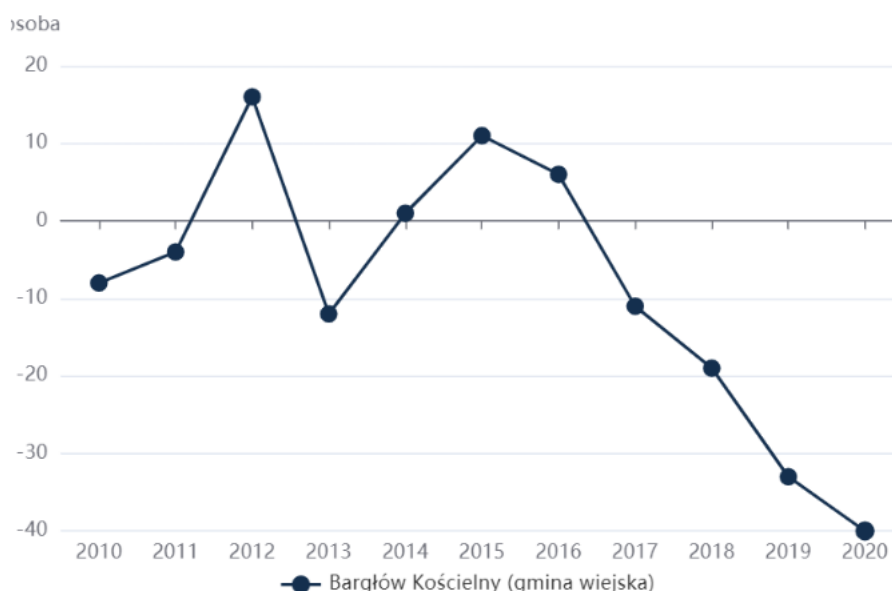
Wskaźniki	Wybrane dane statystyczne					Powiat augustowski 2020
	2016	2017	2018	2019	2020	
Ludność [osoba]	5 662	5 631	5 571	5 496	5 152	55 927
Gęstość zaludnienia [osoba/km <sup>2</sup> ]	30	30	30	29	27	34
Kobiety na 100 mężczyzn [osoba]	99	100	100	101	99	105
Ludność w wieku nieprodukcyjnym na 100 osób w wieku produkcyjnym [osoba]	64,0	63,6	64,0	63,4	69,6	66,6

Źródło: opracowanie własne na podstawie GUS.

W 2020 roku Gmina Bargłów Kościelny cechowała się dość niskim wskaźnikiem gęstości zaludnienia, wynoszącym 27 osoby na 1 km<sup>2</sup>, w porównaniu do wartości wskaźnika powiatu augustowskiego (34 osoby na 1 km<sup>2</sup>). Ponadto wskaźnik ten dla Gminy cechuje się spadkiem począwszy od 2018 roku i tendencja ta się utrzymuje.

Niekorzystanie w Gminie prezentuje się także przyrost naturalny, który od roku 2017 stale się obniża i osiąga wartości poniżej 0, co zaprezentowano na poniższym wykresie.

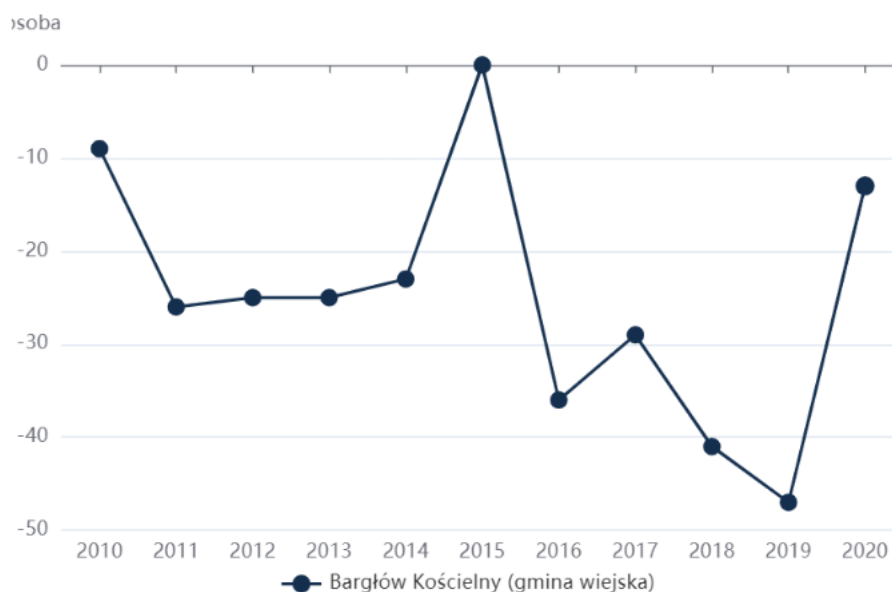
Wykres 2. Przyrost naturalny w Gminie Bargłów Kościelny w latach 2010-2020



Źródło: opracowanie własne na podstawie GUS.

Niekorzystny dla Gminy jest również wskaźnik salda migracji, który obrazuje tendencję odpływu ludności z terenu Gminy. Do powodów wyjazdów zaliczyć można m.in. poszukiwanie lepiej płatnej pracy, chęć kontynuacji nauki na poziomie średnim i wyższym, poszukiwanie lepszych warunków mieszkaniowych, sprawy rodzinne, itp.

Wykres 3. Saldo migracji w Gminie Bargłów Kościelny w latach 2010-2020.



Źródło: opracowanie własne na podstawie GUS.

Podsumowując można stwierdzić, iż oprócz zarejestrowanych zmian ilościowych wśród ludności Gminy istotną rolę odgrywają również zmiany struktury demograficznej ludności. Oprócz spadku liczby ludności na terenie Gminy zaobserwować można również zmianę struktury demograficznej. Gmina, podobnie jak znaczna część Gmin na terenie Polski boryka się z tzw. starzeniem społeczeństwa, co można zaobserwować poprzez rosnący udział w strukturze demograficznej osób w wieku poprodukcyjnym oraz malejący udział osób w wieku przedprodukcyjnym i produkcyjnym.

Ostatnim istotnym wskaźnikiem w aspekcie demograficznym jest prognoza demograficzna Gmin GUS, która wskazuje, iż do roku 2030 liczba ludności w Gminie będzie stale spadać, a jej wartość zmniejszy się w porównaniu do 2020 roku o 6%. Tendencje obrazują poniższe tabele.



Tabela 4. Struktura demograficzna Gminy Bargłów Kościelny wraz z prognozą

<b>STRUKTURA LUDNOŚCI (w %)</b>		
	<b>2020</b>	<b>2030</b>
	<b>Ogółem</b>	<b>Ogółem</b>
<b>przedprodukcyjny</b>	19,0	17,0
<b>produkcyjny</b>	60,0	59,3
<b>poprodukcyjny</b>	21,0	23,7

Źródło: opracowanie własne na podstawie GUS.

Podobnie niekorzystnie wygląda prognozowany przez GUS współczynnik obciążenia demograficznego ludności w wieku produkcyjnym ludnością w wieku nieprodukcyjnym, który dla roku 2030 znacznie się powiększył w stosunku do bazowego 2020.

Tabela 5. Obciążenie demograficzne Gminy Bargłów Kościelny wraz z prognozą

<b>OBCIĄŻENIE</b>	<b>2020</b>	<b>2030</b>
	<b>Ogółem</b>	<b>Ogółem</b>
<b>przedprodukcyjnym</b>	32	29
<b>poprodukcyjnym</b>	35	40
<b>nieprodukcyjnym</b>	67	69

Źródło: opracowanie własne na podstawie GUS.

Rosnący udział osób w wieku poprodukcyjnym oraz malejący udział osób w wieku produkcyjnym i przedprodukcyjnym w strukturze demograficznej Gminy.

Spadek liczby ludności Gminy.

## Gospodarka i rynek pracy

Decydujące znaczenie w lokalnej gospodarce odgrywają mikro, małe i średnie przedsiębiorstwa, które zapewniają zatrudnienie i dochody mieszkańcom Gminy.

Liczbę podmiotów gospodarczych prowadzących działalność na terenie Gminy zobrazowano poniżej.

Tabela 6. Liczba podmiotów gospodarczych prowadzących działalność gospodarczą na terenie Gminy Bargłów Kościelny

Wskaźniki	2016	2017	2018	2019	2020	Powiat augustowski 2020
Podmioty gospodarki narodowej w rejestrze REGON [szt.]	232	234	241	240	242	4 542
Podmioty gospodarki narodowej w rejestrze REGON w sektorze rolniczym [szt.]	25	24	21	18	18	241
Podmioty gospodarki narodowej w rejestrze REGON w sektorze przemysłowym i budowlanym [szt.]	54	51	55	57	61	980
Podmioty gospodarki narodowej w rejestrze REGON w sektorze budowlanym [szt.]	36	33	34	34	36	591
Podmioty gospodarki narodowej w rejestrze REGON na 10 tys. ludności [szt.]	410	416	433	437	470	812
Osoby fizyczne prowadzące działalność gospodarczą na 10 tys. Ludności [osoba]	332	339	354	357	382	636

Źródło: opracowanie własne na podstawie GUS.

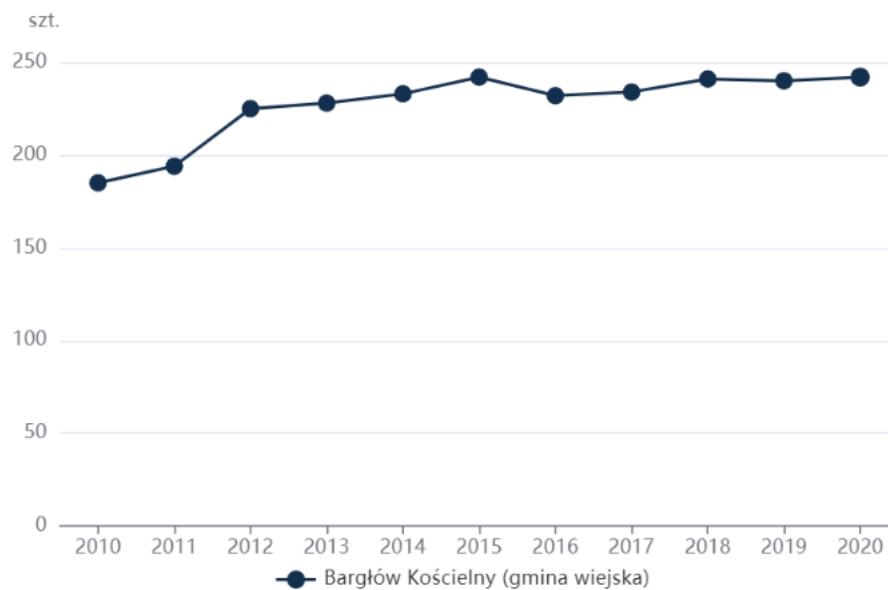
Jak wynika z powyższych danych tendencja ilości przedsiębiorstw i osób prowadzących działalność gospodarczą na przestrzeni 5 wskazanych lat wykazuje niewielkie zmiany, co przedstawiono także na wykresie.

W latach 2020-2022 należy jednak oczekiwać negatywnych odczytów statystycznych, między innymi na skutek pandemii COVID-19.

Poziom wielkości zatrudnienia w Gminie warunkują w głównej mierze:

- cechy demograficzne ludności – udział ludności w wieku produkcyjnym, poziom wykształcenia ludności;
- poziom rozwoju gospodarczego obszaru Gminy;
- poziom aktywności zawodowej ludności w wieku produkcyjnym;
- stan zdrowotny ludności w wieku produkcyjnym.

Wykres 4. Podmioty gospodarki narodowej w Gminie Bargłów Kościelny w rejestrze REGON w latach 2010-2020



Źródło: opracowanie własne na podstawie GUS.

Gmina Bargłów Kościelny to Gmina o charakterze typowo rolniczym. Dominują tu głównie indywidualne gospodarstwa. Większość indywidualnych gospodarstw rolnych, oprócz zasiewów prowadzi też hodowle bydła. Na terenie Gminy znajduje się 1054 gospodarstw rolnych. Głównymi gałęziami gospodarki, jakie rozwinęły się w Gminie są rolnictwo i leśnictwo oraz towarzysząca im działalność gospodarcza. Uprzemysłowienie jest bardzo niskie i bazuje na surowcach lokalnych, a przede wszystkim na płodach rolnych i zasobach leśnych. Duże zakłady pracy znajdują się w mieście Augustów i Grajewo.

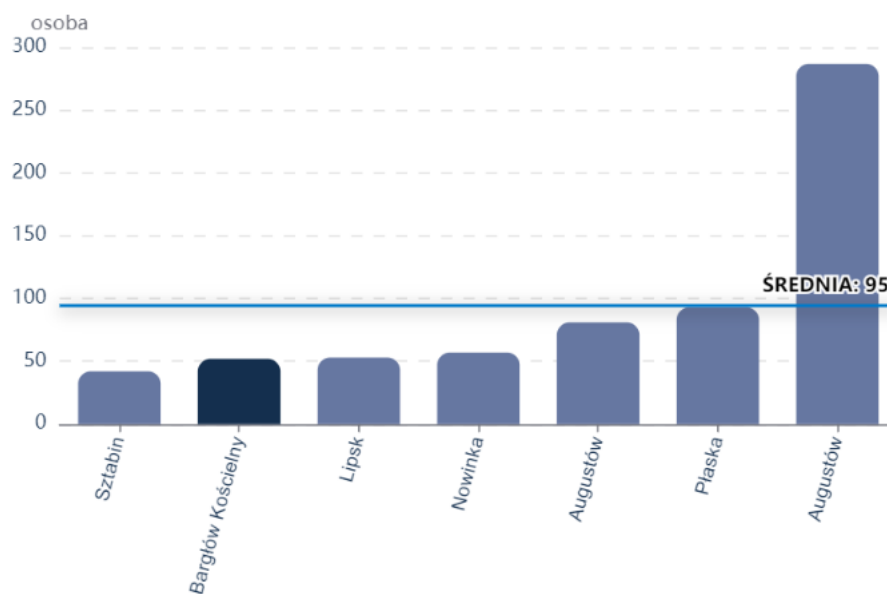
Poza sektorem rolniczymi i publicznym (urząd Gminy, szkoły, służba zdrowia) mieszkańcy Gminy zajmują się turystyką (lecniczną, sportową, rekreacyjną i agroturystyką), drobnymi usługami dla ludności miejscowej i przyjezdnej. Najważniejsze profile gospodarcze to:

- handel,
- usługi budowlane,
- usługi stolarskie,
- usługi transportowe,

— prace leśne, ścinka drzew.

Niekorzystnie w Gminie wygląda wskaźnik pracujących w porównaniu z miejscowościami powiatu, zobrazowany na poniższym wykresie.

Wykres 5. Pracujący na 1000 mieszkańców w Gminie Bargłów Kościelny w 2020 r.



Źródło: opracowanie własne na podstawie GUS.

Na terenie Gminy brak jest dużych zakładów pracy zatrudniających mieszkańców Gminy. Jest to główny problem bezrobocia wśród mieszkańców.

Udział bezrobotnych w liczbie ludności mieszkańców Gminy wyniósł w 2020 roku 6,7%, z czego wskaźnik bezrobocia wśród kobiet był nieco wyższy – 7,5%.

Tabela 7. Charakterystyka rynku pracy na terenie Gminy Bargłów Kościelny

Wskaźniki	Rynek pracy					Powiat augustowski 2020
	2016	2017	2018	2019	2020	
Pracujący [osoba]	239	258	239	278	269	10 108
Bezrobotni zarejestrowani [osoba]	247	188	195	198	204	2 318
Bezrobotni zarejestrowani - kobiety [osoba]	117	90	95	103	103	1 086
Udział bezrobotnych zarejestrowanych w liczbie ludności w wieku produkcyjnym [%]	7,2	5,5	5,7	5,9	6,7	6,9
Udział bezrobotnych zarejestrowanych kobiet w liczbie kobiet w wieku produkcyjnym [%]	7,4	5,7	6,0	6,5	7,5	7,0

Źródło: opracowanie własne na podstawie GUS.

## Środowisko naturalne i infrastruktura

Na terenie Gminy przeważają powierzchniowo krajobrazy antropogeniczne łąk i pól uprawnych. W dolinie Biebrzy i w sąsiedztwie Kanału Augustowskiego dominują krajobrazy intensywnie użytkowanych łąk i szuwarów.

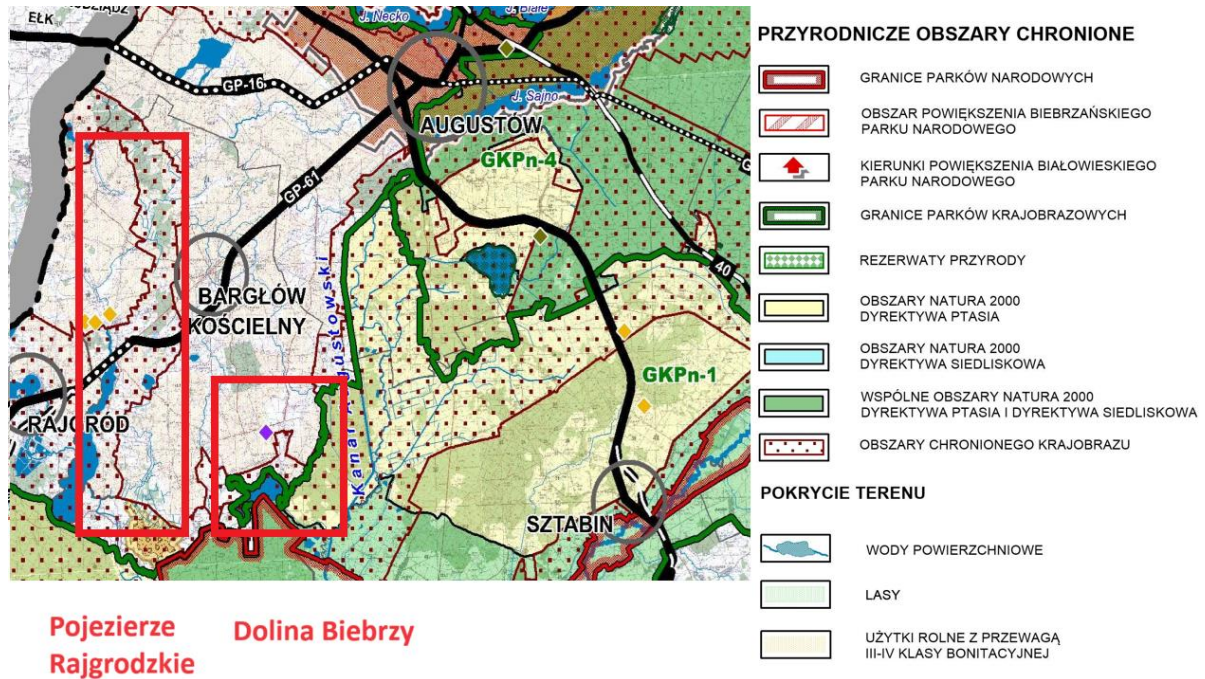
### OBSZARY CHRONIONE

Fragment obszaru Gminy został uwzględniony w „Planie Zagospodarowania Przestrzennego Województwa Podlaskiego” (Uchwała Nr XXXVI/330/17 Sejmiku Województwa Podlaskiego z dnia 22 maja 2017 r.) jako obszar funkcjonalny kształtowania potencjału rozwojowego, cenny przyrodniczo, stanowiący część krajowej sieci ekologicznej jako obszar węzłowy regionalnej sieci ekologicznej, pełniący funkcje biocentrów o najwyższych walorach ekologicznych. Jest to umiejscowiony na południowo wschodnich krańcach gminy **obszar węzłowy GKPn-1 Dolina Biebrzy z:**

- a) Biebrzańskim Parkiem Narodowym i jego sferą ochroną,
- b) częścią Obszaru Chronionego Krajobrazu „Dolina Biebrzy” i „Pojezierza Rajgrodzkiego”,
- c) OSO Ptaków Natura 2000 – Ostoja Biebrzańska PLB 200006,
- d) SOO Siedlisk Natura 2000 – Dolina Biebrzy PLH 200008.

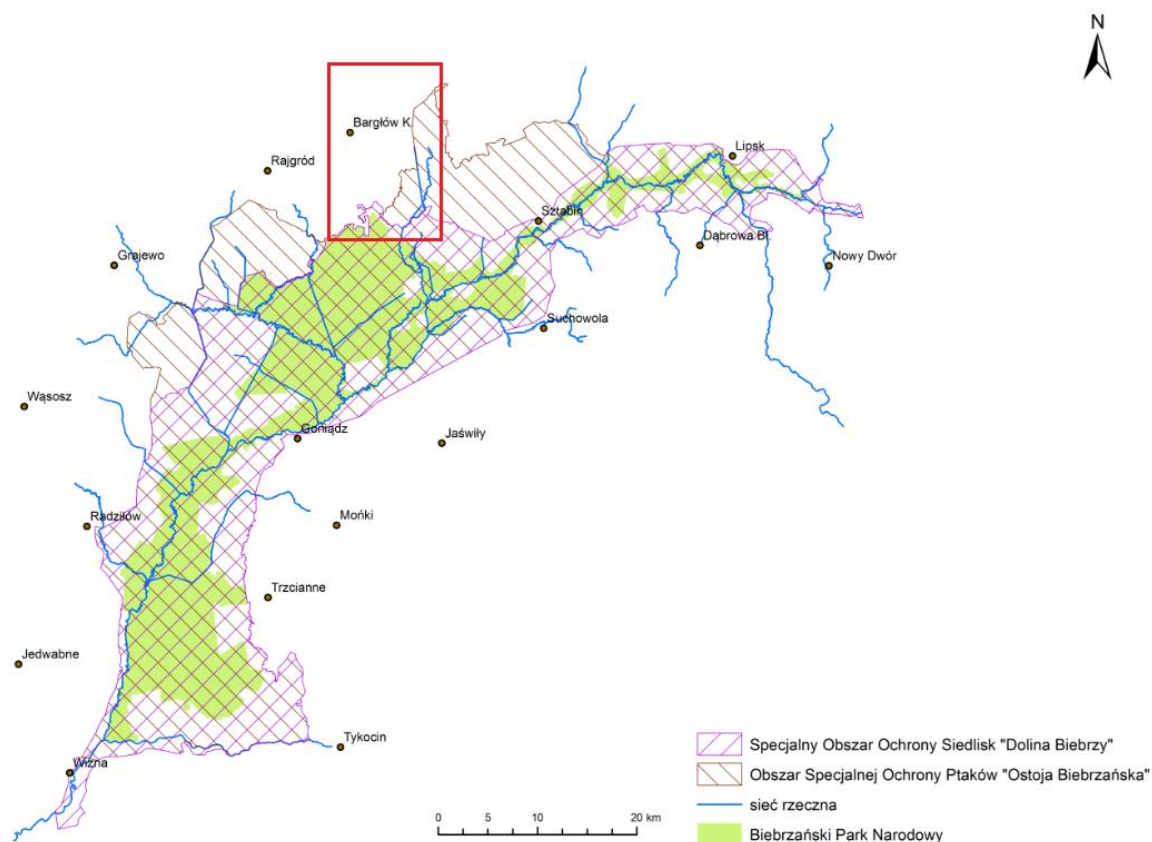
Schematyczne granice obszarów w obrębie gminy przedstawiono na poniższych dwóch rysunkach.

Rysunek 4. Ochrona sieci ekologicznej, w tym obszar GKPn-1 na terenie Gminy Bargłów Kościelny



Źródło: Opracowanie własne na podstawie „Plan Zagospodarowania Przestrzennego Województwa Podlaskiego, Rysunek 10, Ochrona sieci ekologicznej, złóż, kopalin i gleb” (Uchwała Nr XXXVI/330/17 Sejmiku Województwa Podlaskiego z dnia 22 maja 2017 r.)

Rysunek 5. Gmina Bargłów Kościelny na mapie lokalizacji obszarów NATURA 2000: SOO Dolina Biebrzy i OSO Ostoja Biebrzańska



Źródło: Opracowanie własne na podstawie: <https://www.biebrza.org.pl>

Poniżej przedstawiono opis powyższych obszarów niezwykle cennych przyrodniczo na terenie Gminy.

Fragment obszaru Gminy Bargłów Kościelny objęty jest ochroną w formie parku narodowego. Obszar Biebrzańskiego Parku Narodowego zajmuje powierzchnię 246 ha na terenie Gminy. W Gminie znajduje się sześć pomników przyrody - są to pojedyncze drzewa. Zachodnia i środkowa część Gminy należy do Obszaru Chronionego Krajobrazu Pojezierza Rajgrodzkiego.

Najcenniejszym obiektem przyrodniczym Gminy jest unikatowy na skalę europejską Biebrzański Park Narodowy (jego zasięg na terenie Gminy zaprezentowano na poniższej

mapie). Stanowi on jedyny w tej części kontynentu naturalny obszar bagienny. Ponadto obszarem chronionego krajobrazu na terenie Gminy jest Pojezierze Rajgrodzkie.

Rysunek 6. Biebrzański Park Narodowy na terenie Gminy Bargłów Kościelny

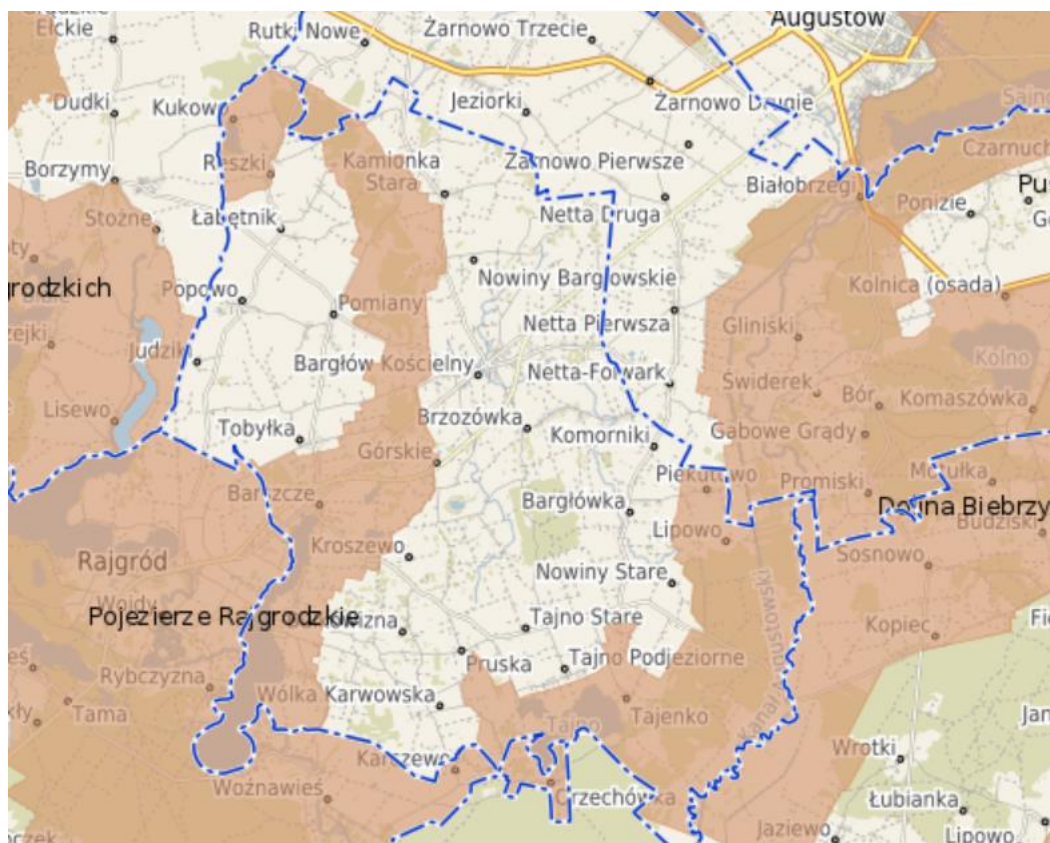


Źródło: strona internetowa <https://podlaskie.e-mapa.net/>

Kolejna mapa prezentuje obszary chronionego krajobrazu – Pojezierze Rajgrodzkie i Dolina Biebrzy – na terenie Gminy. Zajmują one obszar południowo-zachodni, pas środkowy oraz południe Gminy.



Rysunek 7. Obszar chronionego krajobrazu na terenie Gminy Bargłów Kościelny



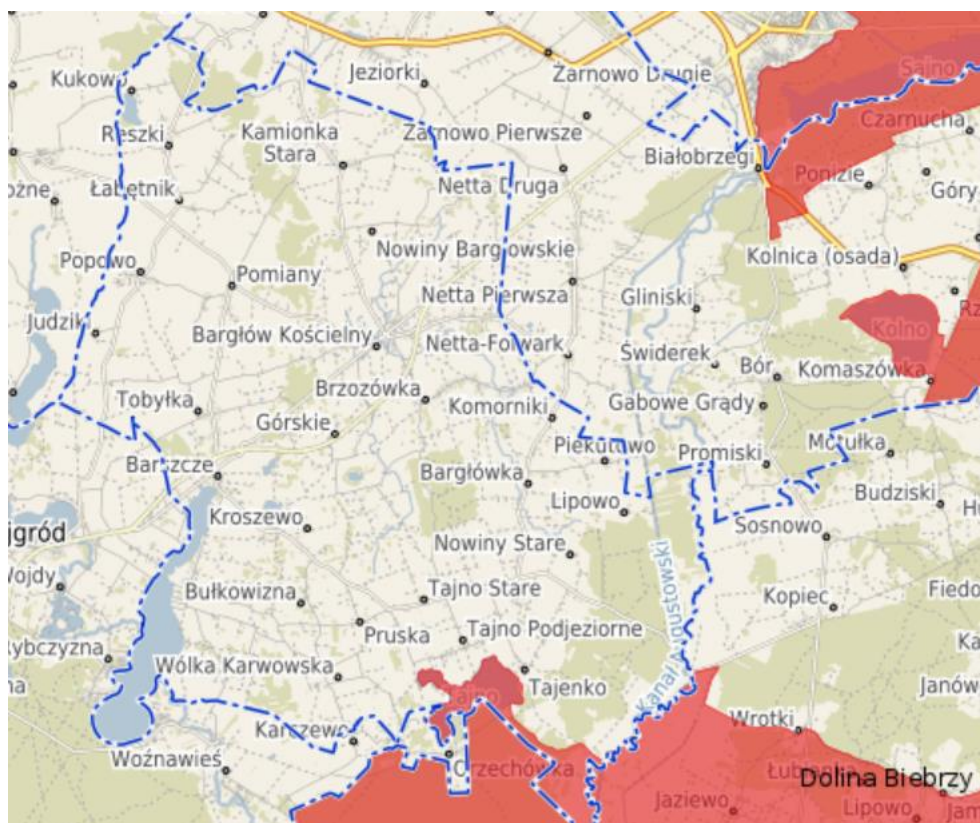
Źródło: strona internetowa <https://podlaskie.e-mapa.net/>

### Dolina Biebrzy PLH200008

Ostoja położona jest na obszarze województwa podlaskiego, gdzie średnia wysokość na tym obszarze wynosi 110 m n.p.m. Obszar jest szczególnie cenny ze względu na walory przyrodnicze jak i ostoję ptasią, na tym terenie, a także torfowiska, bagna, roślinność na brzegach wód.

Obszar ochrony Doliny Biebrzy przechodzący przez tereny Gminy został przedstawiony na poniższym rysunku.

Rysunek 8. Natura 2000 - Specjalne Obszary Ochrony - na terenie Gminy Bargłów Kościelny



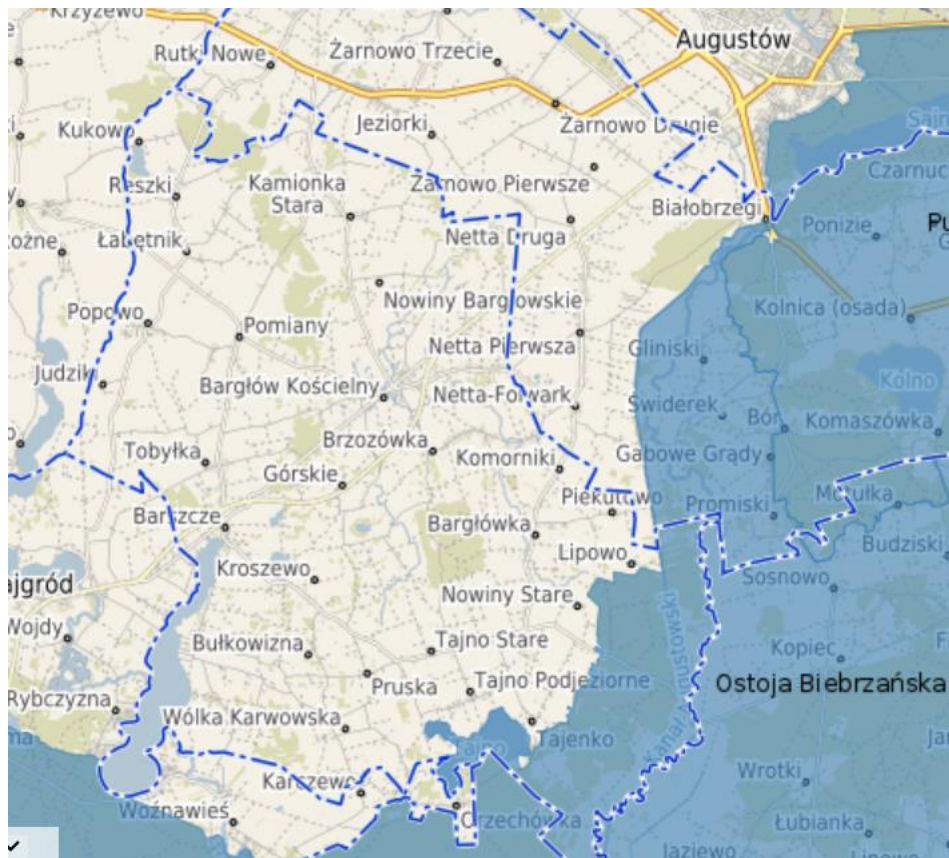
Źródło: strona internetowa: <https://podlaskie.e-mapa.net/>

### Ostoję Biebrzańska PLB200006

Obszar obejmuje rozległy fragment Kotliny Biebrzańskiej, od ujścia Sidry po Narew, z dużym udziałem elementów naturalnych: w jednej piątej zabagnienia, w jednej piątej uprawy, w jednej trzeciej łąki i w ponad jednej trzeciej zalesienia (olsy porzeczkowe i torfowcowe, łęg olszowo-jesionowy, bór bagienny, bory i grądy).

Obszar specjalnej ochrony na terenie Gminy - Ostoję Biebrzańska - został przedstawiony na poniższym rysunku.

Rysunek 9. Natura 2000 Obszar Specjalnej Ochrony na terenie Gminy



Źródło: strona internetowa: <https://podlaskie.e-mapa.net/>

Pomniki przyrody znajdujące się na terenie Gminy:

1. Jałowiec pospolity na skarpie nad brzegiem jeziora Kukowo (Kukowo),
2. Jałowiec pospolity na skarpie nad brzegiem jeziora Kukowo (Kukowo),
3. Jesion wyniosły w parku dworskim nad brzegiem jeziora Reszki (Reszki),
4. Jesion wyniosły w parku dworskim nad brzegiem jeziora Reszki (Reszki),
5. Lipa drobnolistna w parku dworskim nad brzegiem jeziora Reszki (Reszki).

#### ZAGROŻENIA POWODZIOWE

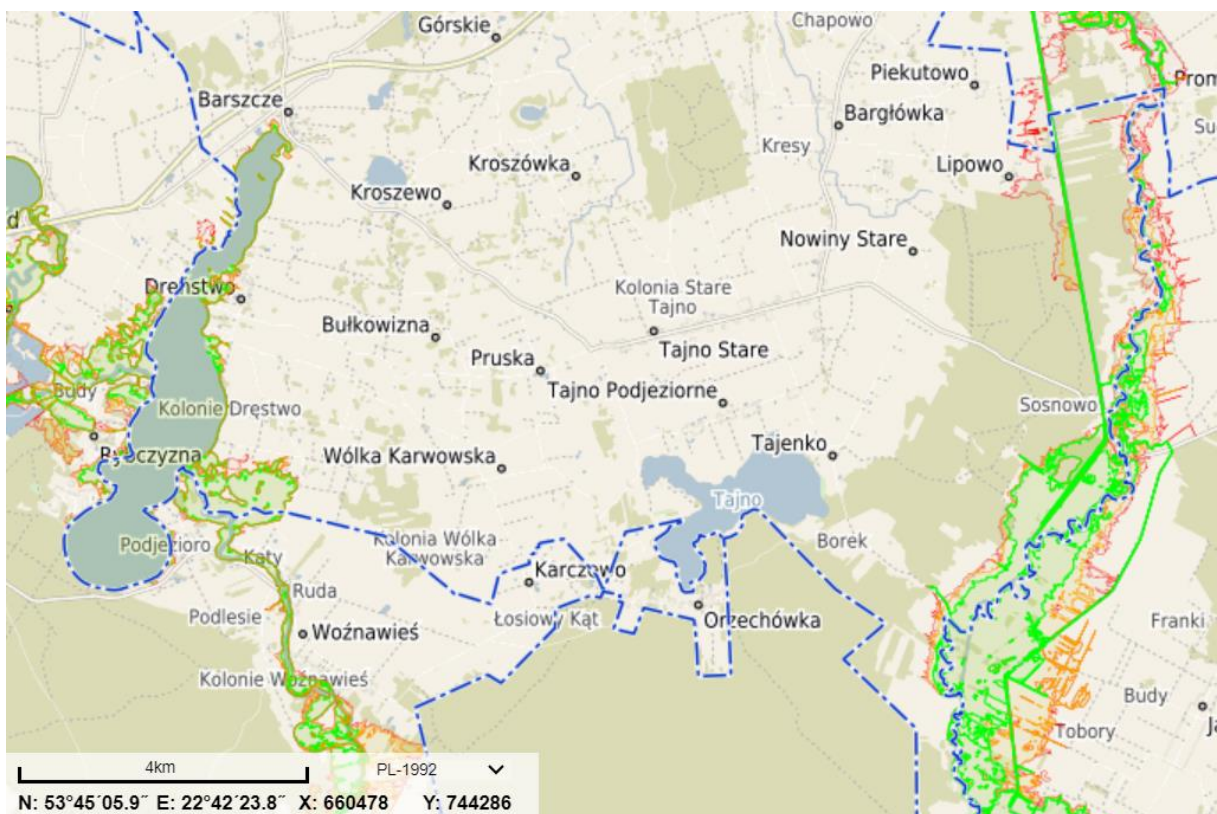
Odrębną kwestią w tym fragmencie dokumentu jest konieczność wskazania obszarów szczególnego zagrożenia powodzią.

Zagrożenie powodziowe na terenie gminy występuje wyłącznie na jej południowo zachodnich i południowo wschodnich obszarach.

Na południowym zachodzie gminy zagrożone są obszary jeziora Dręstwo, rzeki Jegrznia. Na południowym wschodzie - rzeki Netty i Kanału Augustowskiego. Zostało to zaprezentowane na poniższych rysunkach - mapach zagrożenia powodziowego określających obszary, które mogą być zalane w przypadku wystąpienia powodzi o określonych prawdopodobieństwach:

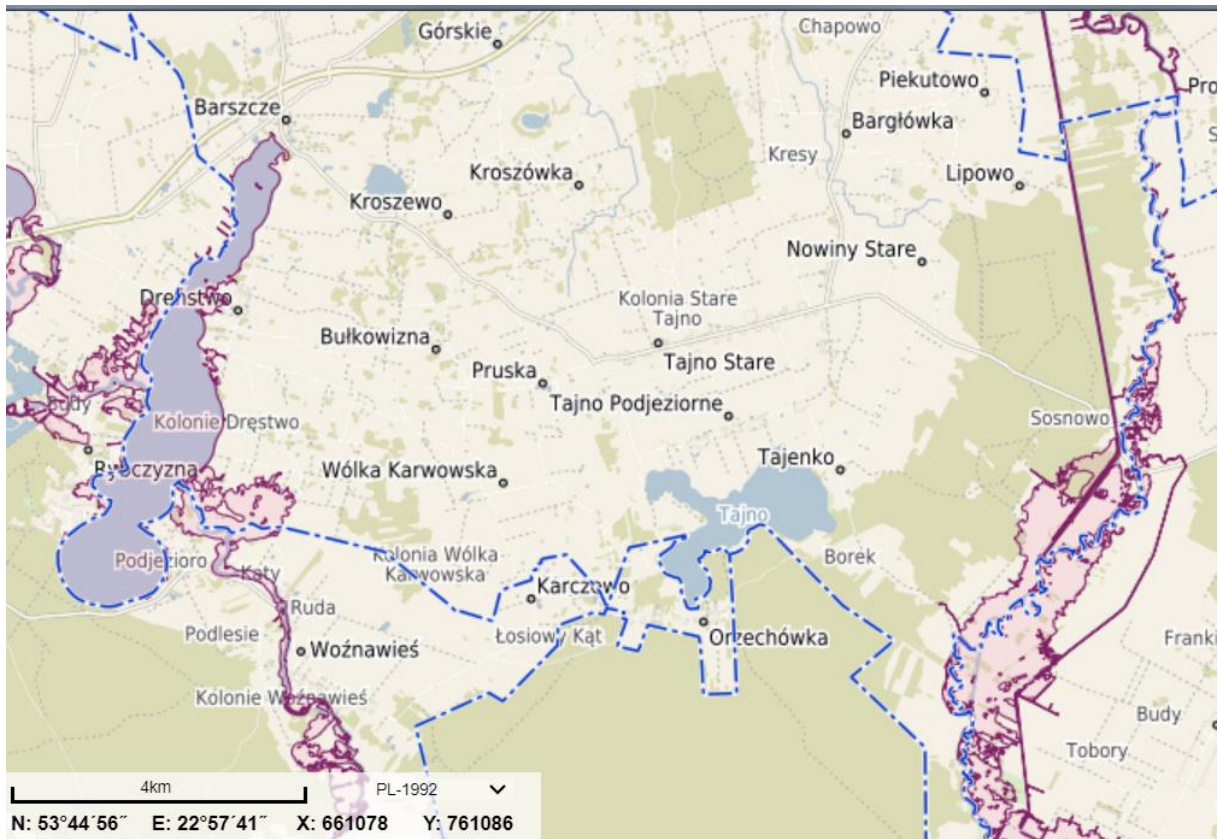
- 1) niskim – powódź raz na 500 lat – 0,2%;
- 2) średnim – powódź raz na 100 lat – 1%;
- 3) wysokim – powódź raz na 10 lat – 10%;

Rysunek 10. Obszar zagrożenia powodziowego



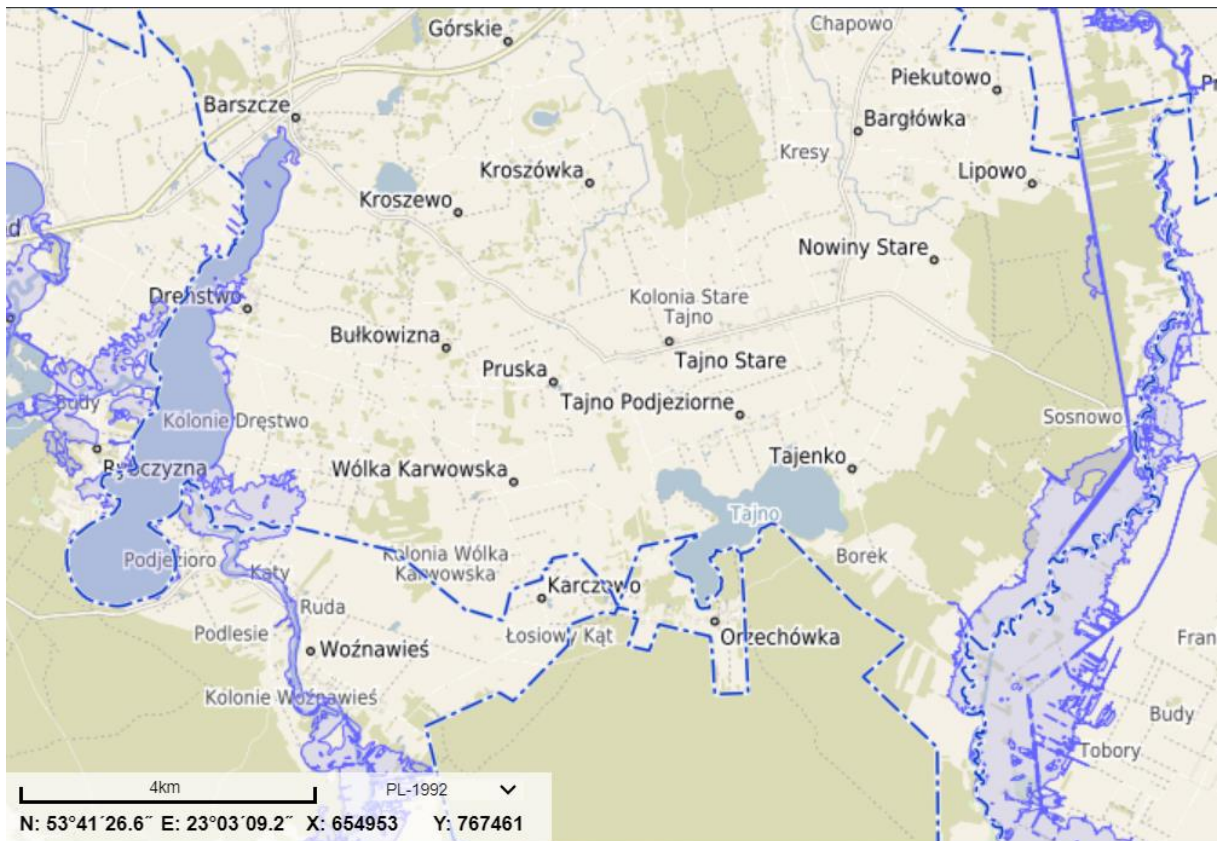
Źródło: Opracowanie własne na podstawie „Województwo Podlaskie. System informacji przestrzennej”, strona internetowa <https://podlaskie.e-mapa.net/>

Rysunek 11. Zagrożenie powodziowe wysokie



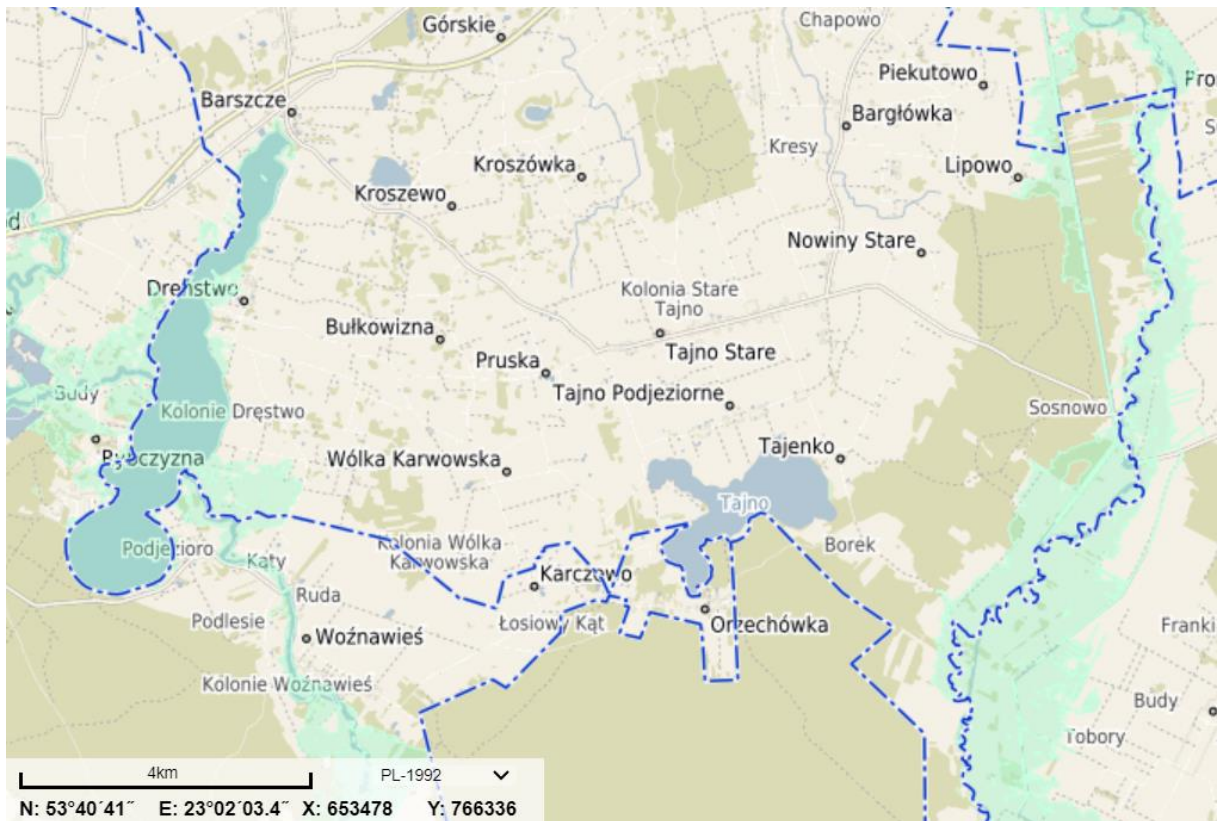
Źródło: Opracowanie własne na podstawie „Województwo Podlaskie. System informacji przestrzennej”, strona internetowa <https://podlaskie.e-mapa.net/>

Rysunek 12 Zagrożenie powodziowe średnie



Źródło: Opracowanie własne na podstawie „Województwo Podlaskie. System informacji przestrzennej”, strona internetowa <https://podlaskie.e-mapa.net/>

Rysunek 13 Zagrożenie powodziowe niskie



Źródło: Opracowanie własne na podstawie „Województwo Podlaskie. System informacji przestrzennej”, strona internetowa <https://podlaskie.e-mapa.net/>

## Infrastruktura techniczna

### Drogi

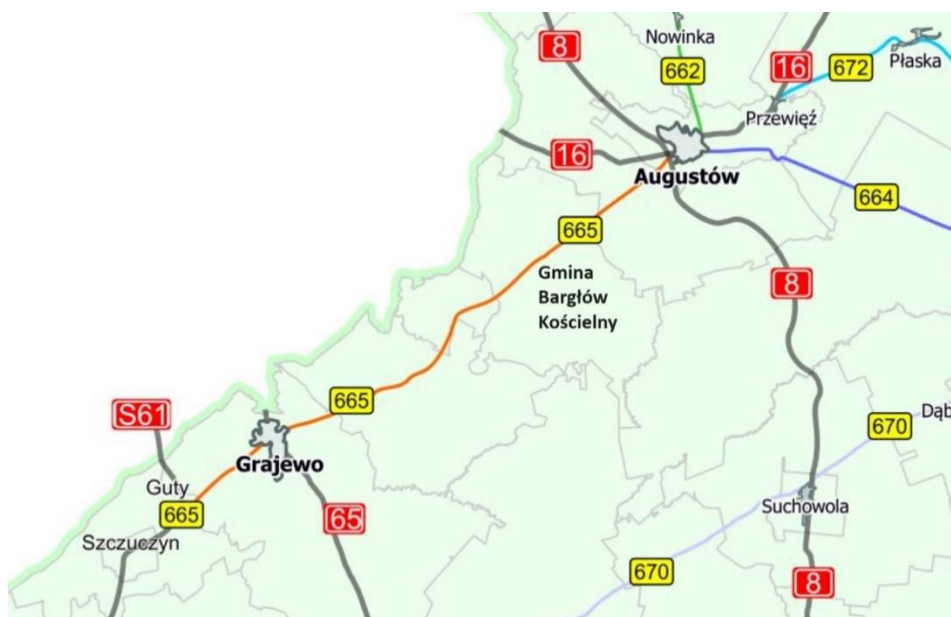
Główny układ komunikacyjny Gminy Bargłów Kościelny tworzą drogi:

- wojewódzka - nr 665 (WĘŻEL GUTY S61 - GRAJEWO 65 - RAJGRÓD – BARGŁÓW KOŚCIELNY obwodnica – AUGUSTÓW 8, E67, 16), klasy GP (droga główna ruchu przyspieszonego) – 12 km na terenie Gminy,
- powiatowe - 82 km na terenie Gminy,

- gminne - 61 km na terenie Gminy,
- drogi pozostałe - 340 km.

Poniżej na mapie uwidoczniło aktualny przebieg głównych drogowych połączeń komunikacyjnych dla dróg krajowych i wojewódzkich na terenie gminy Bargłów Kościelny i obszarów ościennych.

Rysunek 14. Wyciąg z mapy dróg wojewódzkich województwa podlaskiego



Źródło: Opracowanie własne na podstawie „Mapa dróg wojewódzkich”, strona internetowa <https://www.pzdw.bialystok.pl>

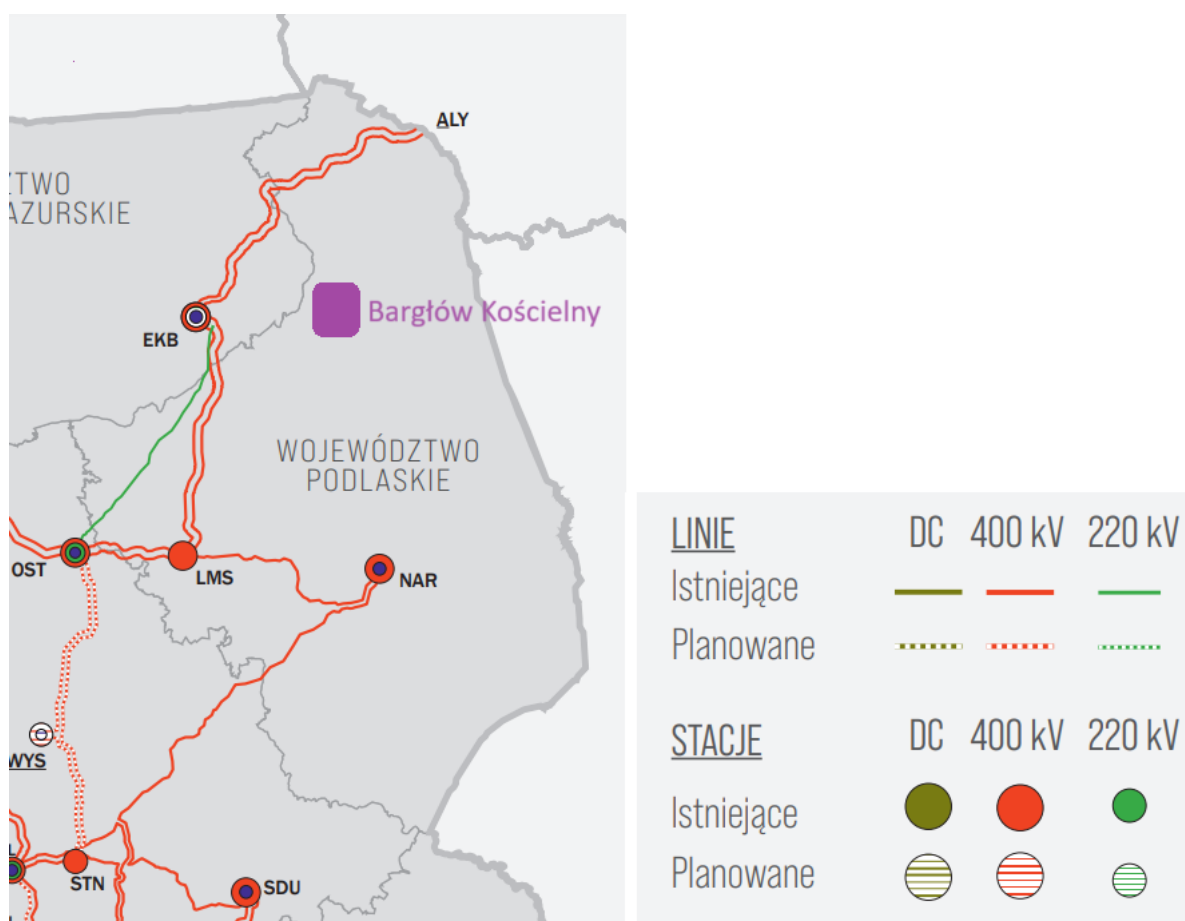
Gmina jest właścicielem 61 km dróg na swoim terenie. Stan techniczny dróg gminnych należy ocenić jako średnio-dobry. Gmina od wielu już lat inwestuje w rozwój własnej infrastruktury drogowej dbając o jej jakość i stan techniczny. Jednak wiele dróg wymaga jeszcze modernizacji nawierzchni, a w niektórych przypadkach wzmocnienia podbudowy. Drogi wewnętrzne w zdecydowanej większości stanowią drogi gruntowe, pełniące funkcje dojazdową do pól i obszarów leśnych.



## Sieć energetyczna

Plan rozwoju sieci przesyłowej najwyższych napięć w Polsce - 220 do 400 kV - (wg. Polskich Sieci Elektroenergetycznych) z uwzględnieniem inwestycji planowanych omija teren Gminy oraz jej najbliższego sąsiedztwa.

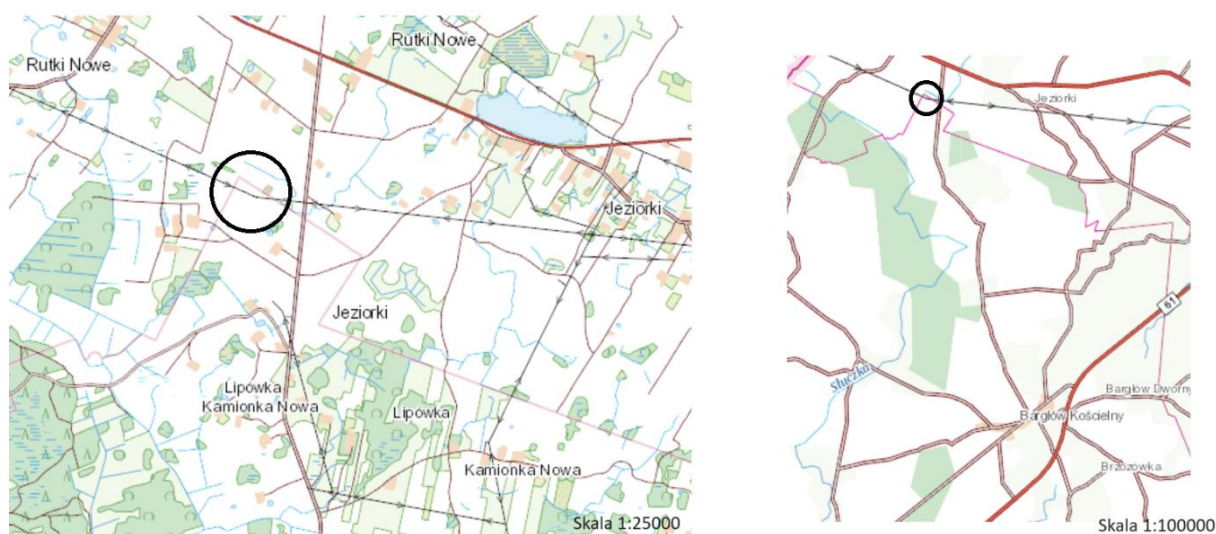
Rysunek 15. Województwo podlaskie w inwestycjach sieciowych PSE - plan sieci przesyłowej na rok 2036



Źródło: Opracowanie własne na podstawie „Inwestycje sieciowe PSE (materiał informacyjny), stan na kwiecień 2023 r.”, strona internetowa <https://www.pse.pl/inwestycje/informacje-ogolne>

Linia napowietrzna elektroenergetyczna wysokiego napięcia kategorii II - 110 kV przebiega północnym krańcem Gminy przez kilka działek w okolicy wsi Lipówka Kamionka Nowa.

Rysunek 16. Przebieg linii elektroenergetycznej 110 kV na terenie Gminy Bargłów Kościelny



Źródło: opracowanie własne na podstawie <https://mapy.geoportal.gov.pl>

Teren Gminy to sieci średniego i niskiego napięcia (liniami średnich napięć w Polsce energia przesyłana jest do typowych transformatorów słupowych; liniami niskiego napięcia energia przesyłana jest do końcowych odbiorców, np. gospodarstw domowych).

Zaopatrzenie w energię elektryczną Gminy Bargłów Kościelny opiera się na systemie sieci 15 kV. Główne ciągi liniowe zasilające to:

- Pomiany
- Netta
- Prawdziski.

W Gminie zlokalizowanych jest ponad 100 stacji transformatorowych. Łączna moc zainstalowanych transformatorów wynosi 5 809 kVA.

Stan tej sieci ma podstawowy wpływ na jakość energii elektrycznej dostarczanej odbiorcom i pewność ich zasilania. Niewątpliwie obecny stan techniczny tych sieci jest niezadowolający. Dla prawidłowego przebiegu procesu planowania rozwoju w sieci rozdzielczej konieczna jest

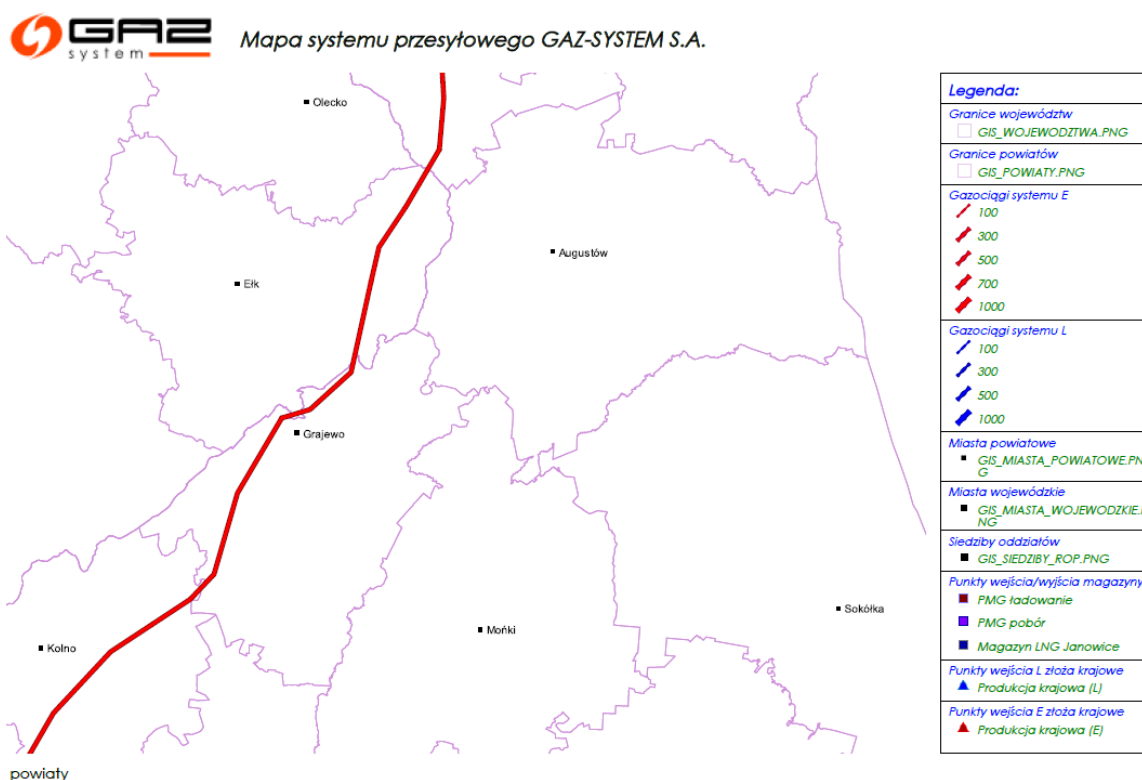
współpraca ze strony przedsiębiorstw energetycznych. W Polsce rolę operatora systemu przesyłowego pełni spółka skarbu państwa Polskie Sieci Elektroenergetyczne S.A., a sieci dystrybucyjne są sieciami regionalnymi i są zarządzane przez regionalnych operatorów systemu dystrybucyjnego – w województwie podlaskim jest to PGE Dystrybucja S.A.

### **Gazownictwo i ciepłownictwo**

W Gminie Bargłów Kościelny zaopatrzenie w ciepło na potrzeby grzewcze i ciepłej wody jest realizowane w sposób indywidualny przez mieszkańców Gminy. Niewielkie zapotrzebowanie na ciepło w obiektach publicznych, rozproszenie zabudowy i małe jednostkowe zapotrzebowanie ciepła wynikające z charakteru zabudowy nie sprzyjają tworzeniu scentralizowanej gospodarki cieplnej. Nieliczne działania modernizacyjne dotyczą źródeł ciepła m.in. wymiany kotłów węglowych. Brak na terenie Gminy sieci gazowej uniemożliwia wykorzystanie tego medium w produkcji ciepła.

W Gminie Bargłów Kościelny brak jest systemu zaopatrzenia w gaz sieciowy. Gazociąg Polska-Litwa omija teren powiatu augustowskiego (tym samym Gminy Bargłów Kościelny).

Rysunek 17. Przebieg systemu przesyłowego Polska-Litwa w sąsiedztwie powiatu augustowskiego



Źródło: <https://swi.gaz-system.pl/swi/public/#!/gis/map/preview?id=10059&lang=pl>

Pewna liczba gospodarstw korzysta z gazu płynnego, zaopatrując się indywidualnie w funkcjonujących w Gminie punktach sprzedaży gazu płynnego.

### Energia ze źródeł odnawialnych

Jednym z istotnych komponentów zrównoważonego rozwoju przynoszących efekty ekologiczno - energetyczne jest racjonalne wykorzystanie energii ze źródeł odnawialnych.

Odnawialne źródła energii tj.: biomasa, energia wodna, energia geotermalna, energia wiatru, energia promieniowania słonecznego mogą stanowić istotny udział w bilansie energetycznym Gminy.

Mogą zapewnić racjonalne bezpieczeństwo i niezależność oraz przyczynić się do poprawy zaopatrzenia w energię na terenach o słabo rozwiniętej sieci energetycznej.

Największe możliwości na wykorzystanie odnawialnych źródeł energii w Gminie ma biomasa. Źródłem biomasy jest przede wszystkim drewno opałowe z lasów, słoma, trzcina oraz inne materiały pochodzenia roślinnego.

### **Zaopatrzenie w wodę**

Zwodociągowane są wszystkie wsie, które zaopatrywane są w wodę ze stacji wodociągowej: w Bargłowie Kościelnym o wydajności 530 m<sup>3</sup>/d, w Pomianach o wydajności 397 m<sup>3</sup>/d i w Tajnie Starym o wydajności 397 m<sup>3</sup>/d.

Z systemu wodociągowego korzysta około 97% ogólnej liczby mieszkańców.

### **Gospodarka ściekowa i odpadowa**

Wskaźniki dotyczące oczyszczania ścieków i odpadów komunalnych prezentuje tabela 8. Na terenie Gminy funkcjonuje Gminna oczyszczalnia ścieków. Jest to oczyszczalnia mechaniczno-biologiczna z podwyższonym usuwaniem biogenów. Całkowita długość sieci kanalizacyjnej wynosi 12,8 km. Przepustowość oczyszczalni wynosi 200 m<sup>3</sup>/dobę. Do odwadniania osadów nadmiernych stosowana jest prasa filtracyjna komorowa.

Mieszkańcy Gminy, którzy nie mają dostępu do zbiorczej sieci kanalizacyjnej, korzystają ze szczelnych zbiorników bezodpływowych lub przydomowych oczyszczalni ścieków. Znaczną część inwestycji budowy przydomowych oczyszczalni ścieków zrealizowano ze środków Programu Rozwoju Obszarów Wiejskich.

Tabela 8. Gospodarka ściekowa i odpadowa Gminy Bargłów Kościelny

Wskaźniki	2016	2017	2018	2019	2020	Powiat augustowski 2020
Oczyszczalnie ścieków [szt.]	1	1	1	1	1	6
Ludność korzystająca z oczyszczalni ścieków [osoba]	720	725	727	730	692	34 471
Nieczystości ciekłe bytowe odebrane (w ciągu roku) [m <sup>3</sup> ]	.	.	703,9	1 173,7	1 178,5	17 111,9
Zbiorniki bezodpływowe [szt.]	632	634	627	622	649	3 239
Oczyszczalnie przydomowe [szt.]	229	263	260	230	268	2 128
Odpady komunalne zebrane (w ciągu roku) [t]	.	771,35	855,83	895,22	732,46	14 862,59
Odpady komunalne zebrane z gospodarstw domowych (w ciągu roku) [t]	.	629,86	680,44	701,59	616,62	12 741,93

Źródło: opracowanie własne na podstawie GUS.

Biorąc pod uwagę całą gospodarkę wodno-ściekową w Gminie Bargłów Kościelny należy zauważyć, iż istnieje dysproporcja pomiędzy stopniem zwodociągowania, a stanem skanalizowania Gminy, chociaż dysproporcja ta jest coraz mniejsza ze względu na rozbudowę przydomowych oczyszczalni ścieków.

System zorganizowanego wywozu odpadów komunalnych stałych funkcjonuje od 1998 r.

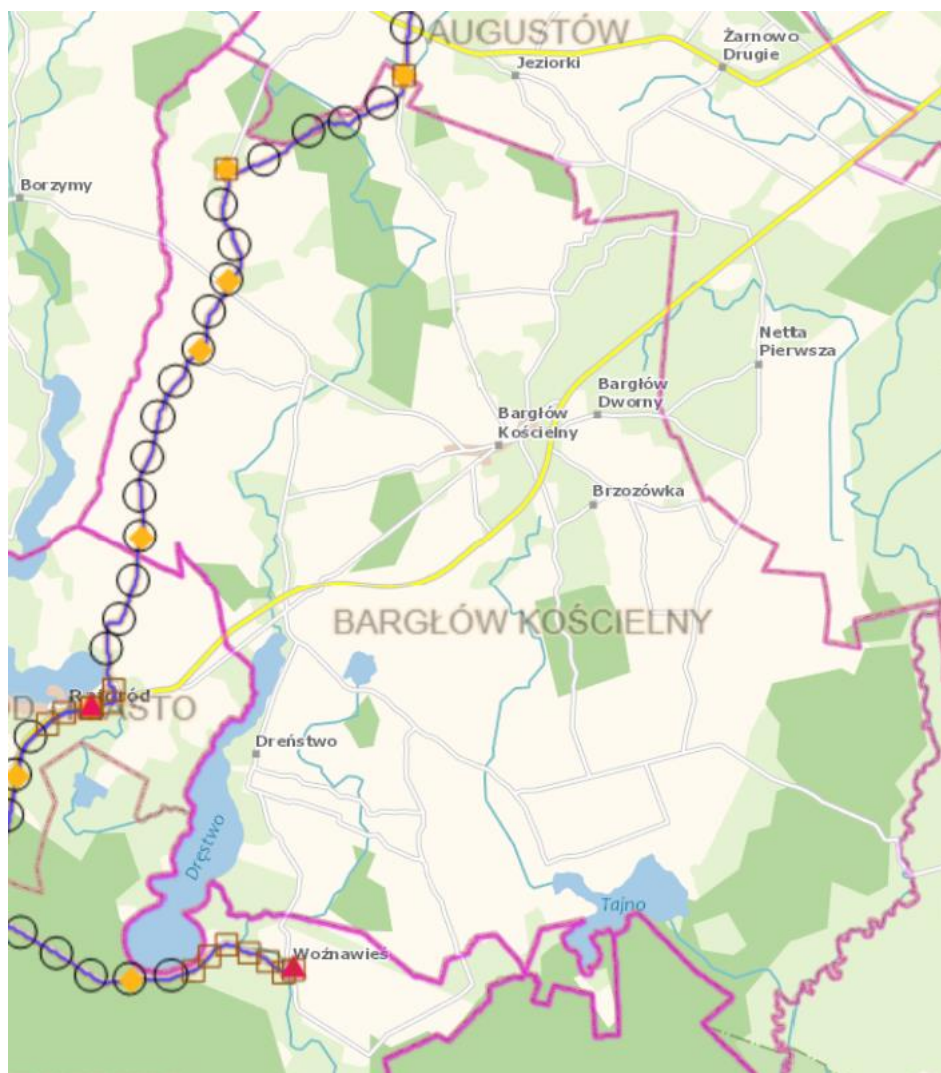
Wywozem objętych jest 100% mieszkańców Gminy.

## Internet

Sieć Szerokopasmowa Polski Wschodniej przechodzi przez północne i zachodnie tereny Gminy (przebieg przedstawia rysunek 10.).

Zgodnie z założeniami Sieci, infrastruktura wybudowana na terenie regionu jest własnością województwa podlaskiego (operator infrastruktury), a powstała sieć jest otwarta dla wszystkich zainteresowanych przedsiębiorców telekomunikacyjnych chcących dostarczać usługi szerokopasmowe bezpośrednio odbiorcom końcowym, tj. mieszkańcom, firmom czy instytucjom. W ten sposób podmioty komercyjne mają możliwość budowy własnych sieci dostępowych na terenach Gminy Bargłów Kościelny.

Rysunek 18. Sieć szerokopasmowa Internetu na terenie Gminy Bargłów Kościelny



Źródło: <https://portale.wrotapodlasia.pl/sspw/wp/>

### Mienie komunalne

Majątek Gminy Bargłów Kościelny wg stanu na dzień 31.12.2021 wynosi 74.069.995 zł.

Stan mienia komunalnego:

- a) wodociągi
  - długość wodociągów w Gminie wynosi 224 km.

Gmina posiada mienie związane z liniami wodociągowymi w postaci 3 stacji uzdatniania wody: w Tajnie Starym, w Pomianach, w Bargłowie Kościelnym;

b) kanalizacja

— długość linii kanalizacyjnej w Gminie wynosi 9,5 km.

Gmina posiada Gminną Oczyszczalnię Ścieków, która oczyszcza ścieki z domów Bargłowa Kościelnego, i częściowo Bargłowa Dwornego oraz dowożone z terenu Gminy Bargłów Kościelny transportem Gminy.

Odsetek ludności korzystającej z instalacji wodociągowej w Gminie wynosi 88,7% (powiat - 85,7%). Odsetek ludności korzystającej z instalacji kanalizacyjnej w Gminie wynosi 11,4% (powiat - 58,5%). Odsetek ludności korzystającej z instalacji gazowej w Gminie wynosi 0% (powiat - 0,3%).

Tabela 9. Mienie komunalne w Gminie Bargłów Kościelny

RODZAJ MIENIA	WŁASNOŚĆ	JEDN. SZT.	ILOŚĆ			WARTOŚĆ INWENTARYZACYJNA (w zł)		
			2020r.	2021r.	zmiany	2020r.	2021r.	zmiany
1.	2.	3.	4.	5.	6.	7.	8.	9.
<b>0. Grunty</b>	wł.	ha	224,38 13	239,05 75	+14,6762	1.648.994	1.916.806	+267.812
<b>0. Grunty w użytkowaniu wieczystym</b>	wł.	ha	0,7904	0,7904	-	141.471	141.471	-
<b>1. Budynki i lokale</b>	wł.	szt.	66	64	-3 +1	8.338.599	9.493.845	-70.212 +1.225.458
<b>2. Obiekty inż. lądowej i wodnej</b>	wł.	-	-	-	-	52.412.567	55.902.488	-45.760 +3.535.681
<b>3. Kotły i maszyny energetyczne</b>	wł.	szt.	4	4	-	373.311	373.311	-



<b>4. Maszyny, urządzenia i aparaty ogólnego zastosowania</b>	wł.	szt.	35	35	-	243.000	243.000	-
<b>5. Specjalistyczne maszyny, urządzenia i aparaty</b>	wł.	szt.	9	8	-1	203.520	142.908	-60.612
<b>6. Urządzenia techniczne</b>	wł.	szt.	452	452	-	4.595.35 5	4.595.355	-
<b>7. Środki transportu</b>	wł.	szt.	18	18	-1 +1	765.350	883.389	-11.961 +130.000
<b>8. Narzędzia, przyrządy, ruchom. i wyposaż.</b>	wł.	szt.	24	24	-	260.422	260.422	-
<b>Środki trwałe</b>	x	X	x	x	x	68.982.589	73.952.995	-188.545
								+5.158.95 1
<b>Długoterminowe aktywa finansowe</b>	x	x	x	x	x	87.000	117.000	+30.000
<b>Ogółem</b>	x	x	x	x	x	69.069.589	74.069.995	-188.545 +5.188.951

Źródło: opracowanie własne na podstawie GUS.

## Mieszkania

W roku 2020 na terenie Gminy Bargłów Kościelny znajdowało się ogółem 1 422 mieszkań. Zasoby mieszkaniowe (mieszkania ogółem) w Gminie z roku na rok stopniowo wzrastają. Prezentuje to poniższa tabela.

Tabela 10. Zasoby mieszkaniowe Gminy Bargłów Kościelny

Wskaźniki	Mieszkania					Powiat augustowski 2020
	2016	2017	2018	2019	2020	
Mieszkania oddane do użytkowania - ogółem [szt.]	5	14	14	2	9	147
Mieszkania oddane do użytkowania - indywidualne [szt.]	5	14	14	2	9	147
Mieszkania oddane do użytkowania - przeznaczone na sprzedaż lub wynajem [szt.]	.	.	.	.	.	.
Zasoby mieszkaniowe - mieszkania ogółem [szt.]	1 394	1 407	1 414	1 415	1 422	20 450
Zasoby mieszkaniowe - przeciętna powierzchnia użytkowa [m <sup>2</sup> ]	95,4	95,9	96,0	96,1	96,4	81,7

Źródło: opracowanie własne na podstawie GUS.

Socjalny zasób mieszkaniowy Gminy Bargłów Kościelny wynosi 29 lokali w 9 budynkach, z czego 11 lokali mieszkaniowych i 18 lokali socjalnych. Lokale znajdują się w miejscowościach: Tajno Stare 1 lokal mieszkalny, Kroszewo 3 lokale mieszkalne, Tobyłka 3 lokale mieszkalne, Pruska 3 lokale mieszkalne, Łabętnik 1 lokal mieszkalny, Bargłówka 3 lokale socjalne, Kamionka Stara 6 lokali socjalnych Tobyłka 6 lokali socjalnych, Brzozówka 3 lokale socjalne. Zagadnienia związane z gospodarowaniem regulowane są uchwałą Rady Gminy Bargłów Kościelny nr XVIII/183/2017 Rady Gminy Bargłów Kościelny z dnia 23 listopada 2017 w sprawie wieloletniego programu gospodarowania mieszkaniowym zasobem Gminy na lata 2017-2022. Wysokość czynszu za lokale ustalona jest zarządzeniem Wójta Gminy Bargłów Kościelny nr 303/2017 z dnia 2 grudnia 2017 r w sprawie ustalenia czynszu za wynajmę lokali mieszkalnych stanowiących zasób mieszkaniowy Gminy.

## Kultura i dziedzictwo kulturowe

Oprócz walorów przyrodniczo-rekreacyjnych na terenie Gminy znajdują się również obiekty, które stanowią potencjał w kontekście turystyki kulturowej.

Tabela 11. Zabytki nieruchome na terenie Gminy Bargłów Kościelny

Lp.	Wpis do rejestru		Miejscowość	Obiekt	Adres
	numer	data			
1	2	3	4	5	6
1	512	1.07.1986	Bargłów Kościelny	Zespół kościoła parafialnego p.w. Podwyższenia Krzyża  - kościół  - 4 kapliczki  - brama główna  - brama boczna  - plebania	Bargłów Kościelny  ul. Augustowska 26
2	482	15.05.1986	Bargłów Kościelny	Cmentarz parafii rzymsko-katolickiej (stary)	Bargłów Kościelny

Źródło: strona internetowa Gminy.

## Turystyka

Gmina Bargłów Kościelny jest przestrzenią ekologiczno-przyrodniczą stanowiącą podstawę bytu i rozwoju społeczności lokalnej obejmującą tereny południowo-zachodnie powiatu augustowskiego, całość wchodzi w skład obszaru funkcjonalnego Zielonych Płuc Polski i charakteryzujące się wysokimi walorami turystycznymi i przyrodniczymi.

Podstawowym elementem walorów turystycznych są wody powierzchniowe. Na terenie Gminy znajduje się jeden duży akwen wodny oraz szereg mniejszych akwenów i oczek wodnych oraz zalesionych zagłębień szczególnie interesujących dla turystów przyrodznawców.

Największym jeziorem Gminy jest Dreństwo o pow. 504 ha leżące w południowo - zachodniej części Gminy i wzdłuż jego zachodnich brzegów biegnie granica z Gminą Rajgród. Ma kształt wydłużony południowo i silnie rozwiniętą nieregularną linię brzegową z licznymi wypłycciami i zatoczkami. Poza częścią południową udział lasów w przebiegu całej linii brzegowej jest niewielki co powoduje znaczne obniżenie jego atrakcyjności turystycznej. Występuje tu stała wyspa o pow. 0,2 ha objęte ochroną konserwatorską i stanowi użytek ekologiczny. Jezioro Dreństwo ma możliwości połączenia z innymi jeziorami Pojezierza Ełckiego, co sprzyja rozwojowi turystyki wodnej w kierunku południowym aż do Narwi przy utrzymaniu drugiej klasy czystości jeziora.

Drugim co do wielkości jest jezioro Tajno o pow. 235,6 ha, o płaskich brzegach i niewielkiej głębokości. Linia brzegowa jest silnie rozwinięta i nie porośnięta lasem. Na jeziorze nie występują wyspy stałe. Jedynie przy wsi Tajenko wyspa trzciniowa podwodna. Pozostałe jeziora Gminy powstałe w wyniku glacialnej działalności wody ( Kroszewo, Pogorzałka, Reszki o łącznej pow. 260 ha), to typowe oczka wodne i zalesione zagłębienia różnego kształtu i wielkości, częściowo zarośnięte.

Sieć rzeczna na obszarze Gminy Bargłów Kościelny jest niewielka, słabo wykształcona, i nie pełni funkcji turystycznej. Z większych cieków należy wymienić rzekę Jegrznię i Nettę. Obie rzeki płyną w strefie granicznej Gminy w południowej jej części. Koryta tych rzek są słabo wcięte w podłoża, posiadają małe spadki i charakteryzują się małymi wahaniami wodostanu w ciągu roku.

Kanał Augustowski wraz z otuliną jest unikatowym obiektem zabytkowym, krajobrazowym, spełnia znakomicie funkcje rekreacyjno- turystyczne, służy również turystyce przyrodniczo- edukacyjnej oraz badaniom naukowo- dydaktycznym na skalę krajową i międzynarodową, stanowi jedną z podstawowych atrakcji turystycznych Gminy i jest ważnym elementem turystyki regionalnej, który powinien być odpowiednio przygotowywany na przyjęcie ruchu rekreacyjnego, przede wszystkim spływów kajakowych, poprzez odbudowanie walorów przyrodniczych i zapewnienie zaopatrzenia i ludzi do obsługi turystycznej.

W otulinie Kanału Augustowskiego rozciąga się na południe Biebrzański Park Narodowy o powierzchni 246 ha. Jest największym i najbardziej naturalnym w Europie środkowej i zachodniej kompleksem torfowisk niskich z niewielkim udziałem przejściowych i wysokich z unikalną różnorodnością gatunków roślin i zwierząt oraz naturalnych ekosystemów. Obszar ten ma rekomendacje do uznania za obiekt dziedzictwa światowego wydane przez Komisję Parków Narodowych i obszarów chronionych IUCN (Międzynarodowa Unia Ochrony Przyrody i Zasobów Naturalnych ) oraz Federację Parków Narodowych i Parków Natury Europy. Walory turystyczne związane z tym obszarem, a więc te cechy środowiska geograficznego są przedmiotem zainteresowań społeczeństwa z uwagi na potrzeby wypoczynkowe, poznawcze lub inne zainteresowania specjalistyczne.

Obszar Gminy charakteryzuje niski stan lesistości. Lasy wraz z terenami zakrzaczonymi i zadrzewionymi stanowią ok. 14% pow. Gminy zajmują gleby o najniższych klasach bonitacyjnych, nie stanowią zwartych kompleksów, nie odgrywają istotnej roli ani gospodarczej, ani wypoczynkowej. Największe kompleksy leśne występują w okolicy wsi Solistówka, Bargłówka, Pieńki, Nowiny Stare i Tajenko. Występują w nich duże zróżnicowania typów siedliskowych z dominującym udziałem bom świeżego i bom mieszanego świeżego oraz drzewostanu, w większości sosna, olcha i brzoza. Na terenie Gminy występuje wiele drobnych i rozczłonkowanych powierzchni leśnych, największe z nich znajduje się w okolicy wsi: Dreństwo, Bułkowizna, Kukowo, Łabętnik, Reszki, Stara Kamionka i Nowiny Bargłowskie. Lasy na terenie Gminy tworzą mozaikę z użytkami rolnymi i pełnią głównie funkcję klimatotwórczą zapewniając korzystne funkcjonowanie środowiskotwórcze.

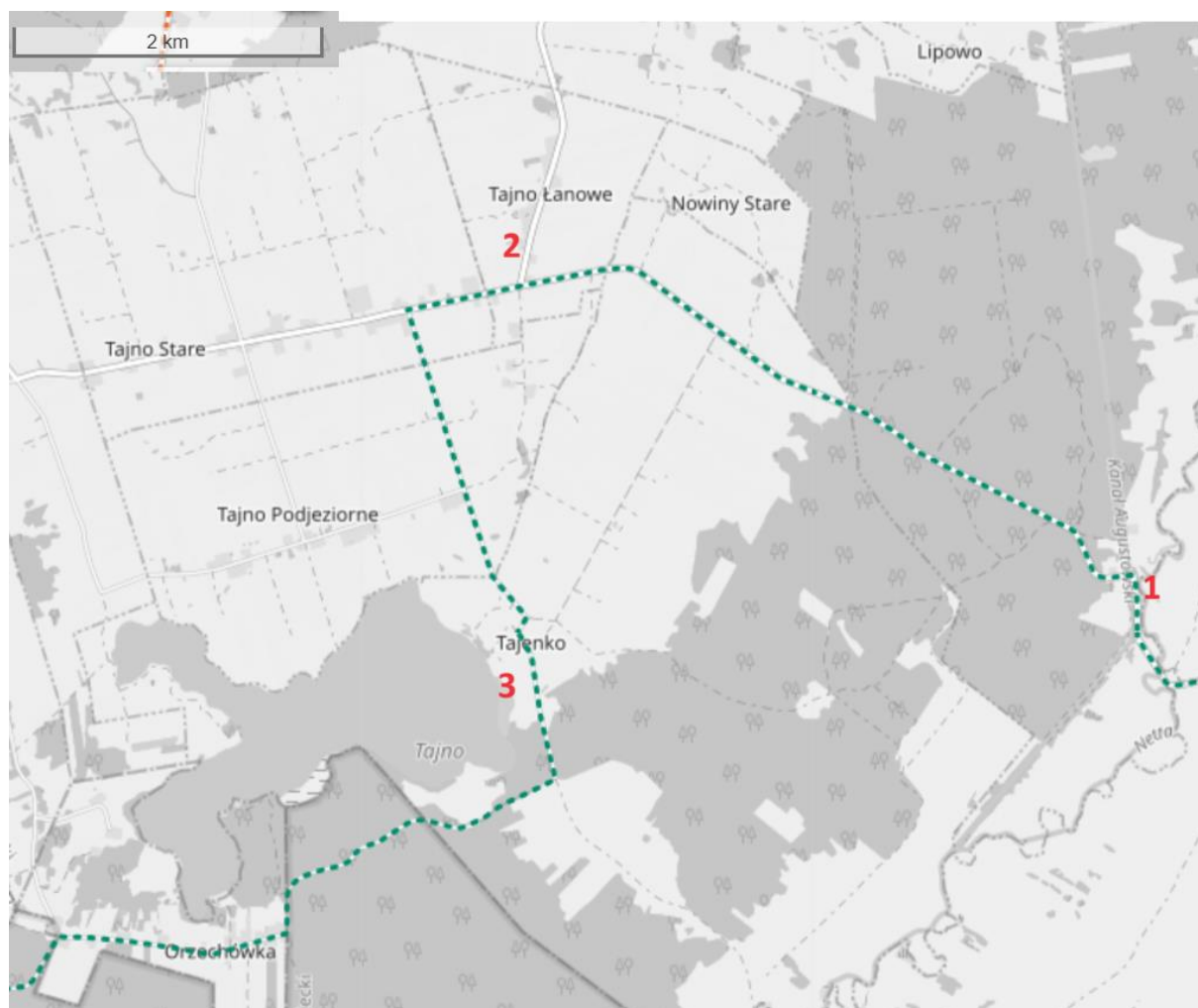
Kolejnym ważnym elementem składowym walorów turystycznych Gminy jest rzeźba terenu, która jest słabo zróżnicowana. Występują tu w części południowo- wschodniej (Kotlina Biebrzańska) obszary prawie płaskie o bardzo małych deniwelacjach terenu. Pozostałe tereny Gminy (Pojezierze Ełckie) zostało ukształtowane podczas zlodowacenia Bałtyckiego i jest wysoczyzną morenową falistą z wałami moren czołowych. Zróżnicowanie w wysokościach bezwzględnych na obszarze całej Gminy jest nieduże, najniższy punkt w okolicach Kanału Augustowskiego leży na wysokości 112,6 m n.p.m. Najwyższy w północnej części Gminy (wieś Kukowo) wynosi 161,4 m n.p.m. Takie urzeźbienie terenu turystykę pieszą, konną, samochodową, rowerową itp.).

Przez obszar Gminy prowadzi znakowany żółty szlak turystyczny pieszy. Wychodzi z Równiny Augustowskiej i prowadzi przez Pojezierze Ełckie, łączy więc ze sobą regiony geomorfologiczne. Na terenie Gminy szlak rozpoczyna się we wsi Bargłów Dworny, prowadzi dalej przez środek Gminy we wsi Bargłów Kościelny do Rozalina stąd przez Pomiany i Łabętnik do Reszek, ostatniej wsi na szlaku w obrębie Gminy. Szlak należy do słabo zagospodarowanych turystycznie.

Przez Gminę przebiegają fragmenty ważnych szlaków turystycznych.

Międzynarodowy charakter ma licząca kilka tysięcy kilometrów Trasa Rowerowa Euro Velo 11 ciągnąca się z Norwegii po Grecję (w województwie podlaskim - 303 km). W Gminie ta międzynarodowa długodystansowa trasa rowerowa przebiega na południowo-wschodnich krańcach obszaru jednostki samorządu terytorialnego przez: 1. Śluza Sosnowo (na Kanale Augustowskim) – 2. Tajno Łanowe (wieś) – 3. Tajenko (wieś nad jeziorem Tajno), co zostało zaprezentowane na poniższym rysunku.

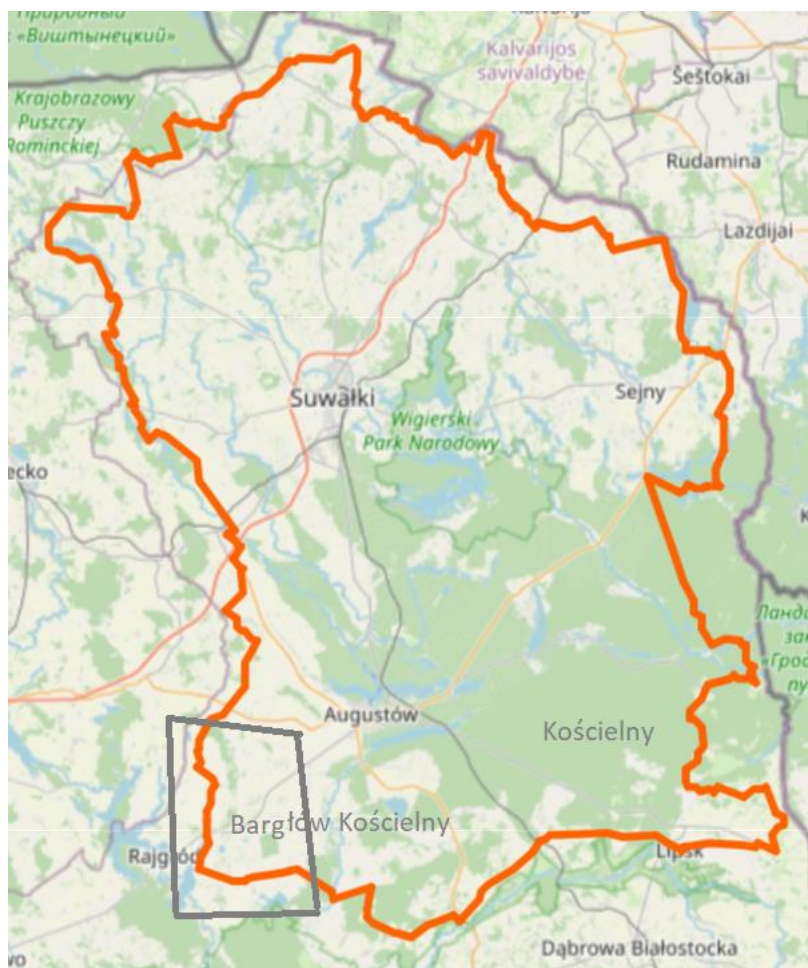
Rysunek 19. Przebieg trasy rowerowej EuroVelo 11 na obszarze Gminy Bargłów-Kościelny.



Źródło: Opracowanie własne na podstawie: <https://mapa.wirtualneszlaki.pl/>

Przez Gminę Bargłów Kościelny przebiega też inny szlak rowerowy – „Pierścień Rowerowy Suwalszczyzny - część południowa”. Przebiega przez południowo-zachodnią część Gminy, m.in. przez Reszki, Łabętnik, Pomiany, Solistówka, Barszcze, Dreństwo, Tajno Stare i Nowiny Stare. Szlak ten ma łącznie 319,4 km długości i tworzy zamkniętą pętlę na obszarze Suwalszczyzny, skąd nazwa. Spotykamy się tam ze śladami działalności w XIX wieku trzech wielkich Polaków: hr. Ludwika Paca (Dowspuda), hr. Karola Brzostowskiego (Republika Sztabińska) i gen. Karola Prądyńskiego (Kanał Augustowski), którym pomimo zaborów udało się zastąpić nowatorstwem idei i reformami społeczno-gospodarczymi.

Rysunek 20. Gmina Bargłów Kościelny na obszarze pierścienia rowerowego Suwalszczyzny



Źródło: opracowanie własne

## Oświata i wychowanie

Na terenie Gminy Bargłów Kościelny znajdują się 4 szkoły podstawowe:

1. Szkoła Podstawowa w Bargłowie Kościelnym, która w roku szkolnym 2021/2022 liczyła 311 uczniów, zatrudniała 46 osób w tym: nauczycieli 36, obsługi 10. Wydatki na jednostkę w roku 2021 wyniosły 3.959.824,29 zł .
2. Szkoła Podstawowa im. Zygmunta Augusta w Tajnie Starym, która w roku szkolnym 2021/2022 liczyła 70 uczniów, zatrudniała 19 osób w tym: nauczycieli 14, obsługi 5. Wydatki na jednostkę w roku 2021 wyniosły 1.329.747,28 zł.



3. Szkoła Podstawowa w Kroszewie, która w roku szkolnym 2021/2022 liczyła 49 uczniów, zatrudniała 16 osób w tym: nauczycieli 14, obsługi 2. Wydatki na jednostkę w roku 2021 wyniosły 1.043.621,80 zł.
4. Szkoła Podstawowa im. Błogosławionego Jana Pawła II w Łabętniku, która w roku szkolnym 2021/2022 liczyła 64 uczniów, zatrudniała 16 osób w tym: nauczycieli 14, obsługi 2. Wydatki na jednostkę w roku 2021 wyniosły 1.224.012,58 zł.

Dodatkowo w każdej szkole są prowadzone oddziały przedszkolne w szkołach podstawowych oraz w ramach innych form wychowania przedszkolnego funkcjonują dwa punkty przedszkolne:

- Punkt Przedszkolny w Bargłowie Kościelnym, który w roku szkolnym 2021/2022 liczył 21 dzieci.
- Punkt Przedszkolny w Tajnie Starym, który w roku szkolnym 2021/2022 liczył 21 dzieci.

W ramach zadań oświatowych Gmina Bargłów Kościelny realizuje dowożenie uczniów do szkół, na które wydano w roku 2021 kwotę 342.971,42 zł.

W Gminie funkcjonuje także Gminna Biblioteka Publiczna.

Wskaźniki dla Gminy w obszarze wychowania i edukacji prezentuje tabela 12.

Tabela 12. Wskaźniki dotyczące edukacji i wychowania w Gminie Bargłów Kościelny

Wskaźniki	Wychowanie i edukacja				
	2016	2017	2018	2019	2020
Szkoły podstawowe [ob.]	4	4	4	4	4
Uczniowie szkół podstawowych [osoba]	311	357	391	383	383
Dzieci w placówkach wychowania przedszkolnego [osoba]	129	144	171	149	140
Biblioteki i filie [ob.]	1	1	1	1	1
Czytelnicy w bibliotekach publicznych [osoba]	607	595	541	519	428
Wypożyczenia księgozbioru na 1 czytelnika [wol.]	19,9	19,7	20,0	19,6	17,8

Źródło: opracowanie własne na podstawie GUS.

## Planowanie i zagospodarowanie przestrzenne

### Istniejące plany zagospodarowania przestrzennego

Na terenie Gminy Bargłów Kościelny obowiązuje 5 planów zagospodarowania przestrzennego:

- miejscowy plan zagospodarowania przestrzennego części wsi Barszcze - Dreństwo wprowadzony uchwałą Nr III/30/98 Rady Gminy Bargłów Kościelny z dnia 30 grudnia 1998 r. w sprawie miejscowego planu zagospodarowania przestrzennego części wsi Barszcze - Dreństwo, gm. Bargłów Kościelny;
- miejscowy plan zagospodarowania przestrzennego terenów letniskowych w Dreństwie wprowadzony uchwałą Nr III/31/98 Rady Gminy Bargłów Kościelny z dnia 30 grudnia 1998 r. w sprawie miejscowego planu zagospodarowania przestrzennego terenów letniskowy we wsi Dreństwo, gm. Bargłów Kościelny;
- miejscowy plan zagospodarowania przestrzennego części wsi Dreństwo wprowadzony uchwałą Nr III/32/98 Rady Gminy Bargłów Kościelny z dnia 30 grudnia 1998 r. w sprawie miejscowego planu zagospodarowania przestrzennego części Dreństwo, gm. Bargłów Kościelny;
- miejscowy plan zagospodarowania przestrzennego części wsi Bargłów Kościelny wprowadzony uchwałą Nr V/41/07 Rady Gminy Bargłów Kościelny z dnia 20 lipca 2007 r. w sprawie miejscowego planu zagospodarowania przestrzennego części wsi Bargłów Kościelny, w Gminie Bargłów Kościelny

- miejscowy plan zagospodarowania przestrzennego części wsi Bargłów Kościelny wprowadzony uchwałą VII/90/2019 Rady Gminy Bargłów Kościelny z dnia 13 września 2019 r. w sprawie Miejscowego planu zagospodarowania przestrzennego części wsi Bargłów Kościelny w Gminie Bargłów Kościelny.

Udział powierzchni objętej miejscowymi planami zagospodarowania przestrzennego w powierzchni ogółem jest niewielka i wynosi 1,9%, przy ponad 25% w powiecie augustowskim.

## Ochrona zdrowia i polityka społeczna

Na terenie Gminy działają dwa Ośrodki Zdrowia w Bargłowie Kościelnym. Baza lokalowa placówek ochrony zdrowia jest dobra, jednakże wszystkie placówki wymagają znacznego doposażenia w nowoczesny sprzęt i aparaturę medyczną.

Najbliższy szpital znajduje się w mieście powiatowym - Augustowie. Tam również mieszkańcy Gminy Bargłów Kościelny mogą korzystać ze specjalistycznego poradnictwa oraz badań lekarskich.

Opieka Społeczna sprawowana jest przez Gminny Ośrodek Pomocy Społecznej w Bargłowie Kościelnym. Ośrodek realizuje zadania własne i obowiązkowe z zakresu pomocy społecznej oraz zadania zlecone Gminie z zakresu pomocy społecznej. Zadania zlecone Gminie wiążą się z wypłacaniem zasiłków stałych, wyrównawczych i okresowych, jak również rent socjalnych, zasiłków z zakresu ochrony macierzyństwa, zasiłków rodzinnych i pielęgnacyjnych.

Podstawowym celem działania Gminnego Ośrodka Pomocy Społecznej jest rozpoznawanie potrzeb rodzin i osób indywidualnych w celu ich zaspokajania oraz zapewnienia im godziwego poziomu życia. Ośrodek prowadzi także działania zmierzające do usamodzielniania się osób oraz rodzin w celu zwiększenia ich stabilizacji życiowej oraz poziomu integracji ze środowiskiem.

Do zadań Gminnego Ośrodka Pomocy Społecznej należą ponadto:

- analizowanie rozpoznanych potrzeb mieszkańców Gminy,
- analizowanie uwarunkowań środowiskowych dla celów pomocy społecznej,
- przygotowywanie planów rozwoju wszelkich świadczeń z tytułu pomocy społecznej,
- bezpośrednie i pośrednie udzielanie świadczeń w formie pieniężnej, rzeczowej i usługowej,
- współpraca z Gminnymi i poza Gminnymi organizacjami i instytucjami działającymi na rzecz społeczności lokalnej,
- aktywizacja środowiska lokalnego na rzecz pomocy społecznej.

Wskaźniki w obszarze ochrony zdrowia i polityki społecznej zaprezentowano w tabeli 13.

Tabela 13. Wskaźniki dotyczące ochrony zdrowia i polityki społecznej w Gminie Bargłów Kościelny

Ochrona zdrowia i polityka społeczna					
Wskaźniki	2016	2017	2018	2019	2020
Przychodnie [ob.]	2	2	2	2	2
Porady podstawowej opieki zdrowotnej [szt.]	22 992	23 089	22 878	23 931	21 197
Udział osób korzystających ze świadczeń społecznych w ludności ogółem [%]	12,2	10,8	10,1	9,3	9,1
Przeciętna miesięczna liczba dzieci, na które rodziny otrzymują świadczenie wychowawcze [osoba]	.	757	703	.	903
Wyплаты świadczeń RODZINA 500+ [zł]	.	4 566 629	4 276 512	4 787 912	5 503 004
Wydatki na pomoc społeczną w zł [zł]	7 334 938,18	1 587 664,97	1 454 310,34	1 497 589,22	1 317 074,28
Wydatki na pozostałe zadania w zakresie polityki społecznej w zł [zł]	.	106 038,76	281 511,93	135 946,06	.
Wydatki na przeciwdziałanie alkoholizmowi [zł]	81 143,44	61 813,18	57 693,09	76 567,08	18 531,40

Źródło: opracowanie własne na podstawie GUS.

Wzrost wydatków na politykę społeczną Gminy.

## Finanse samorządowe

Wraz ze zmieniającą się sytuacją społeczną i gospodarczą zmianom ulegają również kwestie związane z dochodami i wydatkami budżetu Gminnego. Wskaźniki obydwu przedstawiono w poniższych tabelach.

Tabela 14. Dochody budżetu Gminy Bargłów Kościelny według rodzajów

Wskaźniki	2016	2017	2018	2019	2020
Dochody ogółem [zł]	22 735 976,55	26 189 215,57	28 806 862,80	28 450 473,56	29 882 620,95
Dochody własne [zł]	5 708 146,78	5 687 326,18	6 566 589,36	7 559 088,98	8 418 158,15
Dotacje [zł]	8 056 045,77	11 453 432,39	12 502 427,44	10 447 030,58	10 538 306,80
Subwencja ogólna [zł]	8 971 784	9 048 457	9 737 846	10 444 354	10 926 156
Subwencja ogólna – część oświatowa [zł]	4 649 403	4 493 892	4 488 249	4 693 928	4 439 862

Źródło: opracowanie własne na podstawie GUS.

Tabela 15. Wydatki budżetu Gminy Bargłów Kościelny według rodzajów

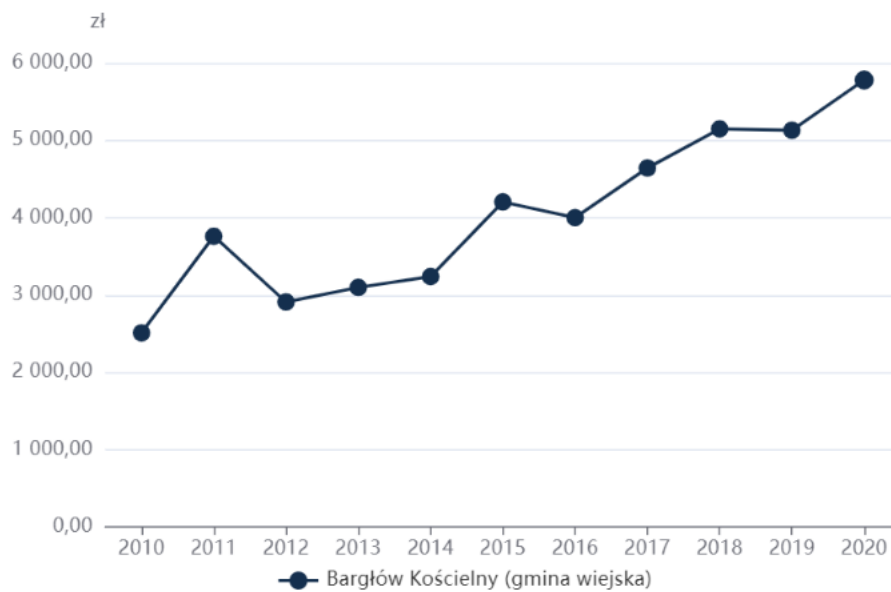
Wskaźniki	2016	2017	2018	2019	2020
Wydatki ogółem [zł]	23 389 596,7	26 039 011,9	35 346 475,9	25 908 811,6	27 900 862,4
Wydatki majątkowe [zł]	4 124 834,17	4 659 376,82	12 873 401,36	2 117 306,91	3 957 092,26
Wydatki majątkowe – inwestycyjne [zł]	4 124 834,17	4 659 376,82	12 873 401,36	2 117 306,91	3 957 092,26
Wydatki bieżące [zł]	19 264 762,53	21 379 635,10	22 473 074,57	23 791 504,72	23 943 770,09
Wydatki bieżące – wynagrodzenia [zł]	6 020 991,69	6 414 767,06	7 060 805,74	7 475 482,59	7 349 177,84

Źródło: opracowanie własne na podstawie GUS.

W latach 2016-2020 dochody ogółem budżetu Gminy wzrosły o ponad 30%, z 22,7 mln zł w 2015 do 29,9 mln zł w 2020.

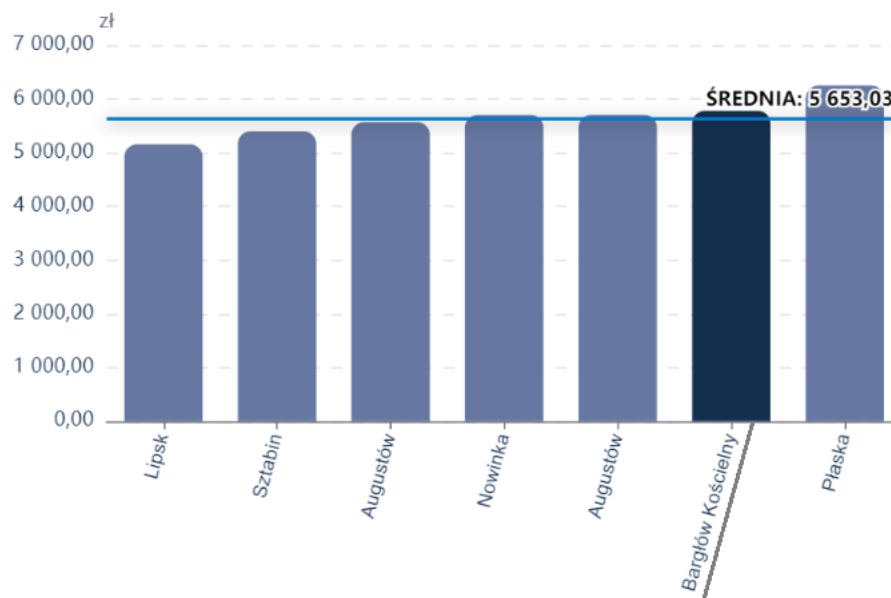
Zauważalny jest stały trend wzrostowy dochodów ogółem Gminy na 1 mieszkańca, który to także wskaźnik plasuje Gminę powyżej średniej wartości dla Gmin powiatu augustowskiego.

Wykres 6. Dochody ogółem budżetu Gminy Bargłów Kościelny na 1 mieszkańca w latach 2010-2020 (zł)



Źródło: opracowanie własne na podstawie GUS.

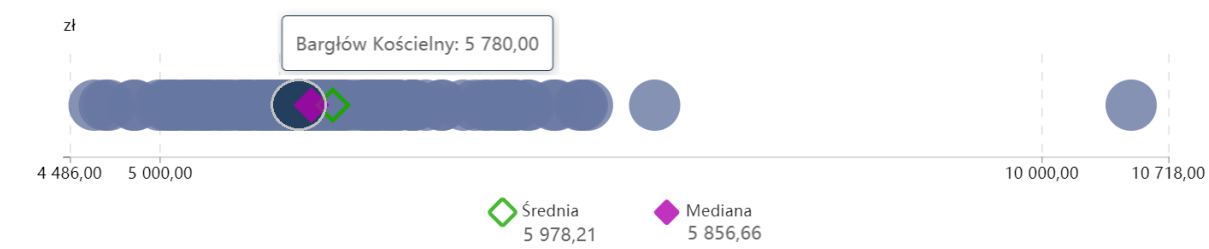
Wykres 7. Dochody ogółem budżetu Gminy Bargłów Kościelny na 1 mieszkańca w roku 2020 r. w porównaniu z innymi Gminami (zł)



Źródło: opracowanie własne na podstawie GUS.

Dochody ogółem budżetu Gminy w 2020 roku na 1 mieszkańca plasują ją na średnim poziomie dla Gmin województwa podlaskiego i ponad średnią wartość dla Gmin powiatu augustowskiego, co zaprezentowano na poniższych wykresach.

Wykres 8. Dochody ogółem budżetu Gminy Bargłów Kościelny na 1 mieszkańca w 2020 r. Ranking: Gminy w województwie (zł)



Źródło: opracowanie własne na podstawie GUS.

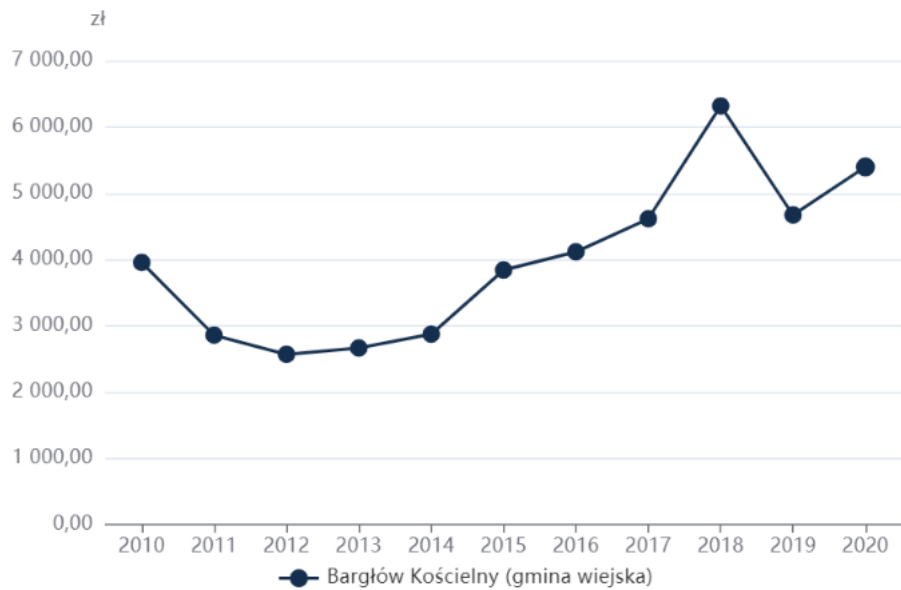
Wydatki ogółem w tym samym okresie wzrosły o ponad 17% z 23,4 mln zł do 27,9 mln zł.

Wydatki ogółem na 1 mieszkańca zaprezentowano na poniższych wykresach, obrazujących trend wzrostowy i wskaźnik powyżej średniej dla Gmin powiatu augustowskiego.

W Gminie można zaobserwować stabilny udział dotacji w strukturze dochodów budżetowych oraz wzrost dochodów własnych, co sprzyja wspomnianej powyżej autonomii finansowej jednostki.

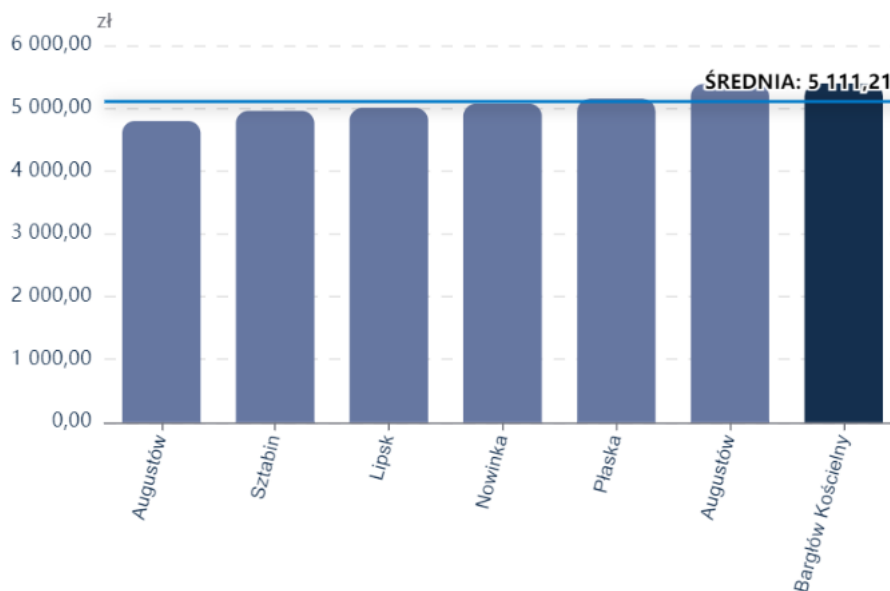
Analizując strukturę wydatków w Gminie w latach 2016-2020, należy stwierdzić, iż Gmina prowadzi procesy inwestycyjne, które odzwierciedlona jest w wydatkach majątkowych. Jednocześnie wydatki bieżące rosną w analizowanym okresie czasu, stanowiąc dominującą część ogółu wydatków.

Wykres 9. Wydatki ogółem budżetu Gminy Bargłów Kościelny na 1 mieszkańca w latach 2010-2020 (zł)



Źródło: opracowanie własne na podstawie GUS.

Wykres. 10 Wydatki ogółem budżetu Gminy Bargłów Kościelny na 1 mieszkańca w 2020 r. (zł) w porównaniu z innymi Gminami



Źródło: opracowanie własne na podstawie GUS.



Informacje finansowe Gminy za rok 2021 przedstawiają się następująco.

Podstawowe wskaźniki:

1. udział dochodów własnych w dochodach ogółem: 23.729.815,77 zł, tj. 72,23%;  
w tym:
  - podatki i opłaty: 3.500.164,22 zł, tj. 10,65%;
2. udział wydatków majątkowych w wydatkach ogółem: 4.020.646,92 zł, tj. 14,09%;
3. zadłużenie ogółem: 6.217.596,00 zł, tj. 18,92% w stosunku do wykonanych dochodów.

### **Wykonanie budżetu Gminy**

Podstawowe wskaźniki:

1. wykonanie dochodów: 32.855.037,80 zł, tj. 109,67% w stosunku do planu, z tego:
  - a) dochody bieżące: 28.881.264,60 zł, w tym z tytułu:
    - udziału we wpływach z podatku dochodowego od osób fizycznych: 1.976.947,00 zł,
    - udziału we wpływach z podatku dochodowego od osób prawnych: 27.273,06 zł,
    - podatków i opłat: 3.500.164,22 zł (w tym podatek od nieruchomości: 908.040,45 zł),
    - subwencji ogólnej: 11.965.195,00 zł,
    - dotacji i środków przeznaczonych na cele bieżące: 10.138.784,17 zł;
    - pozostałe dochody bieżące: 1.272.901,15 zł;
  - b) dochody majątkowe: 3.973.773,20 zł, w tym z tytułu:
    - sprzedaży majątku: 36.756,10 zł;
    - dotacji oraz środków przeznaczonych na inwestycje: 3.937.017,10 zł;
2. wykonanie wydatków: 28.541.452,42 zł, tj. 88,42% planu, z tego:
  - a) wydatki bieżące: 24.520.805,50 zł;
  - b) wydatki majątkowe: 4.020.646,92 zł;
3. wynik budżetu: nadwyżka w wysokości 4.313.585,38 zł.

## Wykonanie wydatków inwestycyjnych/majątkowych

Plan wydatków majątkowych na 2021 rok: 5.178.338,00 zł

Wykonanie wydatków majątkowych w 2021 roku: 4.020.646,92 zł, tj. 77,64%.

Dotacje celowe na zadania inwestycyjne:

W 2021 roku z budżetu Gminy Bargłów Kościelny zostały udzielone dotacje celowe na zadania inwestycyjne w łącznej kwocie 43.077,00 zł.

Tabela 16. Wieloletnia prognoza finansowa Gminy Bargłów Kościelny

Rok	Spłaty rat kredytu	Wydatki na obsługę długu	Wskaźnik spłaty rat kapitałowych wraz z odsetkami	Dopuszczalny limit spłaty zobowiązań	Prognoza nadwyżki operacyjnej
2023	492 000,00	253 871,00	3,82%	18,98%	1 292 000,00
2024	1 050 480,00	219 472,00	6,15%	16,92%	1 995 521,00
2025	1 050 480,00	171 148,00	5,70%	15,73%	2 244 561,00
2026	1 050 480,00	122 824,00	5,30%	14,77%	2 270 480,00
2027	1 050 480,00	74 500,00	4,92%	13,16%	2 369 900,00
2028	1 050 696,00	26 176,00	4,56%	11,41%	2 430 964,00

Źródło: Uchwała Nr XX/225/2021 Rady Gminy Bargłów Kościelny z dnia 20 grudnia 2021 roku, s. 5.

Stabilna sytuacja finansowa Gminy

## Wyniki badania ankietowego

W badaniu ankietowym, które przeprowadzono we wrześniu 2022 roku możliwość udziału mieli wszyscy mieszkańcy Gminy Bargłów Kościelny. W ankietyzacji wzięło udział 89 osób w różnym wieku oraz z różnym wykształceniem oraz 8 przedstawiciele przedsiębiorców – osób prowadzących działalność gospodarczą.

Mieszkańcy:

1. jako atut Gminy wskazywali:
  - piękno przyrody, atrakcyjne położenie/lokalizację Gminy, dostęp do dobrej jakości usług publicznych, zasoby ludzkie;
2. jako stwierdzenie najlepiej opisuje Gminę Bargłów Kościelny najczęstszą odpowiedzią była „to Gmina rozwijająca się we właściwy sposób, atrakcyjniejsza do życia / prowadzenia biznesu, niż inne Gminy ościenne”;
3. jakość życia w Gminie ankietowali oceniali jako dobrą;
4. jako usługi, których najbardziej w Gminie brakuje ankietowani najczęściej wskazywali: usługi turystyczne, handlowe i czasu wolnego;
5. jako problemy najczęściej występujące w Gminie w sferze infrastrukturalnej wymieniano głównie zły stan dróg, chodników i brak ścieżek rowerowych, brak monitoringu newralgicznych miejsc oraz duże natężenie ruchu drogowego, uciążliwy tranzyt na terenie Gminy;
6. problemy społeczne Gminy, na które zwracali uwagę respondenci to przede wszystkim: bezrobocie, alkoholizm, narkomania, ubóstwo;
7. jako kierunek rozwoju gospodarczego Gminy Bargłów Kościelny wskazano przyciągnięcie nowych inwestycji produkcyjnych oraz rozwój lokalnej przedsiębiorczości;
8. jakie powinny zostać podjęte inwestycje i działania, które są kluczowe z punktu widzenia podniesienia standardu życia mieszkańców na terenie Gminy – wskazywano: rozwój usług, polepszenie sieci drogowej, ścieżki rowerowe, inwestycje w edukację (w tym dłuższe funkcjonowanie przedszkola i otwarcie żłobka), rozwój przedsiębiorczości.

Przedsiębiorcy:

1. jako atut Gminy wskazywali: dostępność komunikacyjną, czyste środowisko, piękno przyrody, duży potencjał rolniczy;
2. jako stwierdzenie najlepiej opisuje Gminę Bargłów Kościelny najczęstszą odpowiedzią była „to Gmina rozwijająca się we właściwy sposób, jest atrakcyjna do prowadzenia działalności społecznej / prowadzenia biznesu”;
3. jako cechy opisujące Gminę wskazywano: w Gminie nie jest łatwo pozyskać pracowników/współpracowników o wymaganych kwalifikacjach; mieszkańcy przejawiają zainteresowanie działaniami podejmowanymi w Gminie, ale ich osobisty udział w takich działaniach jest okazjonalny; mieszkańców najłatwiej skupić wokół celów charytatywnych;
4. kierunek rozwoju Gminy – wskazania dotyczyły rolnictwa i turystyki;
5. oczekiwana pomoc ze strony Gminy: umorzenia podatkowe, działania doradczo-szkoleniowe.

# Analiza SWOT

Analiza SWOT zawiera następujące cztery grupy czynników

- Silne strony (Strengths) - czynnik wewnętrzny pozytywny, mocne strony Gminy, jej atuty, które należycie stanowią przewagę Gminy a i ją wyróżniają w stosunku do pozostałych Gmin, a dobrze wykorzystane będą sprzyjać jej rozwojowi,
- Słabe strony (Weaknesses) - czynnik wewnętrzny negatywny, słabe strony Gminy, których niewyeliminowanie bądź niezniwelowanie siły ich oddziaływania spowoduje hamowanie rozwoju
- Szanse (Opportunities) - uwarunkowania zewnętrzne pozytywne, które w przyszłości mogą wpływać pozytywnie na rozwój regionu,
- Zagrożenia (Threats) - czynniki zewnętrzne negatywne, mogące być przyszłym zagrożeniem rozwoju Gminy

Uwarunkowania decydujące o rozwoju Gminy Bargłów Kościelny zestawiono poniżej, uwzględniają wewnętrzne i zewnętrzne czynniki wspierające, bądź hamujące procesy rozwoju lokalnego oraz szanse i zagrożenia w otoczeniu Gminy.

## Silne strony

- Atrakcyjne położenie wzdłuż drogi wojewódzkiej nr 665 w kierunku przejść granicznych z Litwą,
- Położenie w obszarze/otoczeniu o dużym bogactwie przyrodniczym jako potencjał dla rozwoju turystyki,
- Dostęp do szerokopasmowego Internetu na terenie Gminy,
- Dostęp do regionalnych i międzynarodowych turystycznych tras rowerowych,
- Gotowe do zagospodarowania tereny inwestycyjne,
- Dobre wyposażenia w infrastrukturę komunalną,
- Relatywnie dobra sytuacja finansowa Gminy,
- Wysoki poziom aktywności zawodowej mieszkańców,
- Wysoki poziom aktywności gospodarczej mieszkańców,

- Bliskie sąsiedztwo silnych ośrodków miejskich Augustowa i Grajewa,
- Dostęp do dobrej jakości usług publicznych,
- Korzystne warunki naturalne dające możliwość łączenia produkcji rolnej z agroturystyką,
- Niski stan zanieczyszczenia środowiska,
- Sukcesywna poprawa i rozwój infrastruktury Gminnej.

### **Słabe strony**

- Przestrzeń publiczna nie w pełni dostosowana do potrzeb mieszkańców,
- Brak silnych lokalnych instytucji wsparcia biznesu,
- Problemy rynku pracy – bezrobocie i ograniczone dopasowanie kształcenia do potrzeb biznesu,
- Starzenie się społeczności,
- Wyludnianie się Gminy,
- Niska aktywność społeczna,
- Niski udział terenów objętych planami miejscowymi,
- Położenie w znacznym oddaleniu od głównych ośrodków gospodarczych i administracyjnych Polski,
- Konkurencyjne zagrożenie ze strony miast powiatowych Augustowa i Grajewa oraz sąsiednich Gmin o większych możliwościach rozwoju,
- Znaczna liczba bezrobotnych, w tym bezrobotnych zagrożonych bezrobociem długotrwałym - zarejestrowanych w urzędach pracy jak i potencjalnych w gospodarstwach rolnych,
- Zdominowanie rynku pracy i gospodarki w Gminie przez rolnictwo,
- Zdominowanie zabudowy mieszkalnej przez budownictwo rolnicze z niekompletnym wyposażeniem w zakresie infrastruktury technicznej,
- Rozproszenie zabudowy,
- Niewystarczające tempo budownictwa mieszkaniowego,
- Niedostatecznie rozwinięta infrastruktura techniczna (brak ścieżek rowerowych),
- Brak inwestorów i kapitału do inwestowania w przedsięwzięcia na terenie Gminy,

- Brak nowoczesnych zakładów produkcyjnych i przetwórczych (szczególnie w przemyśle rolno-spożywczym),
- Konieczność dojazdów dzieci i młodzieży do szkół często ze znacznych odległości,
- Niedostosowane godziny funkcjonowanie przedszkoli i brak opieki żłobkowej na terenie Gminy,
- Niewystarczająca infrastruktura turystyczna pomimo sprzyjających warunków przyrodniczych.

### **Szanse**

- Dostępność funduszy Unii Europejskiej na wspieranie lokalnego rozwoju gospodarczego, w tym na rozwój przedsiębiorczości, innowacji i kapitału ludzkiego,
- Pozytywny wizerunek turystyczny oraz duża aktywność instytucji promujących walory turystyczne powiatu i województwa,
- Moda na zdrowy styl życia, rosnące zainteresowanie ofertą czasu wolnego, w szczególności turystyka aktywna, edukacyjna, weekendowa,
- Wzrost zainteresowania osiedlaniem się na obszarach o niższym poziomie urbanizacji i mniejszych uciążliwościach życia codziennego,
- Wzrost popytu zewnętrznego na produkty gospodarki regionu (w tym produkty ekologiczne), ofertę turystyczno-wypoczynkową, ofertę osiedleńczą,
- Rozwój krajowych instrumentów polityki rozwoju,
- Zmiana preferencji osiedleńczych i turystycznych w wyniku pandemii,
- Rozwój gospodarki, przetwórstwa i produkcji rolno-spożywczej,
- Zahamowanie migracji mieszkańców,
- Prowadzenie produkcji żywności ekologicznej,
- Zmniejszenie bezrobocia w Gminie,
- Realizacja obiektów i urządzeń obsługi ruchu turystycznego na szlakach samochodowych, rowerowych i pieszych,
- Rozwój agroturystyki,
- Rozwój turystyki krajoznawczej, dydaktycznej i naukowej,
- Prowadzenie produkcji zdrowej żywności,

- Rozwój infrastruktury gazowej i elektroenergetycznej w Gminie.

## **Zagrożenia**

- Spadające znaczenie gospodarcze drogi wojewódzkiej nr 665 (kontekst trasy Via Baltica omijającej Gminę),
- Osłabianie więzi w społecznościach lokalnych wynikające z procesów globalizacji i zmian w systemie wartości,
- Niepewne rokowania dotyczące koniunktury gospodarczej,
- Wysoki poziom konkurencyjności sąsiednich Gmin,
- Niestabilne przepisy utrudniające rozpoczęcie i prowadzenie biznesu,
- Trudności formalne (zmiana reguł w nowym okresie programowania) i wysoka konkurencja w pozyskiwaniu unijnych źródeł wsparcia finansowego,
- Zmiany klimatyczne wpływające na pogorszenie jakości wody powierzchniowej, obniżenie poziomu i jakości wód podziemnych wykorzystywanych na cele zaopatrzenia ludności, wzrost zagrożenia pożarowego w lasach,
- Kryzysy zewnętrzne, w tym wojna w Ukrainie, zerwanie stosunków polityczno-gospodarczych z Rosją,
- Odkładanie realizacji inwestycji rządowych – odwlekane na poziomie centralnym terminów realizacji koniecznych dla Podlasia inwestycji ,
- Niekorzystne procesy demograficzne – starzejące się społeczeństwo oraz ograniczony napływ ludności do regionu,
- Starzenie się społeczeństwa,
- Ubożenie mieszkańców,
- Migracja ludności w wieku produkcyjnym,
- Zanieczyszczenie środowiska naturalnego,
- Natężenie ruchu na drodze krajowej na terenach zabudowanych,
- Intensyfikacja gospodarki rolnej,
- Nieuregulowana gospodarka ściekami i odpadami,



- Wzrost zabudowy terenów rolniczych i presja na dalsze ich przeznaczenie na cele poza rolnicze,
- Intensyfikacja produkcji leśnej,
- Wzrastająca bierność i niezaradność ludzi znajdujących się w trudnej sytuacji życiowej,
- Wysoki udział bezrobotnych o niskich kwalifikacjach lub nieposiadających kwalifikacji zawodowych zmniejsza szansę zatrudnienia.

## Strategiczne cele rozwoju społeczno-gospodarczego

Wizja w sposób generalny odpowiada na pytania:

- *Jaka powinna być przyszłość Gminy Bargłów Kościelny?*,
- *W jakiej Gminie chcielibyśmy mieszkać?*,
- *Co w rozwoju Gminy jest dla nas/mieszkańców najważniejsze?*.

W roku 2030 Gmina Bargłów Kościelny będzie miejscem:

- bezpiecznym i atrakcyjnym dla mieszkańców, oferującym usługi publiczne, w tym edukacyjne, kulturalne, sportowe i inne usługi czasu wolnego, umożliwiające realizację aspiracji życiowych i zawodowych mieszkańców,
- atrakcyjnej oferty spędzania czasu wolnego dla odwiedzających, opierającej się na dobrym wyposażeniu infrastrukturalnym Gminy oraz usługach oferowanych na jej terenie,
- przyciągającym nowych mieszkańców i inwestorów budujących potencjał Gminy,
- z wysokim poziomie aktywności i partycypacji społecznej,
- funkcjonowania silnego sektora mikro, małych i średnich przedsiębiorstw, którego rozwój przyczyni się do wykorzystywania kwalifikacji mieszkańców, w tym w obszarach inteligentnych specjalizacji istotnych dla rozwoju Podlasia,
- atrakcyjnym inwestycyjnie, oferującym możliwości inwestowania i prowadzenia działalności,
- czystego środowiska naturalnego,
- realizacji współpracy na rzecz rozwoju oraz wdrażania partnerskich przedsięwzięć i projektów,
- dobrze powiązanych infrastrukturalnie i funkcjonalnie z innymi ośrodkami w województwie.

Celem strategii jest zrównoważony rozwój Gminy Bargłów Kościelny z uwzględnieniem ochrony środowiska naturalnego.

Realizacja strategii przyczyni się do lepszego zaspokojenia zbiorowych potrzeb wspólnoty mieszkańców Gminy w obszarze zadań własnych Gminy.

## Kluczowe wymiary rozwoju Gminy

**Cel strategiczny 1: Gmina Bargłów Kościelny bezpiecznym i atrakcyjnym miejscem dla mieszkańców i odwiedzających**

### **Cel operacyjny 1.1: Wysokiej jakości usługi publiczne**

Kierunki działań:

- Poprawa standardu i rozbudowa obiektów infrastruktury społecznej z uwzględnieniem dostępności obiektów dla mieszkańców, w tym osób wykluczonych.
- Rozwój infrastruktury rekreacyjnej i czasu wolnego wspierających aktywność, zachowanie kondycji zdrowotnej i integrację mieszkańców.
- Rozwój usług adresowanych do mieszkańców o specjalnych potrzebach.
- Poprawa dostępności i jakości usług zdrowotnych i profilaktyki zdrowotnej adresowanej dla mieszkańców.
- Rozwój infrastruktury i oferty sportowej w Gminie.
- Rozwój infrastruktury zapewniającej opiekę nad dziećmi w wieku przedszkolnym i młodszych.
- Wsparcie działań na rzecz porządku publicznego, bezpieczeństwa obywateli oraz prowadzenie działań z zakresu ochrony przeciwpożarowej i przeciwpowodziowej.

### **Cel operacyjny 1.2: Nowoczesna, atrakcyjna i bezpieczna infrastruktura**

Kierunki działań:

- Tworzenie w przestrzeni Gminy miejsc rodzinnego spędzania czasu.
- Poszerzanie dostępu do usług opiekuńczych w nawiązaniu do procesów demograficznych zachodzących w Gminie.
- Podnoszenie estetyki i funkcjonalności przestrzeni publicznych.

- Rewitalizacji obiektów i przestrzeni zdegradowanych.
- Rozwój infrastruktury ścieżek rowerowych i dróg pieszych.
- Poprawa jakości i rozwój infrastruktury drogowej oraz bezpieczeństwa ruchu pieszych i rowerowego, w tym budowa, przebudowa i remont dróg.
- Realizacja działań w zakresie gospodarki przeciwpowodziowej i przeciwdziałaniu suszy, w tym uzupełnienie wyposażenia służb ratowniczych.

### **Cel operacyjny 1.3: Wysoka jakość zamieszkania i środowiska naturalnego**

Kierunki działań:

- Działania ograniczające zmiany klimatu, w tym wzrost wykorzystania odnawialnych źródeł energii oraz ich promocja.
- Redukcja emisji zanieczyszczeń powietrza, w szczególności z niskich źródeł emisji.
- Wspieranie podnoszenia efektywności energetycznej, w tym termomodernizacja obiektów publicznych i mieszkalnych.
- Przygotowanie terenów inwestycyjnych pod rozwój budownictwa mieszkaniowego.
- Podnoszenie efektywności gospodarki odpadami, w tym selektywna zbiórka odpadów, recykling, odzysk.
- Usunięcie i unieszkodliwienie wyrobów zawierających azbest na terenie Gminy.
- Ochrona i racjonalne kształtowanie zasobów wodnych, w tym przeciwdziałanie powodziom, gospodarowanie wód odpadowych i roztopowych na terenach zurbanizowanych, ograniczanie dopływu zanieczyszczeń do wód powierzchniowych oraz zwiększenie ilości i czasu naturalnej retencji wód na gruntach rolnych i w zlewni.
- Ochrona obszarów cennych przyrodniczo.
- Odpowiedzialne wykorzystywanie zasobów przyrodniczych Gminy.
- Uzupełnienie infrastruktury komunalnej, w tym wodnej, kanalizacyjnej i innej w obszarach występowania deficytów, w tym budowa i rozbudowa stacji uzdatniania wody, wsparcie budowy i remontu indywidualnych systemów oczyszczania ścieków oraz bezodpływowych zbiorników na ścieki.
- Działania na rzecz ładu przestrzennego, gospodarki nieruchomościami, ochrony środowiska i przyrody oraz gospodarki wodnej.

- Działania edukacyjne skierowane do mieszkańców w zakresie ekologii, w tym racjonalnego gospodarowania zasobami wodnymi na poziomie gospodarstwa domowego.

## **Cel strategiczny 2: Aktywność obywatelska**

### **Cel operacyjny 2.1: Wysoka aktywność społeczna mieszkańców**

Kierunki działań:

- Wspieranie zaangażowania sektora pozarządowego w realizację usług społecznych.
- Rozwój wolontariatu.
- Wspieranie działań mających na celu wyprowadzenie ze stanu kryzysowego obszarów zdegradowanych.
- Wspieranie współpracy i partnerstw podmiotów sektora NGO.
- Edukacyjne, finansowe, organizacyjne, infrastrukturalne wsparcie dla realizacji projektów przez sektor pozarządowy.
- Upowszechnianie różnych form uczestnictwa w kulturze i aktywności sportowej.

### **Cel operacyjny 2.2: Rozwój kompetencji mieszkańców**

Kierunki działań:

- Wspieranie rozwoju kompetencji i umiejętności cyfrowych mieszkańców.
- Rozwój i poprawa infrastruktury edukacyjnej (ośrodki wychowania przedszkolnego, żłobki, szkoły).
- Rozwój systemu wsparcia talentów.
- Kształtowanie wysokiej świadomości ekologicznej mieszkańców.
- Włączenie społeczne grup zagrożonych marginalizacją.
- Wspieranie i rozwijanie postaw przedsiębiorczych wśród dzieci i młodzieży.

## **Cel strategiczny 3: Gmina Bargłów Kościelny nowoczesna i konkurencyjna w zmieniającym się otoczeniu**

### **Cel operacyjny 3.1: Silny sektor MŚP**

Kierunki działań:

- Rozwój usług i infrastruktury wspierającej sektor turystyki, w tym bazy pobytowej i gastronomicznej.
- Rozwój instytucjonalnego otoczenia świadczącego wsparcie dla sektora MŚP.
- Wspieranie przedsiębiorczości w branżach czasu wolnego, usługach, rzemiośle, przetwórstwie rolno-spożywczym.
- Promocja wewnętrzna i zewnętrzna produktów lokalnych.
- Wspieranie rozwoju przedsiębiorczości
- Rozwój sektora rolniczego oraz przetwórstwa rolno-spożywczego.
- Dostępność do infrastruktury technicznej stymulującej rozwój gospodarczy.

### **Cel operacyjny 3.2: Gmina atrakcyjna inwestycyjnie**

Kierunki działań:

- Wyposażenie terenów inwestycyjnych oraz promocja i wykorzystanie już istniejących ofert inwestycyjnych.
- Uzupełnianie infrastruktury technicznej umożliwiającej rozwój biznesu w zgodzie z zasadami rozwoju zrównoważonego.
- Partnerstwo samorządu i biznesu w kreowaniu biznesowego wizerunku Gminy oraz promowaniu produktów lokalnych.
- Integracja przedsiębiorców lokalnych.
- Wspieranie i kreowanie inicjatyw rozwoju powiązań sieciowych i kooperacyjnych przedsiębiorców lokalnych.
- Rozwój współpracy międzygminnej.
- Współpraca i udział w działaniach samorządu województwa w promocji potencjału inwestycyjnego Podlasia.

# Uwarunkowania zewnętrzne i obszary strategicznej interwencji określone w dokumentach strategicznych szczebla krajowego, regionalnego, powiatowego wraz z zakresem działań

## Uwarunkowania zewnętrzne realizacji strategii

W Gminie Bargłów Kościelny można zauważyć zmiany będące pochodną sytuacji występującej w całej Europie, w tym zmiany będące konsekwencją procesów globalizacyjnych.

Jedną z najbardziej zauważalnych tendencji jest starzejące się społeczeństwo. Wpływa ono na wiele aspektów funkcjonowania Gminy. Potrzeby społeczeństwa zmieniają się, co powoduje konieczność przygotowania innych usług oferowanych mieszkańcom. Jedną z nich jest polityka senioralna, czyli angażowanie w życie społeczne i zawodowe ludzi, którzy osiągnęli wiek emerytalny. Ta grupa wiekowa potrzebuje usług związanych z służbą zdrowia oraz rehabilitacją, przeciętnie w większym stopniu. Pociąga to za sobą zwiększenie wydatków na opiekę nad osobami starszymi. Infrastruktura Gminy, w tym usługowa, mieszkalna, rekreacyjna, powinna być także dostosowana do potrzeb osób starszych.

Sytuacja polityczna oraz społeczno-gospodarcza na świecie w ostatnich latach, stawia wiele wyzwań także przed jednostkami samorządu terytorialnego. Pandemia COVID-19, kryzys energetyczny, uchodźczy, inflacja oraz napływ uchodźców związany z wojną w Ukrainie, wymaga od Gmin sprawnego, szybkiego działania oraz dużej elastyczności. Gmina Bargłów Kościelny udzieliła wsparcia obywatelom Ukrainy w postaci zakupu leków, żywności, a także przekazała świadczenia pieniężnych. Podjęła kilka innych działań w odpowiedzi na dynamiczną sytuację społeczno-gospodarczą, w tym zwiększenie bezpieczeństwa mieszkańców poprzez montaż kamer w miejscach publicznych oraz organizację cyklu spotkań z dziećmi i młodzieżą, osobami starszymi w celu podnoszenia świadomości na temat szeroko pojętego bezpieczeństwa oraz kształtowania bezpiecznych zachowań. Poczynione przedsięwzięcia wzbogaciły Gminę o doświadczenia w reagowaniu na zmiany oraz potrzeby mieszkańców.

Kolejnym zewnętrznym uwarunkowaniem globalnym mającym ogromny wpływ na Gminę są zmiany klimatyczne. Stanowią one wyzwanie w związku z występowaniem ekstremalnych zjawisk pogodowych oraz koniecznością ochrony terenów przyrodniczo cennych. Głównym wyzwaniem jest konieczność zapobiegania lub spowolnienia tych zmian.

Na poziomie oddziaływania Unii Europejskiej również powstaje wiele uwarunkowań funkcjonowania Gminy. Jedną z kluczowych wytycznych są inteligentne specjalizacje regionalne. W województwie podlaskim specjalizacje sformułowano w sposób następujący. Są to:

- sektor rolno-spożywczy i sektory powiązane,
- przemysł metalowo-maszynowy, szkodniczy i sektory powiązane z nimi łańcuchem wartości,
- sektor medyczny oraz nauki o życiu i sektory powiązane z nimi łańcuchem wartości,
- ekoinnowacje, nauki o środowisku i sektory powiązane z nimi łańcuchem wartości (w tym OZE, budownictwo zasobooszczędne, efektywne przetwarzanie drewna).

Kluczową specjalizacją w regionie jest sektor rolno-spożywczy. Wynika ona z konieczności zapewnienia bezpiecznego łańcucha dostaw żywności. Przewaga obszarów rolniczych w Gminie Bargłów Kościelny sprawia, iż Gmina dokładnie wpisuje się w pierwszą i jedną z najważniejszych inteligentnych specjalizacji w regionach Unii Europejskiej współcześnie.

Na poziomie Unii Europejskiej działanie Gminy warunkuje wiele polityk sektorowych, w tym przede wszystkim Wspólna Polityka Rolna, a także szeroko rozumiane kwestie środowiskowe, które zostały ujęte w dokumentach strategicznych obowiązujących w województwie podlaskim. Strategicznym długoterminowym celem ustalonym dla Unii Europejskiej jest osiągnięcie neutralności klimatycznej do 2050 r. Inną przykładową inicjatywą jest wprowadzanie gospodarki obiegu zamkniętego, która minimalizuje zużycie surowców oraz powstawanie odpadów. Może ona pomóc społeczeństwu podnieść poziom zrównoważonego rozwoju i poprawić jakość życia przy niewielkich nakładach, a nawet zerowych kosztach dodatkowych zużycia surowców i energii oraz mniejszym zagrożeniu dla środowiska.



Funkcjonowanie Gminy na poziomie krajowym warunkuje kilka inicjatyw społeczno-gospodarczych. Jedną z kluczowych w przypadku Gminy Bargłów Kościelny jest budowa tras Via Baltica oraz Via Carpatia. Obie trasy są w trakcie budowy i na pewnych odcinkach przebiegają w pobliżu Gminy Bargłów Kościelny. Tworzą one ogromny potencjał rozwoju dla Gminy, w tym szansę przyciągnięcia do niej kapitału, nowe rynki zbytu, większą mobilność ludzi, w tym dostęp do rynku pracy poza Gminą. A także zwiększa potencjał turystyczny Gminy. Przedsięwzięcie ma na celu eliminację peryferyjności transportowej Polski Wschodniej. Efektem dodatkowym inwestycji, istotnym z punktu widzenia Gminy Bargłów Kościelny oraz faktu, iż trasy przebiegają w bliskiej odległości od Gminy, może być powstanie szereg usług towarzyszącym inwestycji. Mogą to być usługi związane z hotelarstwem lub usługi gastronomiczne przy tworzonej trasie, co w konsekwencji może doprowadzić do wzrostu zapotrzebowania na wykwalifikowaną siłę roboczą. Nowa trasa może w następstwie przyczynić się do rozwoju osadnictwa, przyciągnięcia nowych inwestycji oraz ostatecznie do zwiększenia PKB regionu.

Wśród kolejnych uwarunkowań funkcjonowania Gminy można wymienić planowaną inicjatywę Doliny Rolniczej 4.0, czyli projekt wszechstronnego rozwoju województwa podlaskiego oparty o zaawansowane technologie. Jego podstawą ma być silne i stale rozwijające się rolnictwo oraz przetwórstwo żywności. Ma on polegać na integracji badań, biznesu i nauki przy wykorzystaniu potencjału producentów rolnych, naukowców, przedsiębiorców oraz uczelni. Projekt zakłada intensyfikację rolnictwa, przy wykorzystaniu innowacyjnych technologii to produkcji i przetwórstwa żywności na najwyższym poziomie. Kolejny projekt nosi nazwę Rolniczej Doliny Wodorowej. Wodór może odegrać istotną rolę w transformacji energetycznej Polski. Projekt opiera się na bezemisyjnym wytwarzaniu energii z użyciem OZE, w tym biogazowni rolniczych. Inicjatywa wpisuje się w wskaźniki osiągnięcia celów *Polskiej Strategii Wodorowej do 2030 r.*

## Obszary Strategicznej Interwencji

Strategia rozwoju Gminy Bargłów Kościelny jest spójna z zapisami:

- Krajowej Strategii Rozwoju Regionalnego 2030,
- Strategii na rzecz odpowiedzialnego rozwoju do roku 2020, z perspektywą do 2030 roku,
- Strategii Rozwoju Województwa Podlaskiego 2030,
- Planu zagospodarowania przestrzennego województwa podlaskiego z 2017 r.,
- Studium uwarunkowań i kierunków zagospodarowania przestrzennego Gminy Bargłów Kościelny z 2016 r.,
- Program Ochrony Środowiska dla Gminy Bargłów Kościelny na lata 2021-2025 z perspektywą do 2027.

*Strategia Rozwoju Województwa Podlaskiego 2030* wyznacza następujące obszary strategicznej interwencji w województwie:

- miasta średnie tracące funkcje społeczno-gospodarcze, czyli Hajnówka, Zambrów, Augustów, Łomża, Grajewo, Sokółka i Bielsk Podlaski,

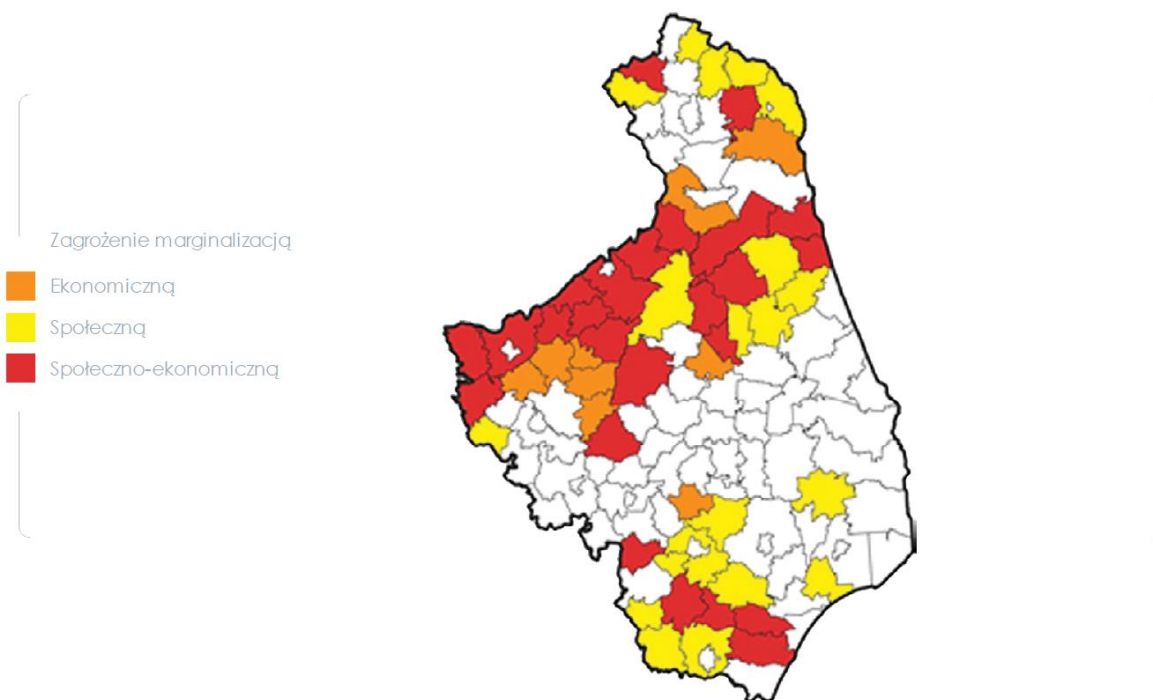
— obszary zagrożone trwałą marginalizacją z kumulacją problemów społeczno-ekonomicznych, ekonomicznych i społecznych,

- subregionalne ośrodki wzrostu, czyli miasta Łomża, Suwałki i Bielsk Podlaski,
- Białystok i jego obszar funkcjonalny obejmujący Gminy: Choroszcz, Czarna Białostocka, Dobrzyniewo, Duże, Juchnowiec Kościelny, Łapy, Supraśl, Turośń Kościelna, Wasilków, Zabłudów,
- miasta powiatowe, czyli: Suwałki, Sejny, Augustów, Grajewo, Kolno, Łomża, Mońki, Sokółka, Białystok, Zambrów, Wysokie Mazowieckie, Bielsk Podlaski, Hajnówka, Siemiatycze,

— obszary wiejskie, w tym przyrodniczo cenne.

Zgodnie z powyższymi wytycznymi Gmina wyznaczona została jako obszar strategicznej interwencji – obszar zagrożony trwałą marginalizacją z kumulacją problemów społeczno-ekonomicznych (Rysunek 12).

Rysunek 21. Obszary zagrożone trwałą marginalizacją według Gmin



Źródło: *Strategia Rozwoju Województwa Podlaskiego 2030*, Załącznik do Uchwały Nr XVIII/213/2020 Sejmiku Województwa Podlaskiego z dnia 27 kwietnia 2020 r., s. 75.

Dodatkowo na terenie Gminy Bargłów Kościelny znajdują się obszary przyrodniczo-cenne. Zostały one ujęte w *Studium uwarunkowań i kierunków zagospodarowania przestrzennego Gminy Bargłów Kościelny*. Są to m.in. Biebrzański Park Narodowy wraz z otuliną, obszary chronionego krajobrazu „Dolina Biebrzy”, „Pojezierze Rajgrodzkie”, obszary Natura 2000 SOO Dolina Biebrzy, OSO Ostoja Biebrzańska, pomniki przyrody, użytki ekologiczne, ochrona gatunkowa roślin, zwierząt i grzybów. W związku z tak licznym występowaniem obszarów ochronionych istnieje potrzeba zastosowania instrumentów rozwoju, które z jednej strony wspierają ochronę środowiska naturalnego, a z drugiej przyczyniają się do rozwoju przedsiębiorczości, która umożliwi zachowanie walorów przyrodniczych, np. ekoturystyki.

Działania interwencyjne w obszarach zagrożonych trwają marginalizacją powinny prowadzić m.in. do powstania i rozwoju lokalnych firm, zmniejszenia bezrobocia, wzrostu dochodów mieszkańców oraz zwiększenia dochodów samorządów terytorialnych. W Gminie Bargłów Kościelny powinny być przede wszystkim realizowane cele operacyjne wskazane w *Strategii Rozwoju Województwa Podlaskiego 2030* jako kluczowe w walce z marginalizacją. Cel 1.3 dotyczy lokalnej przedsiębiorczości (Tabela 1). Podkreśla kluczową rolę rozwoju przedsiębiorczości w regionie, w tym przedsiębiorczości związanej z ekologicznymi formami produkcji rolnej, przetwórstwa żywności wysokiej jakości oraz turystyki, w tym tworzenia bazy noclegowej oraz oferty usług turystycznych. Rolą Gminy jest rozwijanie postaw przedsiębiorczych wśród mieszkańców Gminy oraz walka z bezrobociem strukturalnym poprzez wsparcie w tworzeniu miejsc pracy. W województwie podlaskim planowane jest utworzenie Doliny Rolniczej 4.0, która ma na celu wspierać silne i stale rozwijające się rolnictwo oraz przetwórstwo żywności opierając się na współpracy producentów rolnych, przedsiębiorców, naukowców i uczelni. Gmina Bargłów Kościelny dysponuje potencjałem, który mógłby czerpać korzyść z planowanego przedsięwzięcia.

Kolejny cel 1.4 o brzmieniu „Rewolucja energetyczna i gospodarka obiegu zamkniętego” wskazuje konieczność rozwoju odnawialnych źródeł energii i energetyki rozproszonej. Aby zrealizować wskazany cel, w Gminie powinny pojawić się nowe inwestycje w OZE, w szczególności w obszarze energetyki rozproszonej. Działania powinny zmierzać w stronę rozwoju lokalnych społeczności energetycznych opartych na instalacjach OZE (tzw. spółdzielnie energetyczne poruszone w pakiecie legislacyjnym UE „Czysta energia dla wszystkich Europejczyków”, 2019) oraz w stronę zwiększenia liczby indywidualnych wytwórców energii z OZE produkujących energię na własny użytek. Kluczowym aspektem jest także podejmowanie inicjatyw informacyjnych wśród mieszkańców Gminy mających na celu budowanie świadomości oraz szerzenie wiedzy o OZE w kontekście bezpieczeństwa i niezależności energetycznej, a także ochrony środowiska. Ponadto, w województwie podlaskim planowane jest także stworzenie Doliny Wodorowej, która będzie wprowadzała nowy system energetyczny oparty o bezemisyjne wytwarzanie energii z OZE. Energia z wodoru będzie mogła być wykorzystywana także do napędzania maszyn rolniczych.

Cel 2.3 dotyczy inwestycji w niezbędną infrastrukturę. Kluczowe dla Gminy jest wzmocnienie powiązań funkcjonalnych z miastami oraz poprawa dostępności usług publicznych, poprawa funkcjonowania instytucji publicznych w zakresie zarządzania rozwojem i zdolności do nawiązywania współpracy. Zmiany cywilizacyjne związane z postępującą cyfryzacją stawiają przed Gminą wyzwania w postaci przygotowania usług oferowanych przez Gminę do dostępności cyfrowej, a także przygotowanie mieszkańców Gminy do wymogów stawianych przez erę cyfryzacji. Coraz mniejsza ilość dzieci powoduje zmiany rozmieszczeniu jednostek szkolnych oraz zmniejszenie ilości tych jednostek. W konsekwencji zmniejsza się dostępność edukacji dla najmłodszych oraz powstaje konieczność pokonania długich dystansów, by dotrzeć do szkoły. Przed Gminą pojawia się zadanie organizowania transportu szkolnego. W Gminie odnotowuje się niski przyrost naturalny od dłuższego czasu. Dodatkowo dotyka ją odpływ ludności do pobliskich miast lub bardziej odległych jednostek. Zwiększający się odsetek osób starszych wiąże się ze zwiększeniem wydatków na opiekę, rehabilitację, zmienia w znaczący sposób potrzeby mieszkańców Gminy oraz wymusza inwestycje dostosowania infrastruktury Gminy Bargłów Kościelny do osób w wieku podeszłym. Kolejnym ważnym aspektem jest koncepcja projektowania uniwersalnego usług publicznych, która ma na celu zwiększenie ich dostępności osobom ze specjalnymi potrzebami. Ponadto, jak wskazano w ankietach realizowanych na potrzeby stworzenia strategii rozwoju, w Gminie brakuje miejsc rekreacji, uprawiania sportu oraz spędzania wolnego czasu. Ostatnim istotnym elementem są inwestycje w rozwój błękitno-zielonej infrastruktury, zarówno na potrzeby komunalne, jak i rolnictwa.

Realizacja celu 3.1 o brzemieniu „Dobre zarządzanie” polega na tworzeniu partnerstw ponadlokalnych. Współpraca pomiędzy Gminami jest kluczowa dla ich rozwoju. Prowadzi do wzmocnienia regionu o brakujące zasoby, pozwala na utworzenie przewag konkurencyjnych. Umożliwia wymianę doświadczeń, poszerzanie rynków zbytu, zwiększanie możliwości rozwoju dla mieszkańców. Zapisy *Strategii na rzecz odpowiedzialnego rozwoju do roku 2020, z perspektywą do 2030 roku*, wprowadzają modyfikacje dotyczące możliwości rozwoju ponadlokalnego Gmin. Gminy sąsiadujące, powiązane ze sobą funkcjonalnie, mogą opracowywać strategię rozwoju ponadlokalnego będącą wspólną strategią rozwoju tych jednostek w zakresie ich terytorium. Inwestycje z nich wynikające mają być preferowane podczas naborów o środki Unii Europejskiej w ramach perspektywy na lata 2021-2027. Do

wdrożenia takich procesów istotne jest podniesienie zdolności zarządczych administracji w obszarze współpracy z biznesem oraz sprawne zarządzanie w procesach rozwojowych.

Ostatni cel operacyjny 3.4 dotyczy zmniejszenia peryferyjności poprzez poprawę dostępności do lokalnych i regionalnych ośrodków rozwoju. Istotnym zadaniem Gminy jest zapewnienie sieci transportu publicznego, który zapobiega wykluczeniu transportowemu jej mieszkańców. Pobliskie ośrodki miejskie, czyli Grajewo i Augustów, oferują infrastrukturę społeczną, a także jednostki administracji rządowej i pozarządowej niewystępujące w Gminie Bargłów Kościelny. Transport publiczny zapewnia dostępność do usług publicznych, a także umożliwia spełnienie podstawowych potrzeb związanych z prowadzeniem gospodarstwa domowego oraz wykonywaniem pracy zarobkowej. Kolejnym ważnym zadaniem jest zapewnienie dróg dobrej jakości. Jak wspomniano w *Studium uwarunkowań i kierunków zagospodarowania przestrzennego Gminy Bargłów Kościelny*, niski poziom rozwoju gospodarczego oraz przewaga funkcji rolniczej Gminy wynika z oddalenia od głównych ośrodków gospodarczych i administracyjnych kraju. Planowane i trwające inwestycje w Polsce Wschodniej dotyczące tworzenia tras Via Baltica i Via Carpatia mogą stanowić katalizator poprawy sytuacji społeczno-gospodarczej Gminy. Obie trasy zaplanowano w bliskim położeniu Gminy, co da możliwość ożywienia wymiany handlowej oraz polepszenia komunikacji między miastami regionu. Ze strony Gminy istotne będzie zapewnienie integracji gminnych systemów komunikacyjnych ze wspomnianymi trasami.

Jako obszar wiejski z elementami przyrodniczo cennymi Gmina Bargłów Kościelny powinna zaangażować się w realizację czterech celów przyporządkowanych Gminom zakwalifikowanym do tej kategorii w *Strategii Rozwoju Województwa Podlaskiego do 2030 roku*. Trzy cele realizowane na obszarach wiejskich, zostały już wcześniej omówione. Są to cele 1.3, 1.4 i 2.3. W przypadku celu 1.3. w tym miejscu można położyć nacisk na rozwój ekologicznych i zrównoważonych form produkcji rolniczej oraz na rozwój przetwórstwa wysokiej jakości przy zachowaniu walorów środowiska naturalnego. Często ochrona prawna terenów o przyrodniczo cennych wpływa negatywnie na aspekt organizacyjny produkcji rolnej i innych rodzajów użytkowania terenu. W *Planie zagospodarowania przestrzennego województwa podlaskiego* wyróżniono Gminę Bargłów Kościelny w kategorii ochrony rolniczej przestrzeni produkcyjnej przed funkcjami konfliktogennymi i przeznaczeniem na cele

nierolnicze w planowaniu miejscowym. Przeznaczanie gruntów o wysokiej waloryzacji przestrzeni produkcyjnej, strategicznych dla produkcji żywności na cele nierolnicze powinny zostać ograniczone do minimum. Z kolei w *Programie ochrony środowiska dla Gminy Bargłów Kościelny w latach 2021-2025 z perspektywą do 2025 r.* sformułowano priorytety ekologiczne. Są to m.in. ochrona ziemi, ochrona powietrza atmosferycznego, ochrona różnorodności biologicznej i krajobrazu oraz właściwa gospodarka odpadami. Innymi ważnymi elementami istotnymi w punktu widzenia funkcjonowania Gminy jest zwiększenie ilości i czasu retencji wód, ochrona przeciwpowodziowa, gospodarowanie ściekami oraz modernizacja sieci wodno-kanalizacyjnej.

Kolejny wymieniony cel operacyjny 2.2 dotyczy aktywizacji mieszkańców terenów wiejskich. Powinni otrzymywać Gminne wsparcie w zdobywaniu i rozwijaniu kompetencji na wszystkich etapach życia. Zwłaszcza w kierunku kreowania postaw przedsiębiorczych oraz umiejętności konkurencyjności na rynku pracy. Istotne jest także wzięcie pod uwagę polityki senioralnej skierowanej do mieszkańców oraz umożliwiania oraz propagowania ciągłego kształcenia, zmiany kwalifikacji oraz przygotowania do innych wyzwań rynku pracy przyszłości. Uwarunkowania przestrzenne Gminy Bargłów Kościelny stwarzają także możliwości rozwoju produktów turystycznych, w tym bazy i usług turystycznych. Z kolei zwiększające się baza turystyczna i popyt na usługi będą wymagały pracowników wykwalifikowanych w tym kierunku.

Powyższa analiza obszarów strategicznej interwencji w Gminie Bargłów Kościelny ma za zadanie wskazanie zakresu planowanych działań oraz umiejscowienie i wykazanie zgodności strategii rozwoju Gminy z wytycznymi *Strategii Rozwoju Województwa Podlaskiego 2030* (Tabela 17).

Tabela 17. Zestawienie celów ujętych w Strategii Rozwoju Województwa Podlaskiego 2030 i Strategii rozwoju Gminy Bargłów Kościelny

Cele Strategia Rozwoju Województwa Podlaskiego 2030	Strategia rozwoju Gminy Bargłów Kościelny do roku 2030
<p><b>1. Dynamiczna gospodarka</b></p> <p>1.1 Przemysł przyszłości 1.2 Podlaski system otwartych innowacji 1.3 Lokalna przedsiębiorczość 1.4 Rewolucja energetyczna i gospodarka obiegu zamkniętego 1.5 E-podlaskie</p>	<p>Cel strategiczny 1: Gmina Bargłów Kościelny bezpiecznym i atrakcyjnym miejscem dla mieszkańców i odwiedzających</p> <p>Cel strategiczny 3: Gmina Bargłów Kościelny nowoczesna i konkurencyjna w zmieniającym się otoczeniu</p>
<p><b>2. Zasobni mieszkańcy</b></p> <p>2.1 Kompetentni mieszkańcy</p> <p>2.2 Aktywni mieszkańcy</p> <p>2.3 Przestrzeń wysokiej jakości</p>	<p>Cel strategiczny 1: Gmina Bargłów Kościelny bezpiecznym i atrakcyjnym miejscem dla mieszkańców i odwiedzających</p> <p>Cel strategiczny 2: Aktywność obywatelska</p>
<p><b>3. Partnerski region</b></p> <p>3.1 Dobre zarządzanie 3.2 Kapitał społeczny 3.3 Partnerstwa międzynarodowe i ponadregionalne 3.4 Gościnny region</p>	<p>Cel strategiczny 2: Aktywność obywatelska</p> <p>Cel strategiczny 3: Gmina Bargłów Kościelny nowoczesna i konkurencyjna w zmieniającym się otoczeniu</p>

Źródło: Opracowanie własne na podstawie *Strategii Rozwoju Województwa Podlaskiego 2030*, Załącznik do Uchwały Nr XVIII/213/2020 Sejmiku Województwa Podlaskiego z dnia 27 kwietnia 2020 r.



W Gminie Bargłów Kościelny zaplanowano liczne zadania inwestycyjne na lata 2023-2020. Szczegóły przedstawia tabela 18.

Tabela 18. Zadania inwestycyjne w Gminie Bargłów Kościelny zaplanowane na lata 2023-2030

Obszar interwencji	Cel	Kierunek Interwencji	Nazwa zadania
Gospodarka wodno-ściekowa	Ograniczenie zrzutu nieoczyszczonych ścieków komunalnych do gruntu, wód powierzchniowych i podziemnych	Budowa przydomowych oczyszczalni ścieków	Budowa przydomowych oczyszczalni ścieków ok
		Budowa sieci kanalizacyjnej (jeśli będzie to uzasadnione ekonomicznie)	Budowa sieci kanalizacyjnej ok
	Zwiększenie zasięgu oraz modernizacja infrastruktury wodociągowej	Rozbudowa oraz modernizacja sieci wodociągowej	Rozbudowa sieci wodociągowej
		Budowa i modernizacja gminnych urządzeń wodociągowych	Budowa i rozbudowa SUW
	Poprawa racjonalności gospodarki wodnej	Realizacja działań edukacyjnych skierowanych do mieszkańców w zakresie racjonalnego gospodarowania zasobami wodnymi na poziomie gospodarstwa domowego	Działania edukacyjne na terenie Gminy Bargłów Kościelny
			Termomodernizacja budynków na terenie Gminy Bargłów Kościelny
			Termoizolacja budynków i świetlic
		Wykonanie modernizacji oświetlenia ulicznego	Modernizacja oświetlenia ulicznego na lampy LED
			Oświetlenie uliczne OZE
	Wzrost wykorzystania odnawialnych źródeł energii	Budowa instalacji do wykorzystania odnawialnych źródeł energii	Zakup i montaż paneli fotowoltaicznych
			Zakup i montaż kolektorów słonecznych
	Kształtowanie świadomości ekologicznej mieszkańców Gminy	Realizacja działań edukacyjnych skierowanych do mieszkańców w zakresie edukacji ekologicznej	Edukacja ekologiczna mieszkańców Gminy Bargłów Kościelny

Obszar interwencji	Cel	Kierunek Interwencji	Nazwa zadania
	Poprawa jakości powietrza poprzez usprawnienie warunków ruchu drogowego na terenie Gminy	Przebudowa dróg Gminnych oraz powiatowych	Budowa, przebudowa, remonty dróg gminnych
			Budowa, przebudowa, remont dróg powiatowych
		Budowa i organizacja tras rowerowych oraz chodników i parkingów	Budowa tras rowerowych i chodników
	Zwiększenie potencjału wyspecjalizowanych jednostek w zakresie usuwania skutków zdarzeń nadzwyczajnych (m.in. pożary, podtopień)	Doposażenie służb ratowniczych	Zakup niezbędnego wyposażenia dla OSP do zwalczania zagrożeń dla środowiska
Gospodarka wodami	Opracowanie i realizacja planów ochrony przeciwpowodziowej	Wykonanie i modernizacja zabudowy regulacyjnej potoków/rzek	Budowa zbiorników retencyjnych
Gospodarka odpadami	Racjonalizacja gospodarki odpadami	Budowa sprawnego systemu gospodarowania odpadami	Działania w zakresie organizacji efektywnego systemu zbiórki i zagospodarowania odpadów
	Kontynuacja procesu usuwania azbestu	Kontynuacja działań związanych z usuwaniem azbestu i wyrobów zawierających azbest	Usuwanie wyrobów zawierających azbest z terenu Gminy Bargłów Kościelny

Źródło: Gmina Bargłów Kościelny.

Możliwe źródła finansowania zadań inwestycyjnych w Gminie Bargłów Kościelny.

Wydatki inwestycyjne Gminy mogą być finansowane ze źródeł wewnętrznych i zewnętrznych. Do wewnętrznych źródeł zalicza się własne środki budżetowe gminy pochodzące głównie z

podatków i opłat. Należą do nich także wpływy z gospodarowania mieniem komunalnym, a także zaliczane do przychodów nadwyżki budżetowe. Zewnętrzne źródła można podzielić na bezzwrotne i zwrotne. Zasilanie bezzwrotne stanowią: subwencje, dotacje, fundusze pomocowe oraz partycypacja finansowa mieszkańców i innych podmiotów. Do zwrotnych źródeł finansowania należą: pożyczki, kredyty oraz obligacje komunalne.

Przedmiotowe inwestycje zakładane w gminie na lata 2023-2030 wprost wpisują się w możliwości jakie dają środki europejskie przyznane Polsce oraz środki krajowe, oba dostępne w ramach dotacji czy preferencyjnych instrumentów zwrotnych w ramach:

- Fundusze Europejskie dla Podlaskiego 2021-2027,
- Fundusze Europejskie dla Polski Wschodniej 2021-2027,
- Fundusze Europejskie na Infrastrukturę, Klimat, Środowisko 2021-2027,
- Krajowy Plan Odbudowy i Zwiększania Odporności (KPO),
- Programy Priorytetowe Narodowego Fundusz Ochrony Środowiska i Gospodarki Wodnej,
- Programy i Fundusze Banku Gospodarstwa Krajowego,
- Fundusze Europejskie dla Rozwoju Społecznego 2021-2027.

## System realizacji strategii

Podmiotami odpowiedzialnymi za realizację strategii będą wójt Gminy, rada Gminy, oraz partnerzy realizacji strategii. Do ich zadań należeć będzie wdrażanie poszczególnych projektów, opiniowanie przedkładanych wniosków dotyczących zadań realizowanych w ramach strategii, przyjmowanie i opiniowanie propozycji nowych projektów, pomysłów i rozwiązań oraz monitoring, ewaluacja, a także aktualizacja dokumentu.

Proces realizacji strategii rozwoju powinien opierać się na kilku czynnikach, przy czym jednym z najbardziej kluczowych jest współpraca pomiędzy władzami lokalnymi a innymi podmiotami i osobami, w tym mieszkańcami Gminy.

W celu realizacji zapisów strategii należy powołać zespół ds. Strategii rozwoju Gminy Bargłów Kościelny. Wójt Gminy (lub osoba przez niego wskazana) będzie koordynatorem zespołu. Pozostali członkowie zespołu to trzy osoby. Koordynator i trzyosobowy zespół, składający się z osób na stanowiskach kierowniczych, będzie funkcjonował na podstawie zarządzenia wójta Gminy. Odpowiedzialny będzie za realizację procesu wdrażania strategii.

Wyznaczone w strategii cele strategiczne realizowane będą oddzielnymi procesami, które zostaną stworzone oraz wypełniane zgodnie z zapisami dokumentu. Zespół ds. strategii może powoływać grupy zadaniowe, które będą realizowały poszczególne cele strategiczne współpracując z kierownikami urzędu Gminy i jej jednostek organizacyjnych, a także z właściwymi jednostkami zewnętrznymi. W skład takich grup będą mogli wchodzić także eksperci zewnętrzeni. Prace grup zadaniowych koordynowane będą przez wybranego członka zespołu ds. strategii (opiekuna procesu). Zespół oraz grupy zadaniowe pracują w trybie ciągłym, spotykając się regularnie w celu podsumowania wykonanych prac, rozwiązania bieżących problemów oraz określenia dalszych kierunków działań, a także przygotowania raportu z wdrażania strategii.

W trakcie realizacji strategii rozwoju może pojawić się konieczność aktualizacji jej zapisów lub też opracowania nowego dokumentu. Za to zadanie odpowiedzialny jest zespół ds. strategii oraz grupy zadaniowe. W takiej sytuacji proponowana ścieżka postępowania jest następująca:

- przygotowanie diagnozy sytuacji społeczno-gospodarczej oraz przestrzennej w Gminie Bargłów Kościelny,
- przygotowanie projektu strategii rozwoju Gminy,
- konsultacje społeczne przygotowanego projektu,
- korekta projektu strategii o wnioski sformułowane w związku z konsultacją społeczną,
- opracowanie ostatecznej wersji dokumentu,

- przeprowadzenie oceny oddziaływania na środowisko (jeśli zachodzi konieczność),
- uchwalenie strategii,
- wdrażanie strategii.

Efektywna realizacja strategii będzie wymagała zobowiązania wszystkich pracowników urzędu oraz jednostek organizacyjnych do zapoznania się z dokumentem strategii. Kluczowym jest też prowadzenie dialogu z mieszkańcami Gminy, współpraca z partnerami oraz korzystanie z dobrych praktyk sformułowanych przez inne jednostki samorządu terytorialnego. Wdrażając strategię Gmina powinna dbać o dobrą współpracę z otoczeniem społeczno-gospodarczym, w tym z lokalnymi organizacjami pozarządowymi, z innymi jednostkami samorządu terytorialnego, a także z administracją rządową. Rekomenduje się także uczestnictwo przedstawicieli Gminy w konsultacjach strategii innych jednostek samorządu terytorialnego oraz podmiotów z otoczenia Gminy.

## Monitorowanie i ewaluacja strategii

Monitoring i ewaluacja są bardzo ważnymi elementami realizacji strategii rozwoju Gminy. Poprzez gromadzenie i analizę danych wprowadzony zostanie system oceny oraz stałej kontroli realizacji założeń strategii. Takie postępowanie pozwoli na identyfikację zaistniałych problemów, ich rozwiązanie oraz zapobieganie ich występowaniu w przyszłości. Ocena realizacji strategii pozwoli także na wprowadzenie kluczowych zmian w systemie realizacji strategii, co będzie miało wpływ na aktualizację jej celów. System monitoringu w sposób bieżący będzie dostarczał informacji o problemach, wyzwaniach i efektach wdrażania strategii. Podstawą procesu monitorowania będą gromadzone dane, wskaźniki ilościowe i jakościowe oraz szeroko rozumiane informacje dotyczące rezultatów oddziaływania strategii.

Monitorowanie strategii będzie polegało na okresowej analizie stopnia realizacji założonych w strategii celów, programów i projektów w wyznaczonych obszarach strategicznych oraz bieżącym monitorowaniu wdrażania celów i w razie potrzeby, ich bieżącej modyfikacji. Sprawozdawczość na potrzeby monitorowania strategii rozwoju Gminy powinna być przygotowywana raz w roku w oparciu o analizę wskaźnikową. Taka sprawozdawczość powinna także zawierać rekomendacje dotyczące poprawy funkcjonowania systemu realizacji strategii. Efekty strategii będą także monitorowane i opisywane w corocznym Raporcie o stanie Gminy, który jest obowiązkowym dokumentem na podstawie z art. 28aa ust. 1 ustawy o samorządzie Gminnym.

Ewaluacja wdrażania strategii rozwoju Gminy powinna być przygotowywana w połowie oraz na koniec okresu realizacji. W procesie ewaluacji udział powinny wziąć wszystkie osoby, jednostki zaangażowane w proces monitoringu oraz pozostali interesariusze. Proces ewaluacji powinien polegać na pogłębionej analizie efektów działań przeprowadzonych w ramach realizacji strategii, określeniu obecnej sytuacji oraz dalszych kierunków działań na rzecz rozwoju Gminy. Elementem ewaluacji może być też przeprowadzenie spotkania ewaluacyjnego z udziałem zainteresowanych stron, w tym mieszkańców Gminy. Na spotkaniu przedstawiony zostanie stopień realizacji strategii oraz omówione zostaną problemy powstałe w trakcie realizacji strategii, możliwe rozwiązania oraz pomysły. Efektem końcowym ewaluacji będzie sprawozdanie.

Zarówno zespół ds. strategii, jak i grupy zadaniowe zobowiązane są do bieżącego monitorowania wskaźników ilościowych i jakościowych oraz gromadzenia wszelkich informacji dotyczących realizacji powierzonych im zadań w związku z wdrażaniem strategii rozwoju Gminy. Na ich podstawie tworzą raporty roczne oraz dokumenty związane z ewaluacją strategii.



# Mierniki realizacji celów strategicznych

Do monitoringu realizacji celów strategicznych zaproponowano następujące mierniki:

## **Cel strategiczny 1**

### Cel operacyjny 1.1

- Przeciętne miesięczne wydatki na kulturę i rekreację na 1 osobę w gospodarstwie domowym
- Miejsca w żłobkach i klubach dziecięcych na 1000 dzieci w wieku do lat 3
- Liczba obiektów oferujących usługi medyczne na terenie Gminy w odniesieniu do ilości mieszkańców
- Osoby, którym decyzją przyznano świadczenia pomocy społecznej na 10 tys. ludności, w tym osoby wykluczone
- Procent budżetu Gminy przekazywany na infrastrukturę społeczną
- Liczba osób biorących udział w prowadzonych programach profilaktyki zdrowotnej
- Wartość przeprowadzonych inwestycji dotyczących dostosowania infrastruktury społecznej do osób wykluczonych
- Liczba interwencji policji, straży pożarnej.

### Cel operacyjny 1.2

- Drogi publiczne ogółem o nawierzchni twardej ulepszonej na 100 km<sup>2</sup>
- Przewozy pasażerskie (komunikacja miejska)
- Długość ścieżek rowerowych na 100 km<sup>2</sup>
- Długość chodników na 100 km<sup>2</sup>
- Liczba inwestycji mających na celu rewitalizację obszarów zaniedbanych/zdegradowanych lub aranżacją terenów zielonych
- Wartość inwestycji/wydatków na rozwój infrastruktury i wyposażenie obiektów edukacyjno-wychowawczych
- Liczba osób korzystających z obiektów edukacyjno-wychowawczych
- Wartość inwestycji/wydatków na służby ratownicze w przeliczeniu na jednostkę

### Cel operacyjny 1.3

- Nakłady na środki trwałe służące ochronie środowiska i gospodarce wodnej na 1 mieszkańca
- Wielkość całkowitej emisji dwutlenku węgla w przeliczeniu na 100 km<sup>2</sup> ok
- Udział produkcji energii elektrycznej ze źródeł odnawialnych w produkcji energii elektrycznej ogółem
- Stosunek produkcji energii elektrycznej do zużycia energii elektrycznej ok
- Udział odpadów komunalnych zebranych selektywnie w ilości odpadów komunalnych wytworzonych w ciągu roku ogółem
- Wskaźnik recyklingu odpadów komunalnych
- Liczba przeprowadzonych kontroli segregacji odpadów
- Liczba przeprowadzonych kampanii na rzecz rozwoju świadomości ekologicznej mieszkańców
- Liczba zmodernizowanych źródeł ciepła
- Długość wybudowanej sieci kanalizacyjnej na 100 km<sup>2</sup>

### Cel strategiczny 2

#### Cel operacyjny 2.1

- Ilość i budżet organizacji pozarządowych, w tym liczba fundacji, stowarzyszeń i organizacji zarejestrowanych w rejestrze REGON na 10 tys. mieszkańców
- Liczba inicjatyw realizujących usługi społeczne, w które zaangażował się sektor pozarządowy
- Wartość Gminnego dofinansowania projektów realizowanych przez NGO na 10 tys. mieszkańców
- Liczba zorganizowanych wydarzeń promujących kulturę, historię, przyrodę Gminy

#### Cel operacyjny 2.2

- Wskaźnik zagrożenia ubóstwem relatywnym
- Odsetek osób korzystających z Internetu w kontaktach z administracją publiczną

- Odsetek przedsiębiorstw wykorzystujących Internet w kontaktach z administracją publiczną
- Liczba osób korzystających z oferty kształcenia dostępnej w Gminie
- Liczba projektów z zakresu rozwoju wiedzy na temat współpracy instytucji samorządowych z obywatelami.
- Liczba projektów społecznych dedykowanych integracji i rozwojowi osób narażonych na wykluczenie
- Liczba dzieci i młodzieży uczestniczących w projektach edukacyjnych, w tym w zakresie przedsiębiorczości oraz dla uczniów uzdolnionych
- Liczba i zasięg działań pozalekcyjnych dla młodzieży szkolnej i wczesnoszkolnej
- Wydatki na edukację na 1 mieszkańca

### **Cel strategiczny 3**

#### **Cel operacyjny 3.1**

- Stopień wykorzystania turystycznych obiektów noclegowych
- Procent budżetu Gminy przeznaczony na turystykę
- Liczba grup producenckich
- Liczba osób fizycznych prowadzących działalność gospodarczą wpisanych do rejestru REGON na 10 tys. mieszkańców
- Udział przedsiębiorstw innowacyjnych w ogólnej liczbie przedsiębiorstw
- Procent budżetu przeznaczony na infrastrukturę techniczną stymulującą rozwój gospodarczy
- Procent budżetu przeznaczony na wsparcie przedsiębiorczości

#### **Cel operacyjny 3.2**

- Wielkość obszaru przeznaczonego pod tereny inwestycyjne
- Procent budżetu przeznaczony na wyposażenie terenów inwestycyjnych
- Liczba powstałych partnerstw samorządu i biznesu
- Liczba inicjatyw o charakterze integracyjnym dla przedsiębiorców lokalnych oraz współpracy międzygminnej

Wskaźniki służące monitorowaniu realizacji określonych w projekcie strategii celów będą określone w związku z konkretnymi projektami realizowanymi przez Gminę (wskaźniki produktu i rezultatu). Należy nadmienić, iż wskaźniki, które ze względu na aktywizację rozwoju Gminy będą szczególnie istotne, dotyczyć będą związane z potencjałem Gminy oraz potrzebami mieszkańców (co wpisuje się w realizację celów strategicznych i operacyjnych), w szczególności będzie to:

- zwiększenie dostępności wydarzeń kulturalno- społecznych (planuje się w okresie wdrożenia strategii realizację co najmniej 5 wydarzeń),
- aktywne oddziaływanie na stan środowiska naturalnego, w szczególności: unowocześnienie oświetlenia ulicznego (w kierunku jego energooszczędności), poddanie termomodernizacji obiektów infrastruktury społecznej, a także inwestycje w prosumenckie mikroinstalacje fotowoltaiczne OZE.

Ramy finansowe strategii określa wieloletnia prognoza finansowa Gminy wraz z jej aktualnym budżetem.

## Spis rysunków

Rysunek 1. Położenie Gminy na schemacie konturowym Polski.....	5
Rysunek 2. Położenie Gminy Bargłów Kościelny w województwie podlaskim .....	6
Rysunek 3. Mapa pogłądowa Gminy Bargłów Kościelny .....	8
Rysunek 4. Ochrona sieci ekologicznej, w tym obszar GKPN-1 na terenie Gminy Bargłów Kościelny ..	20
Rysunek 5. Gmina Bargłów Kościelny na mapie lokalizacji obszarów NATURA 2000: SOO Dolina Biebrzy i OSO Ostoja Biebrzańska .....	21
Rysunek 6. Biebrzański Park Narodowy na terenie Gminy Bargłów Kościelny .....	22
Rysunek 7. Obszar chronionego krajobrazu na terenie Gminy Bargłów Kościelny .....	23
Rysunek 8. Natura 2000 - Specjalne Obszary Ochrony - na terenie Gminy Bargłów Kościelny .....	24
Rysunek 9. Natura 2000 Obszar Specjalnej Ochrony na terenie Gminy .....	25
Rysunek 10. Obszar zagrożenia powodziowego.....	26
Rysunek 11. Zagrożenie powodziowe wysokie .....	27
Rysunek 12 Zagrożenie powodziowe średnie .....	28
Rysunek 13 Zagrożenie powodziowe niskie .....	29
Rysunek 14. Wyciąg z mapy dróg wojewódzkich województwa podlaskiego .....	30
Rysunek 15. Województwo podlaskie w inwestycjach sieciowych PSE - plan sieci przesyłowej na rok 2036.....	31
Rysunek 16. Przebieg linii elektroenergetycznej 110 kV na terenie Gminy Bargłów Kościelny.....	32
Rysunek 17. Przebieg systemu przesyłowego Polska-Litwa w sąsiedztwie powiatu augustowskiego .	34
Rysunek 18. Sieć szerokopasmowa Internetu na terenie Gminy Bargłów Kościelny.....	37
Rysunek 19. Przebieg trasy rowerowej EuroVelo 11 na obszarze Gminy Bargłów-Kościelny.....	45
Rysunek 20. Gmina Bargłów Kościelny na obszarze pierścienia rowerowego Suwalszczyzny.....	46
Rysunek 21. Obszary zagrożone trwałą marginalizacją według Gmin .....	73

## Spis tabel

Tabela 1. Wykaz sołectw w Gminie Bargłów Kościelny .....	10
Tabela 2. Gmina wiejska Bargłów Kościelny na tle Gmin powiatu i województwa w 2019 r. ....	12
Tabela 3. Gmina Bargłów - wybrane dane statystyczne .....	12
Tabela 4. Struktura demograficzna Gminy Bargłów Kościelny wraz z prognozą.....	15
Tabela 5. Obciążenie demograficzne Gminy Bargłów Kościelny wraz z prognozą.....	15
Tabela 6. Liczba podmiotów gospodarczych prowadzących działalność gospodarczą na terenie Gminy Bargłów Kościelny.....	16
Tabela 7. Charakterystyka rynku pracy na terenie Gminy Bargłów Kościelny .....	19
Tabela 8. Gospodarka ściekowa i odpadowa Gminy Bargłów Kościelny.....	36
Tabela 9. Mienie komunalne w Gminie Bargłów Kościelny .....	38
Tabela 10. Zasoby mieszkaniowe Gminy Bargłów Kościelny.....	40
Tabela 11. Zabytki nieruchome na terenie Gminy Bargłów Kościelny .....	41
Tabela 12. Wskaźniki dotyczące edukacji i wychowania w Gminie Bargłów Kościelny .....	48
Tabela 13. Wskaźniki dotyczące ochrony zdrowia i polityki społecznej w Gminie Bargłów Kościelny .	50
Tabela 14. Dochody budżetu Gminy Bargłów Kościelny według rodzajów .....	51
Tabela 15. Wydatki budżetu Gminy Bargłów Kościelny według rodzajów .....	51
Tabela 16. Wieloletnia prognoza finansowa Gminy Bargłów Kościelny .....	56
Tabela 17. Zestawienie celów ujętych w Strategii Rozwoju Województwa Podlaskiego 2030 i Strategii rozwoju Gminy Bargłów Kościelny .....	78
Tabela 18. Zadania inwestycyjne w Gminie Bargłów Kościelny zaplanowane na lata 2023-2030.....	80

## Spis wykresów

Wykres 1. Ludność Gminy Bargłów Kościelny w 2020 r. według płci i wieku .....	11
Wykres 2. Przyrost naturalny w Gminie Bargłów Kościelny w latach 2010-2020 .....	13
Wykres 3. Saldo migracji w Gminie Bargłów Kościelny w latach 2010-2020. ....	14
Wykres 4. Podmioty gospodarki narodowej w Gminie Bargłów Kościelny w rejestrze REGON w latach 2010-2020 .....	17
Wykres 5. Pracujący na 1000 mieszkańców w Gminie Bargłów Kościelny w 2020 r.....	18
Wykres 6. Dochody ogółem budżetu Gminy Bargłów Kościelny na 1 mieszkańca w latach 2010-2020 (zł).....	52
Wykres 7. Dochody ogółem budżetu Gminy Bargłów Kościelny na 1 mieszkańca w roku 2020 r. w porównaniu z innymi Gminami (zł) .....	52
Wykres 8. Dochody ogółem budżetu Gminy Bargłów Kościelny na 1 mieszkańca w 2020 r. Ranking: Gminy w województwie (zł) .....	53
Wykres 9. Wydatki ogółem budżetu Gminy Bargłów Kościelny na 1 mieszkańca w latach 2010-2020 (zł).....	54
Wykres. 10 Wydatki ogółem budżetu Gminy Bargłów Kościelny na 1 mieszkańca w 2020 r. (zł) w porównaniu z innymi Gminami .....	54

## Uzasadnienie

Uchwalenie przez Radę Gminy Bargłów Kościelny Strategii Rozwoju Gminy Bargłów Kościelny do roku 2030 jest ostatnim elementem całego procesu tworzenia i legislacji dokumentu, który następuje po spełnieniu wszystkich wymogów prawnych oraz zgodnie z regulacją zawartą w art. 18 ust. 2 pkt. 6 ustawy o samorządzie gminnym.

W pierwszej kolejności opracowano i przyjęto projekt Strategii Rozwoju Gminy Bargłów Kościelny do roku 2030 przez Radę Gminy Bargłów Kościelny uchwałą nr XXV/274/2022 z dnia 29 grudnia 2022 r., a następnie przystąpiono do upublicznienia, rozesłania i podania konsultacjom społecznym z sąsiednimi gminami i ich związkami, lokalnymi partnerami społecznymi i gospodarczymi, mieszkańcami gminy Bargłów Kościelny oraz z właściwym dyrektorem regionalnego zarządu gospodarki wodnej Państwowego Gospodarstwa Wodnego Wody Polskie.

Podczas konsultacji i prac zespołowych, które odbyły się na podstawie uchwały XXVI/290/2023 z dnia 21.02.2023 r. Rady Gminy Bargłów Kościelny w sprawie przeprowadzenia konsultacji nad projektem Strategii Rozwoju Gminy Bargłów Kościelny do roku 2030 i trwały w okresie od dnia 20.03.2023 r. do 20.04.2023 r. otrzymano uwagi, które uwzględniono w wersji dokumentu.

Po opracowaniu finalnego dokumentu projektu Strategii przesłano go zgodnie z art. 10f ustawy z dnia 8 marca 1990 o samorządzie gminnym do Zarząd Województwa Podlaskiego celem uzyskania opinii w zgodności z prowadzoną polityką przestrzenną województwa podlaskiego.

Uchwałą Nr 374/7273/2023 Zarząd Województwa Podlaskiego z dnia 30 listopada 2023 r. wydał opinie do projektu Strategii Rozwoju Gminy Bargłów Kościelny do roku 2030, w której wskazuje drobne uchybienia, które należy poprawić, a które nie mają wpływu na opinię Zarządu Województwa.

Po dokonaniu poprawek przedmiotowy dokument Strategii Rozwoju Gminy Bargłów Kościelny do roku 2030 jest przedłożony Radzie Gminy Bargłów Kościelny celem jego podjęcia.

Właściwie zdefiniowane kierunki inwestowania i rozwoju Gminy Bargłów Kościelny na kolejne lata są warunkiem koniecznym dla uzyskania możliwości wsparcia realizacji tych zamierzeń w nadchodzącym, nowym okresie programowania finansowego ze środków Unii Europejskiej.

Strategia Rozwoju Gminy Bargłów Kościelny do roku 2030 zawiera priorytety (cele strategiczne), cele operacyjne i opisy działań prowadzących do realizacji zidentyfikowanych priorytetów rozwojowych gminy. Wszystkie plany i zamierzenia realizowane przez władze samorządowe będą nawiązywać do uchwalonej przez Radę Gminy Bargłów Kościelny Strategii Rozwoju Gminy Gruta na lata 2021-2030.

Wobec powyższego podjęcie przedmiotowej uchwały przez Radem Gminy Bargłów Kościelny jest zasadne i potrzebne do prawidłowego rozwoju gminy.